

Rapport intermédiaire de la direction sur le rendement du Fonds

Pour la période de six mois close le 30 septembre 2022

Le présent rapport intermédiaire de la direction sur le rendement du Fonds renferme des faits saillants financiers, mais ne contient pas le rapport financier intermédiaire ni les états financiers annuels du fonds d'investissement. Vous pouvez obtenir un exemplaire du rapport financier intermédiaire ou des états financiers annuels gratuitement en communiquant avec nous d'une des façons indiquées à la rubrique Constitution du Fonds et renseignements sur les séries, en visitant notre site Web à l'adresse www.placementscanadavie.com ou celui de SEDAR à l'adresse www.sedar.com.

Les porteurs de titres peuvent également communiquer avec nous de ces façons pour demander un exemplaire des politiques et procédures de vote par procuration, du dossier de divulgation des votes par procuration ou de la présentation d'informations trimestrielles sur le portefeuille du fonds d'investissement. Pour de plus amples renseignements, veuillez vous reporter au prospectus simplifié et à l'aperçu du Fonds, lesquels peuvent aussi être obtenus gratuitement des façons décrites ci-dessus.

Pour connaître la valeur liquidative courante par titre du Fonds et obtenir des renseignements plus récents sur les événements généraux du marché, veuillez visiter notre site Web.

UN MOT SUR LES ÉNONCÉS PROSPECTIFS

Le présent rapport peut renfermer des énoncés prospectifs qui décrivent nos attentes actuelles ou nos prédictions pour l'avenir. Un énoncé prospectif est un énoncé de nature prévisionnelle qui est assujéti ou fait référence à des événements ou à des facteurs aléatoires, ou comprend des termes tels « prévoir », « anticiper », « avoir l'intention de », « croire », « estimer », « préliminaire », « typique » et autres expressions similaires. De plus, ces déclarations peuvent être liées à des mesures commerciales futures, au rendement futur d'un fonds ou d'un titre ainsi qu'aux stratégies ou perspectives de placement futures. Les énoncés prospectifs sont, de par leur nature, assujétis, entre autres, à des risques, incertitudes et hypothèses qui peuvent modifier de façon importante les événements, les résultats, le rendement ou les perspectives réels qui ont été énoncés de manière expresse ou tacite dans les énoncés prospectifs. Ces risques, incertitudes et hypothèses comprennent notamment les conditions générales économiques, politiques et des marchés en Amérique du Nord et à l'échelle internationale, les taux d'intérêt et de change, la volatilité des marchés boursiers et financiers mondiaux, la concurrence commerciale, les changements technologiques, les changements sur le plan de la réglementation gouvernementale, les changements apportés aux lois et règlements en matière de valeurs mobilières, les changements au chapitre des lois fiscales, les décisions judiciaires ou réglementaires inattendues, les catastrophes, les éclosions de maladies ou les pandémies (comme la COVID-19) et la capacité de Gestion de placements Canada Vie limitée à attirer des employés clés ou à les conserver. La liste des risques, incertitudes et hypothèses précités n'est pas exhaustive. Nous vous invitons à soigneusement prendre en compte ces facteurs et d'autres facteurs et vous mettons en garde contre une confiance exagérée en ces énoncés prospectifs.

Tout énoncé prospectif présenté dans le présent rapport n'est valable qu'à la date du présent rapport. Le lecteur ne doit pas s'attendre à ce que ces renseignements soient mis à jour, complétés ou révisés en raison de nouveaux renseignements, de nouvelles circonstances, d'événements futurs ou autres.

FONDS DE CROISSANCE PETITES ET MOYENNES CAPITALISATIONS AMÉRICAINES CANADA VIE

RAPPORT INTERMÉDIAIRE DE LA DIRECTION SUR LE RENDEMENT DU FONDS | Pour la période close le 30 septembre 2022

Analyse du rendement du Fonds par la direction

Le 10 novembre 2022

Cette analyse du rendement du Fonds par la direction présente les opinions de l'équipe de gestion de portefeuille sur les facteurs et les événements importants qui ont influé sur le rendement et les perspectives du Fonds de croissance petites et moyennes capitalisations américaines Canada Vie (le « Fonds ») au cours de la période de six mois close le 30 septembre 2022 (la « période »). Si le Fonds a été établi au cours de la période, l'information fournie se rapporte à la période commençant à la date d'établissement.

Dans le présent rapport, « GPCV » et « le gestionnaire » désignent Gestion de placements Canada Vie limitée, qui appartient à cent pour cent à La Compagnie d'Assurance du Canada sur la Vie (« Canada Vie »). Le gestionnaire a conclu une convention d'administration de fonds avec Corporation Financière Mackenzie (« Mackenzie »), une société affiliée au gestionnaire et à Canada Vie, pour les services d'administration. Par ailleurs, « valeur liquidative » signifie la valeur du Fonds calculée aux fins d'opérations, laquelle est à la base de l'analyse du rendement du Fonds.

Veuillez lire la rubrique *Un mot sur les énoncés prospectifs* à la première page du présent document.

Le 11 janvier 2022, les investisseurs du Fonds de croissance de petites et moyennes capitalisations américaines Mackenzie (le « Fonds prédécesseur ») ont approuvé une réorganisation dans le cadre de laquelle les investisseurs qui détenaient des parts de séries de Canada Vie du Fonds prédécesseur ont vu leurs titres être remplacés par des titres de la série correspondante du Fonds le 28 janvier 2022. Par conséquent, l'information contenue dans le présent rapport a été présentée comme si le Fonds avait existé depuis la création du Fonds prédécesseur.

Le Fonds est fermé à tout nouveau placement de particuliers, sauf dans le cas d'achats supplémentaires effectués par des investisseurs qui détenaient des titres du Fonds prédécesseur au 30 juillet 2021 et qui continuent de détenir des titres du Fonds.

Résultats d'exploitation

Rendement des placements

Le rendement de toutes les séries au cours de la période actuelle et des périodes précédentes est présenté à la rubrique *Rendement passé* du présent rapport. Le rendement varie d'une série à l'autre, principalement parce que les frais et les charges diffèrent entre les séries ou que les titres d'une série n'avaient pas été émis et n'étaient pas en circulation pendant toute la période considérée. Veuillez consulter la rubrique *Constitution du Fonds et renseignements sur les séries* du présent rapport pour prendre connaissance des divers frais de gestion et d'administration payables par chaque série. La comparaison suivante avec des indices de marché vise à aider à la compréhension du rendement du Fonds par rapport à celui de l'ensemble des marchés. Toutefois, le mandat du Fonds peut être différent de celui des indices indiqués.

Au cours de la période, les titres de la série A du Fonds ont dégagé un rendement de -15,8 % (après déduction des frais et charges payés par la série), comparativement à un rendement de -11,7 % pour l'indice général du Fonds, soit l'indice S&P 500, et à un rendement de -10,8 % pour l'indice restreint du Fonds, soit l'indice Russell 2500. Tous les rendements des indices et des séries sont calculés en fonction du rendement global en dollars canadiens. Les investisseurs ne peuvent investir dans un indice sans engager des frais, charges et commissions, lesquels ne sont pas reflétés dans les rendements de l'indice.

L'inflation persistante ainsi que la hausse des taux d'intérêt et des prix de l'énergie ont été les thèmes de placement les plus dominants au cours de la période. Malgré un redressement marqué des marchés boursiers américains pendant l'été, les indices boursiers ont chuté à de nouveaux creux en septembre, lorsque la Réserve fédérale américaine a annoncé de nouvelles augmentations de son taux des fonds fédéraux. L'affaiblissement d'indicateurs de croissance économique aux États-Unis a également pesé sur les marchés. La vigueur du dollar américain a atténué les pertes en dollars canadiens.

Les titres américains à petite et à moyenne capitalisation ont généralement affiché un rendement comparable à celui des titres à grande capitalisation. Au sein de l'indice Russell 2500, les secteurs les plus performants en dollars canadiens ont été ceux de l'énergie, des services publics et de la consommation de base, tandis que les plus faibles ont été ceux des services de communication, des biens immobiliers et des matériaux.

Le Fonds a été devancé par l'indice général et par l'indice restreint, la sélection de titres dans les secteurs des soins de santé et des services financiers ayant nuí au rendement. En revanche, la sélection de titres dans le secteur des produits industriels a contribué aux résultats par rapport à l'indice général et à l'indice restreint. Compte tenu du mandat du Fonds, il est plus pertinent de comparer son rendement à celui de l'indice restreint.

Par rapport à l'indice restreint, la surpondération du secteur de la technologie de l'information a également eu une incidence négative, et la sélection de titres dans le secteur de la consommation de base a aussi contribué au rendement.

Au cours de la période, ni les activités de gestion de portefeuille ni les développements des marchés n'ont eu une incidence importante sur le positionnement du Fonds.

Actif net

Au cours de la période, l'actif net du Fonds a diminué de 19,2 % pour s'établir à 207,2 millions de dollars. Cette variation est principalement attribuable à une perte nette de 38,7 millions de dollars (y compris tout revenu d'intérêts et/ou de dividendes) provenant du rendement des placements, après déduction des frais et charges, et à une diminution de 10,4 millions de dollars attribuable aux opérations nettes des porteurs de titres (y compris les ventes, les rachats et les distributions en espèces).

Frais et charges

Le ratio des frais de gestion (« RFG ») annualisé de chacune des séries au cours de la période close le 30 septembre 2022 a été essentiellement semblable au RFG de l'exercice clos le 31 mars 2022. Le total des charges payées varie d'une période à l'autre, principalement en raison des variations de l'actif moyen dans chacune des séries. Le RFG pour la série F a diminué en raison de la réduction du taux des frais de gestion entrée en vigueur le 22 juillet 2022, comme il est indiqué à la rubrique *Constitution du Fonds et renseignements sur les séries* du rapport. Les RFG pour toutes les séries sont présentés à la rubrique *Faits saillants financiers* du présent rapport.

Événements récents

Le 22 juillet 2022, le taux des frais de gestion annuels pour la série F a diminué, passant de 1,00 % à 0,80 %.

Le 22 juillet 2022, le montant de placement initial minimal pour chacune des séries visant les investisseurs à valeur nette élevée (séries N, N5, N8, QFW, QFW5, W, W5 et W8, le cas échéant) est passé de 100 000 \$ à 500 \$ conformément au montant de placement initial minimal pour toutes les séries destinées aux particuliers. L'avoir total minimal de 500 000 \$ pour les séries visant les investisseurs à valeur nette élevée n'a pas été modifié.

FONDS DE CROISSANCE PETITES ET MOYENNES CAPITALISATIONS AMÉRICAINES CANADA VIE

RAPPORT INTERMÉDIAIRE DE LA DIRECTION SUR LE RENDEMENT DU FONDS | Pour la période close le 30 septembre 2022

Le 22 juillet 2022 également, le programme de réduction des taux des frais de gestion pour les séries F, F5 et F8 a été éliminé dans les cas où l'avoir total était compris entre 100 000 \$ et 499 999 \$, en raison de la baisse des taux des frais de gestion pour ces séries. Un nouveau programme de réduction des taux des frais de gestion a été mis en œuvre pour les séries F, F5, F8, QFW, QFW5, W, W5 et W8 (le cas échéant) dans les cas où l'avoir total des investisseurs était supérieur à 2 500 000 \$. Voici les nouveaux taux : 0,05 % (avoir total de 2 500 000 \$ à 4 999 999 \$); 0,10 % (avoir total de 5 000 000 \$ à 9 999 999 \$); et 0,15 % (avoir total de 10 000 000 \$ ou plus).

Le 16 septembre 2022, la série FW a été renommée série F.

Transactions entre parties liées

Services de gestion et d'administration

Pour chaque série applicable, le Fonds a versé des frais de gestion et d'administration au gestionnaire aux taux annuels spécifiés à la rubrique *Constitution du Fonds et renseignements sur les séries* du présent rapport et décrits en détail dans le prospectus. Le gestionnaire a versé des frais d'administration à Mackenzie pour des services d'administration quotidienne, y compris la communication de l'information financière, les communications avec les investisseurs et la communication de l'information aux porteurs de titres, la tenue des livres et des registres du Fonds, les calculs de la valeur liquidative et le traitement d'ordres en lien avec les titres du Fonds. En contrepartie des frais d'administration, Mackenzie paie tous les frais et charges (autres que certains frais précis associés au Fonds) requis pour l'exploitation du Fonds et qui ne sont pas compris dans les frais de gestion. Consulter également la rubrique *Frais de gestion*.

Autres transactions entre parties liées

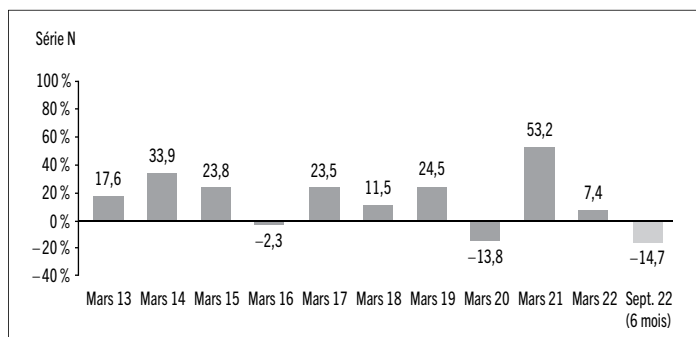
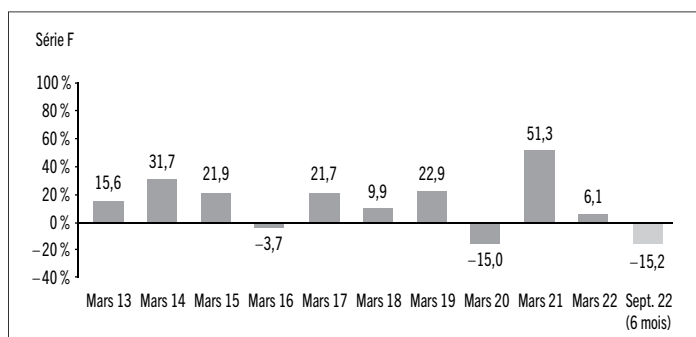
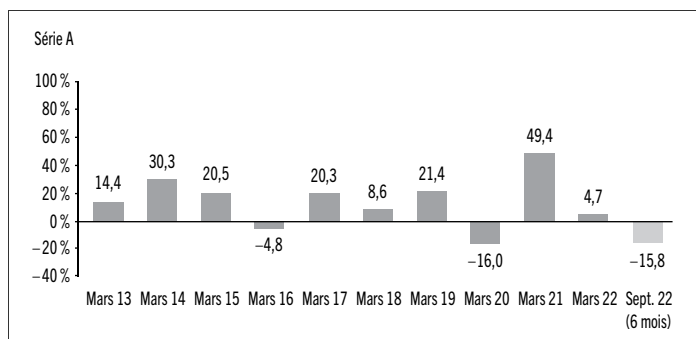
Certains autres fonds d'investissement gérés par GPCV et polices de fonds distincts émises par Canada Vie peuvent investir dans le Fonds, en vertu d'une dispense de prospectus, conformément aux objectifs de placement de ces fonds. Au 30 septembre 2022, ces autres fonds d'investissement et des fonds distincts détenaient 3,7 % de la valeur liquidative du Fonds. Toutes les transactions entre parties liées sont effectuées en fonction de la valeur liquidative par titre chaque jour d'évaluation. Ces placements peuvent exposer le Fonds au risque associé aux opérations importantes, tel qu'il est indiqué dans le prospectus. GPCV gère ce risque grâce à des processus comme la demande de préavis pour les rachats massifs afin de réduire la possibilité d'effets défavorables sur le Fonds ou sur ses investisseurs.

Le Fonds ne s'est pas fondé sur une approbation, une recommandation positive ou une instruction permanente du comité d'examen indépendant des Fonds Canada Vie à l'égard de toute transaction entre parties liées pendant la période.

Rendement passé

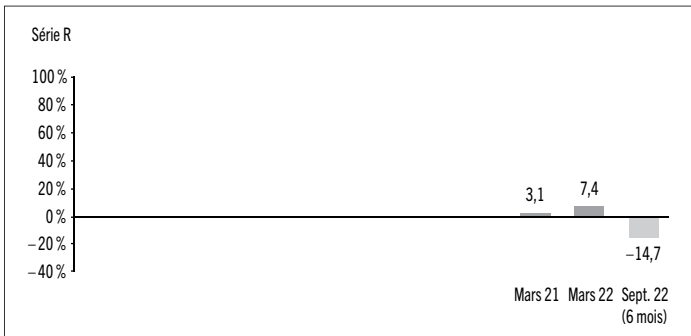
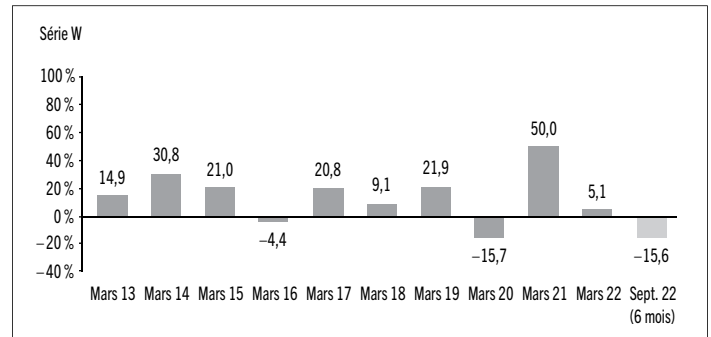
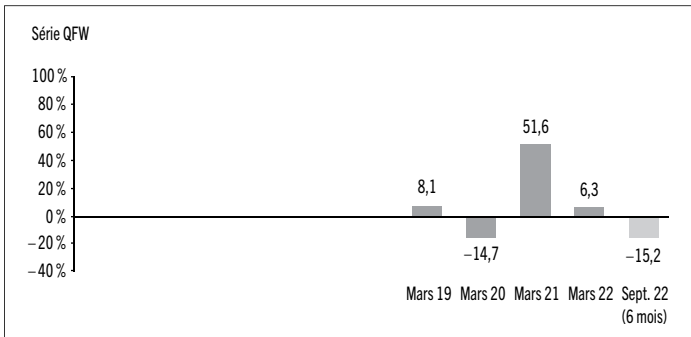
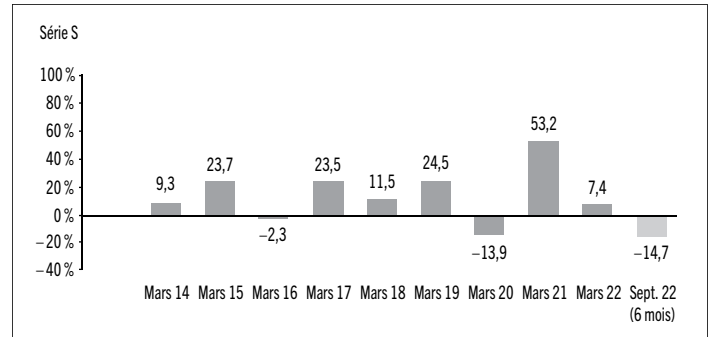
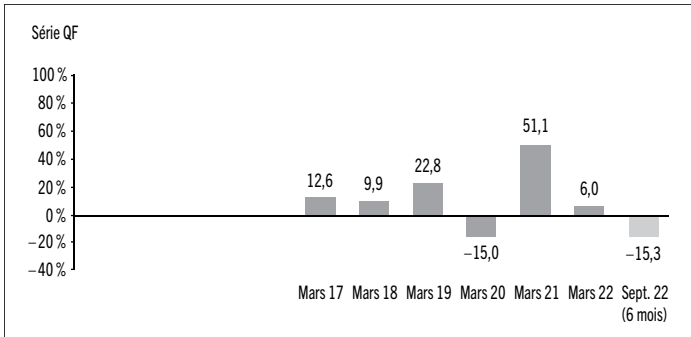
Les graphiques suivants présentent le rendement de chaque série du Fonds pour chacune des périodes comptables indiquées. Les graphiques indiquent, sous forme de pourcentage, la variation à la hausse ou à la baisse le dernier jour de chaque période comptable présentée d'un placement effectué le premier jour de chaque période comptable ou à la date d'établissement ou de rétablissement de la série, selon le cas. Les dates d'établissement ou de rétablissement des séries se trouvent à la rubrique *Constitution du Fonds et renseignements sur les séries*.

Les données sur le rendement passé présentées avant le 28 janvier 2022 sont fondées sur le rendement des séries applicables du Fonds prédécesseur, lequel a fait l'objet d'une réorganisation en fonction des séries correspondantes du Fonds à cette date.



FONDS DE CROISSANCE PETITES ET MOYENNES CAPITALISATIONS AMÉRICAINES CANADA VIE

RAPPORT INTERMÉDIAIRE DE LA DIRECTION SUR LE RENDEMENT DU FONDS | Pour la période close le 30 septembre 2022



FONDS DE CROISSANCE PETITES ET MOYENNES CAPITALISATIONS AMÉRICAINES CANADA VIE

RAPPORT INTERMÉDIAIRE DE LA DIRECTION SUR LE RENDEMENT DU FONDS | Pour la période close le 30 septembre 2022

Aperçu du portefeuille au 30 septembre 2022

| RÉPARTITION DU PORTEFEUILLE | % DE LA VALEUR LIQUIDATIVE |
|--|----------------------------|
| Actions | 97,1 |
| Trésorerie et placements à court terme | 2,8 |
| Autres éléments d'actif (de passif) | 0,1 |

| RÉPARTITION RÉGIONALE | % DE LA VALEUR LIQUIDATIVE |
|--|----------------------------|
| États-Unis | 97,1 |
| Trésorerie et placements à court terme | 2,8 |
| Autres éléments d'actif (de passif) | 0,1 |

| RÉPARTITION SECTORIELLE | % DE LA VALEUR LIQUIDATIVE |
|--|----------------------------|
| Technologie de l'information | 36,4 |
| Soins de santé | 25,5 |
| Produits industriels | 16,3 |
| Consommation discrétionnaire | 7,2 |
| Services financiers | 5,4 |
| Consommation de base | 4,3 |
| Trésorerie et placements à court terme | 2,8 |
| Biens immobiliers | 2,0 |
| Autres éléments d'actif (de passif) | 0,1 |

LES 25 PRINCIPALES POSITIONS

| Émetteur | % DE LA VALEUR LIQUIDATIVE |
|---|----------------------------|
| CoStar Group Inc. | 5,0 |
| iRhythm Technologies Inc. | 4,7 |
| Grocery Outlet Holding Corp. | 4,3 |
| Premier Inc. | 4,2 |
| Wabtec Corp. | 4,1 |
| Cirrus Logic Inc. | 4,1 |
| HealthEquity Inc. | 4,0 |
| Markel Corp. | 3,9 |
| CommVault Systems Inc. | 3,9 |
| Akamai Technologies Inc. | 3,8 |
| Parsons Corp. | 3,8 |
| MAXIMUS Inc. | 3,4 |
| ExlService Holdings Inc. | 3,4 |
| Carter's Inc. | 3,2 |
| Keysight Technologies Inc. | 3,1 |
| Verra Mobility Corp. | 3,0 |
| Tenable Holdings Inc. | 2,9 |
| Charles River Laboratories International Inc. | 2,8 |
| Trésorerie et placements à court terme | 2,8 |
| Alteryx Inc. | 2,7 |
| Dentsply Sirona Inc. | 2,6 |
| Syneos Health Inc. | 2,4 |
| Frontdoor Inc. | 2,4 |
| Bio-Techne Corp. | 2,3 |
| Coupa Software Inc. | 2,2 |

| | |
|--|------|
| Principales positions acheteur en tant que pourcentage de la valeur liquidative totale | 85,0 |
|--|------|

Le Fonds ne détenait aucune position vendeur à la clôture de la période.

Les placements et pourcentages peuvent avoir changé depuis le 30 septembre 2022 en raison des opérations de portefeuille continues du Fonds. Les mises à jour trimestrielles des titres sont disponibles dans les 60 jours suivant la fin de chaque trimestre, sauf pour le trimestre se terminant le 31 mars, date de clôture de l'exercice du Fonds, où elles sont disponibles dans les 90 jours. Les mises à jour trimestrielles peuvent être consultées en visitant www.placementscanadavie.com.

FONDS DE CROISSANCE PETITES ET MOYENNES CAPITALISATIONS AMÉRICAINES CANADA VIE

RAPPORT INTERMÉDIAIRE DE LA DIRECTION SUR LE RENDEMENT DU FONDS | Pour la période close le 30 septembre 2022

Faits saillants financiers

Les tableaux suivants font état de données financières clés concernant le Fonds et ont pour objet de vous aider à comprendre les résultats financiers du Fonds pour chaque période comptable présentée ci-après. Si un fonds ou une série a été établi(e) ou rétabli(e) au cours de la période, l'information fournie se rapporte à la période allant de la date d'établissement ou de rétablissement jusqu'à la fin de cette période comptable. Les dates d'établissement ou de rétablissement des séries se trouvent à la rubrique *Constitution du Fonds et renseignements sur les séries*.

Les informations financières avant le 28 janvier 2022 sont fondées sur le rendement des séries applicables du Fonds prédécesseur, lequel a fait l'objet d'une réorganisation en fonction des séries correspondantes du Fonds à cette date.

ACTIF NET PAR TITRE DU FONDS (\$)¹

| | 30 sept. 2022 | 31 mars 2022 | 31 mars 2021 | 31 mars 2020 | 31 mars 2019 | 31 mars 2018 |
|---|------------------|-----------------|-----------------|-----------------|-----------------|-----------------|
| Série A | | | | | | |
| Actif net, à l'ouverture | 54,12 | 54,18 | 39,64 | 49,74 | 42,14 | 39,33 |
| Augmentation (diminution) attribuable aux activités d'exploitation : | | | | | | |
| Total des produits | 0,13 | 0,36 | 0,46 | 0,46 | 0,41 | 0,23 |
| Total des charges | (0,62) | (1,42) | (1,19) | (1,27) | (1,19) | (1,08) |
| Profits (pertes) réalisé(e)s | 0,46 | 10,49 | 2,71 | 9,24 | 5,49 | 5,71 |
| Profits (pertes) latent(e)s | (8,55) | (6,74) | 16,13 | (16,00) | 4,18 | (1,52) |
| Augmentation (diminution) totale attribuable aux activités d'exploitation² | (8,58) | 2,69 | 18,11 | (7,57) | 8,89 | 3,34 |
| Distributions : | | | | | | |
| Du revenu de placement net (sauf les dividendes canadiens) | – | (0,14) | – | – | – | – |
| Des dividendes canadiens | – | – | – | – | – | – |
| Des gains en capital | – | (1,45) | (3,68) | (2,55) | (1,25) | (0,56) |
| Remboursement de capital | – | – | – | – | – | – |
| Distributions annuelles totales³ | – | (1,59) | (3,68) | (2,55) | (1,25) | (0,56) |
| Actif net, à la clôture | 45,57 | 54,12 | 54,18 | 39,64 | 49,74 | 42,14 |
| Série F | | | | | | |
| Actif net, à l'ouverture | 62,26 | 62,57 | 46,03 | 57,60 | 48,54 | 45,14 |
| Augmentation (diminution) attribuable aux activités d'exploitation : | | | | | | |
| Total des produits | 0,15 | 0,42 | 0,52 | 0,54 | 0,48 | 0,27 |
| Total des charges | (0,34) | (0,82) | (0,71) | (0,77) | (0,73) | (0,69) |
| Profits (pertes) réalisé(e)s | (1,31) | 11,72 | 3,07 | 11,64 | 8,51 | 6,47 |
| Profits (pertes) latent(e)s | (9,90) | (7,75) | 18,55 | (18,53) | 4,87 | (1,75) |
| Augmentation (diminution) totale attribuable aux activités d'exploitation² | (11,40) | 3,57 | 21,43 | (7,12) | 13,13 | 4,30 |
| Distributions : | | | | | | |
| Du revenu de placement net (sauf les dividendes canadiens) | – | (0,20) | – | – | – | – |
| Des dividendes canadiens | – | – | – | – | – | – |
| Des gains en capital | – | (1,95) | (5,08) | (3,49) | (1,79) | (1,03) |
| Remboursement de capital | – | – | – | – | – | – |
| Distributions annuelles totales³ | – | (2,15) | (5,08) | (3,49) | (1,79) | (1,03) |
| Actif net, à la clôture | 52,79 | 62,26 | 62,57 | 46,03 | 57,60 | 48,54 |

| Série FW⁴ | 30 sept. 2022 | 31 mars 2022 | 31 mars 2021 | 31 mars 2020 | 31 mars 2019 | 31 mars 2018 |
|---|------------------|-----------------|-----------------|-----------------|-----------------|-----------------|
| Actif net, à l'ouverture | s.o. | 11,66 | 8,59 | 10,78 | 10,00 | s.o. |
| Augmentation (diminution) attribuable aux activités d'exploitation : | | | | | | |
| Total des produits | s.o. | 0,08 | 0,10 | 0,10 | 0,05 | s.o. |
| Total des charges | s.o. | (0,13) | (0,11) | (0,12) | (0,07) | s.o. |
| Profits (pertes) réalisé(e)s | s.o. | 2,19 | 0,55 | 1,98 | (0,06) | s.o. |
| Profits (pertes) latent(e)s | s.o. | (1,44) | 3,46 | (3,44) | 0,55 | s.o. |
| Augmentation (diminution) totale attribuable aux activités d'exploitation² | s.o. | 0,70 | 4,00 | (1,48) | 0,47 | s.o. |
| Distributions : | | | | | | |
| Du revenu de placement net (sauf les dividendes canadiens) | s.o. | (0,04) | – | – | – | s.o. |
| Des dividendes canadiens | s.o. | – | (0,01) | – | (0,02) | s.o. |
| Des gains en capital | s.o. | (0,37) | (0,97) | (0,71) | – | s.o. |
| Remboursement de capital | s.o. | – | – | – | – | s.o. |
| Distributions annuelles totales³ | s.o. | (0,41) | (0,98) | (0,71) | (0,02) | s.o. |
| Actif net, à la clôture | s.o. | 11,60 | 11,66 | 8,59 | 10,78 | s.o. |
| Série N | | | | | | |
| Actif net, à l'ouverture | 35,81 | 36,04 | 26,76 | 33,58 | 28,29 | 26,27 |
| Augmentation (diminution) attribuable aux activités d'exploitation : | | | | | | |
| Total des produits | 0,09 | 0,24 | 0,30 | 0,31 | 0,27 | 0,15 |
| Total des charges | – | (0,01) | (0,02) | (0,02) | (0,02) | (0,02) |
| Profits (pertes) réalisé(e)s | 0,23 | 6,90 | 1,67 | 6,12 | 3,50 | 3,77 |
| Profits (pertes) latent(e)s | (5,69) | (4,45) | 10,70 | (10,74) | 2,79 | (1,01) |
| Augmentation (diminution) totale attribuable aux activités d'exploitation² | (5,37) | 2,68 | 12,65 | (4,33) | 6,54 | 2,89 |
| Distributions : | | | | | | |
| Du revenu de placement net (sauf les dividendes canadiens) | – | (0,13) | – | – | – | – |
| Des dividendes canadiens | – | – | (0,22) | (0,14) | (0,14) | (0,07) |
| Des gains en capital | – | (1,29) | (3,38) | (2,38) | (1,29) | (0,88) |
| Remboursement de capital | – | – | – | – | – | – |
| Distributions annuelles totales³ | – | (1,42) | (3,60) | (2,52) | (1,43) | (0,95) |
| Actif net, à la clôture | 30,54 | 35,81 | 36,04 | 26,76 | 33,58 | 28,29 |

- Ces calculs sont prescrits par les règlements sur les valeurs mobilières et ne sont pas censés être un rapprochement de l'actif net par titre à l'ouverture et à la clôture. Ces renseignements proviennent des états financiers intermédiaires non audités et des états financiers annuels audités du Fonds. L'actif net par titre présenté dans les états financiers peut différer de la valeur liquidative par titre calculée aux fins de l'évaluation du Fonds. Une explication de ces différences, le cas échéant, se trouve dans les *Notes annexes*.
- L'actif net et les distributions sont fonction du nombre réel de titres en circulation au moment considéré. L'augmentation ou la diminution liée aux activités d'exploitation est fonction du nombre moyen pondéré de titres en circulation au cours de la période comptable.
- Les distributions ont été payées en espèces ou réinvesties en titres additionnels du Fonds, ou les deux.
- Le 16 septembre 2022, la série FW a été renommée série F.

FONDS DE CROISSANCE PETITES ET MOYENNES CAPITALISATIONS AMÉRICAINES CANADA VIE

RAPPORT INTERMÉDIAIRE DE LA DIRECTION SUR LE RENDEMENT DU FONDS | Pour la période close le 30 septembre 2022

ACTIF NET PAR TITRE DU FONDS (\$)¹ (suite)

| Série QF | 30 sept. 2022 | 31 mars 2022 | 31 mars 2021 | 31 mars 2020 | 31 mars 2019 | 31 mars 2018 |
|---|------------------|-----------------|-----------------|-----------------|-----------------|-----------------|
| Actif net, à l'ouverture | 15,43 | 15,50 | 11,40 | 14,27 | 12,03 | 11,22 |
| Augmentation (diminution) attribuable aux activités d'exploitation : | | | | | | |
| Total des produits | 0,04 | 0,10 | 0,13 | 0,13 | 0,12 | 0,07 |
| Total des charges | (0,10) | (0,22) | (0,19) | (0,20) | (0,19) | (0,17) |
| Profits (pertes) réalisé(e)s | 0,11 | 3,08 | 0,75 | 2,22 | 1,68 | 1,71 |
| Profits (pertes) latent(e)s | (2,44) | (1,92) | 4,59 | (4,55) | 1,19 | (0,43) |
| Augmentation (diminution) totale attribuable aux activités d'exploitation² | (2,39) | 1,04 | 5,28 | (2,40) | 2,80 | 1,18 |
| Distributions : | | | | | | |
| Du revenu de placement net (sauf les dividendes canadiens) | – | (0,05) | – | – | – | – |
| Des dividendes canadiens | – | – | – | – | – | – |
| Des gains en capital | – | (0,48) | (1,24) | (0,86) | (0,44) | (0,29) |
| Remboursement de capital | – | – | – | – | – | – |
| Distributions annuelles totales³ | – | (0,53) | (1,24) | (0,86) | (0,44) | (0,29) |
| Actif net, à la clôture | 13,07 | 15,43 | 15,50 | 11,40 | 14,27 | 12,03 |

| Série QFW | 30 sept. 2022 | 31 mars 2022 | 31 mars 2021 | 31 mars 2020 | 31 mars 2019 | 31 mars 2018 |
|---|------------------|-----------------|-----------------|-----------------|-----------------|-----------------|
| Actif net, à l'ouverture | 11,61 | 11,66 | 8,60 | 10,79 | 10,00 | s.o. |
| Augmentation (diminution) attribuable aux activités d'exploitation : | | | | | | |
| Total des produits | 0,03 | 0,08 | 0,10 | 0,10 | 0,05 | s.o. |
| Total des charges | (0,06) | (0,13) | (0,11) | (0,12) | (0,07) | s.o. |
| Profits (pertes) réalisé(e)s | 0,13 | 2,13 | 0,48 | 1,73 | 0,05 | s.o. |
| Profits (pertes) latent(e)s | (1,84) | (1,44) | 3,45 | (3,43) | 0,55 | s.o. |
| Augmentation (diminution) totale attribuable aux activités d'exploitation² | (1,74) | 0,64 | 3,92 | (1,72) | 0,58 | s.o. |
| Distributions : | | | | | | |
| Du revenu de placement net (sauf les dividendes canadiens) | – | (0,04) | – | – | – | s.o. |
| Des dividendes canadiens | – | – | (0,01) | – | (0,02) | s.o. |
| Des gains en capital | – | (0,37) | (0,98) | (0,71) | – | s.o. |
| Remboursement de capital | – | – | – | – | – | s.o. |
| Distributions annuelles totales³ | – | (0,41) | (0,99) | (0,71) | (0,02) | s.o. |
| Actif net, à la clôture | 9,84 | 11,61 | 11,66 | 8,60 | 10,79 | s.o. |

| Série R | 30 sept. 2022 | 31 mars 2022 | 31 mars 2021 | 31 mars 2020 | 31 mars 2019 | 31 mars 2018 |
|---|------------------|-----------------|-----------------|-----------------|-----------------|-----------------|
| Actif net, à l'ouverture | 25,32 | 25,49 | 24,86 | s.o. | s.o. | s.o. |
| Augmentation (diminution) attribuable aux activités d'exploitation : | | | | | | |
| Total des produits | 0,06 | 0,17 | 0,05 | s.o. | s.o. | s.o. |
| Total des charges | – | (0,01) | – | s.o. | s.o. | s.o. |
| Profits (pertes) réalisé(e)s | 0,17 | 4,92 | (1,09) | s.o. | s.o. | s.o. |
| Profits (pertes) latent(e)s | (4,02) | (3,15) | 1,82 | s.o. | s.o. | s.o. |
| Augmentation (diminution) totale attribuable aux activités d'exploitation² | (3,79) | 1,93 | 0,78 | s.o. | s.o. | s.o. |
| Distributions : | | | | | | |
| Du revenu de placement net (sauf les dividendes canadiens) | – | (0,09) | – | s.o. | s.o. | s.o. |
| Des dividendes canadiens | – | – | (0,16) | s.o. | s.o. | s.o. |
| Des gains en capital | – | (0,92) | – | s.o. | s.o. | s.o. |
| Remboursement de capital | – | – | – | s.o. | s.o. | s.o. |
| Distributions annuelles totales³ | – | (1,01) | (0,16) | s.o. | s.o. | s.o. |
| Actif net, à la clôture | 21,59 | 25,32 | 25,49 | s.o. | s.o. | s.o. |

| Série S | 30 sept. 2022 | 31 mars 2022 | 31 mars 2021 | 31 mars 2020 | 31 mars 2019 | 31 mars 2018 |
|---|------------------|-----------------|-----------------|-----------------|-----------------|-----------------|
| Actif net, à l'ouverture | 20,69 | 20,82 | 15,46 | 19,40 | 16,34 | 15,17 |
| Augmentation (diminution) attribuable aux activités d'exploitation : | | | | | | |
| Total des produits | 0,05 | 0,14 | 0,17 | 0,18 | 0,16 | 0,09 |
| Total des charges | – | (0,01) | (0,01) | (0,02) | (0,02) | (0,01) |
| Profits (pertes) réalisé(e)s | 0,19 | 3,92 | 0,93 | 3,52 | 2,10 | 2,20 |
| Profits (pertes) latent(e)s | (3,29) | (2,57) | 6,19 | (6,20) | 1,62 | (0,59) |
| Augmentation (diminution) totale attribuable aux activités d'exploitation² | (3,05) | 1,48 | 7,28 | (2,52) | 3,86 | 1,69 |
| Distributions : | | | | | | |
| Du revenu de placement net (sauf les dividendes canadiens) | – | (0,07) | – | – | – | – |
| Des dividendes canadiens | – | – | (0,13) | (0,08) | (0,08) | (0,04) |
| Des gains en capital | – | (0,75) | (1,94) | (1,37) | (0,74) | (0,50) |
| Remboursement de capital | – | – | – | – | – | – |
| Distributions annuelles totales³ | – | (0,82) | (2,07) | (1,45) | (0,82) | (0,54) |
| Actif net, à la clôture | 17,65 | 20,69 | 20,82 | 15,46 | 19,40 | 16,34 |

| Série W | 30 sept. 2022 | 31 mars 2022 | 31 mars 2021 | 31 mars 2020 | 31 mars 2019 | 31 mars 2018 |
|---|------------------|-----------------|-----------------|-----------------|-----------------|-----------------|
| Actif net, à l'ouverture | 30,65 | 30,72 | 22,51 | 28,22 | 23,88 | 22,26 |
| Augmentation (diminution) attribuable aux activités d'exploitation : | | | | | | |
| Total des produits | 0,07 | 0,21 | 0,26 | 0,26 | 0,23 | 0,13 |
| Total des charges | (0,30) | (0,69) | (0,58) | (0,62) | (0,58) | (0,52) |
| Profits (pertes) réalisé(e)s | 0,30 | 5,90 | 1,47 | 5,03 | 3,05 | 3,22 |
| Profits (pertes) latent(e)s | (4,85) | (3,81) | 9,13 | (9,06) | 2,36 | (0,86) |
| Augmentation (diminution) totale attribuable aux activités d'exploitation² | (4,78) | 1,61 | 10,28 | (4,39) | 5,06 | 1,97 |
| Distributions : | | | | | | |
| Du revenu de placement net (sauf les dividendes canadiens) | – | (0,09) | – | – | – | – |
| Des dividendes canadiens | – | – | – | – | – | – |
| Des gains en capital | – | (0,85) | (2,21) | (1,53) | (0,77) | (0,38) |
| Remboursement de capital | – | – | – | – | – | – |
| Distributions annuelles totales³ | – | (0,94) | (2,21) | (1,53) | (0,77) | (0,38) |
| Actif net, à la clôture | 25,86 | 30,65 | 30,72 | 22,51 | 28,22 | 23,88 |

FONDS DE CROISSANCE PETITES ET MOYENNES CAPITALISATIONS AMÉRICAINES CANADA VIE

RAPPORT INTERMÉDIAIRE DE LA DIRECTION SUR LE RENDEMENT DU FONDS | Pour la période close le 30 septembre 2022

RATIOS ET DONNÉES SUPPLÉMENTAIRES

| Série A | 30 sept. 2022 | 31 mars 2022 | 31 mars 2021 | 31 mars 2020 | 31 mars 2019 | 31 mars 2018 |
|--|------------------|-----------------|-----------------|-----------------|-----------------|-----------------|
| Valeur liquidative totale (en milliers de \$) ¹ | 90 696 | 113 197 | 125 583 | 95 101 | 113 247 | 90 810 |
| Titres en circulation (en milliers) ¹ | 1 990 | 2 092 | 2 318 | 2 399 | 2 277 | 2 155 |
| Ratio des frais de gestion (%) ² | 2,53 | 2,53 | 2,53 | 2,54 | 2,54 | 2,64 |
| Ratio des frais de gestion avant renoncations ou absorptions (%) ² | 2,53 | 2,53 | 2,53 | 2,54 | 2,54 | 2,64 |
| Ratio des frais de négociation (%) ³ | 0,01 | 0,04 | 0,05 | 0,07 | 0,08 | 0,06 |
| Taux de rotation du portefeuille (%) ⁴ | 3,29 | 38,32 | 35,33 | 46,84 | 43,05 | 50,39 |
| Valeur liquidative par titre (\$) | 45,57 | 54,11 | 54,18 | 39,64 | 49,74 | 42,15 |
| Série F | 30 sept. 2022 | 31 mars 2022 | 31 mars 2021 | 31 mars 2020 | 31 mars 2019 | 31 mars 2018 |
| Valeur liquidative totale (en milliers de \$) ¹ | 9 816 | 6 563 | 6 088 | 4 282 | 6 050 | 7 014 |
| Titres en circulation (en milliers) ¹ | 186 | 105 | 97 | 93 | 105 | 144 |
| Ratio des frais de gestion (%) ² | 1,18 | 1,27 | 1,28 | 1,29 | 1,31 | 1,45 |
| Ratio des frais de gestion avant renoncations ou absorptions (%) ² | 1,18 | 1,27 | 1,28 | 1,29 | 1,31 | 1,45 |
| Ratio des frais de négociation (%) ³ | 0,01 | 0,04 | 0,05 | 0,07 | 0,08 | 0,06 |
| Taux de rotation du portefeuille (%) ⁴ | 3,29 | 38,32 | 35,33 | 46,84 | 43,05 | 50,39 |
| Valeur liquidative par titre (\$) | 52,79 | 62,26 | 62,57 | 46,03 | 57,59 | 48,54 |
| Série FW ⁵ | 30 sept. 2022 | 31 mars 2022 | 31 mars 2021 | 31 mars 2020 | 31 mars 2019 | 31 mars 2018 |
| Valeur liquidative totale (en milliers de \$) ¹ | s.o. | 5 084 | 5 001 | 2 875 | 3 158 | s.o. |
| Titres en circulation (en milliers) ¹ | s.o. | 438 | 429 | 334 | 293 | s.o. |
| Ratio des frais de gestion (%) ² | s.o. | 1,06 | 1,07 | 1,07 | 1,07 | s.o. |
| Ratio des frais de gestion avant renoncations ou absorptions (%) ² | s.o. | 1,06 | 1,07 | 1,07 | 1,07 | s.o. |
| Ratio des frais de négociation (%) ³ | s.o. | 0,04 | 0,05 | 0,07 | 0,08 | s.o. |
| Taux de rotation du portefeuille (%) ⁴ | s.o. | 38,32 | 35,33 | 46,84 | 43,05 | s.o. |
| Valeur liquidative par titre (\$) | s.o. | 11,60 | 11,66 | 8,59 | 10,78 | s.o. |
| Série N | 30 sept. 2022 | 31 mars 2022 | 31 mars 2021 | 31 mars 2020 | 31 mars 2019 | 31 mars 2018 |
| Valeur liquidative totale (en milliers de \$) ¹ | 51 065 | 64 030 | 67 889 | 48 060 | 54 094 | 34 354 |
| Titres en circulation (en milliers) ¹ | 1 672 | 1 788 | 1 884 | 1 796 | 1 611 | 1 214 |
| Ratio des frais de gestion (%) ² | – | – | – | – | – | – |
| Ratio des frais de gestion avant renoncations ou absorptions (%) ² | – | – | – | – | – | – |
| Ratio des frais de négociation (%) ³ | 0,01 | 0,04 | 0,05 | 0,07 | 0,08 | 0,06 |
| Taux de rotation du portefeuille (%) ⁴ | 3,29 | 38,32 | 35,33 | 46,84 | 43,05 | 50,39 |
| Valeur liquidative par titre (\$) | 30,54 | 35,81 | 36,04 | 26,76 | 33,58 | 28,29 |
| Série QF | 30 sept. 2022 | 31 mars 2022 | 31 mars 2021 | 31 mars 2020 | 31 mars 2019 | 31 mars 2018 |
| Valeur liquidative totale (en milliers de \$) ¹ | 8 135 | 10 485 | 12 797 | 9 142 | 8 105 | 4 627 |
| Titres en circulation (en milliers) ¹ | 622 | 680 | 826 | 802 | 568 | 385 |
| Ratio des frais de gestion (%) ² | 1,38 | 1,38 | 1,38 | 1,39 | 1,39 | 1,47 |
| Ratio des frais de gestion avant renoncations ou absorptions (%) ² | 1,38 | 1,38 | 1,38 | 1,39 | 1,39 | 1,47 |
| Ratio des frais de négociation (%) ³ | 0,01 | 0,04 | 0,05 | 0,07 | 0,08 | 0,06 |
| Taux de rotation du portefeuille (%) ⁴ | 3,29 | 38,32 | 35,33 | 46,84 | 43,05 | 50,39 |
| Valeur liquidative par titre (\$) | 13,07 | 15,43 | 15,50 | 11,40 | 14,27 | 12,03 |

| Série QFW | 30 sept. 2022 | 31 mars 2022 | 31 mars 2021 | 31 mars 2020 | 31 mars 2019 | 31 mars 2018 |
|--|------------------|-----------------|-----------------|-----------------|-----------------|-----------------|
| Valeur liquidative totale (en milliers de \$) ¹ | 2 719 | 3 147 | 2 470 | 1 559 | 1 311 | s.o. |
| Titres en circulation (en milliers) ¹ | 276 | 271 | 212 | 181 | 122 | s.o. |
| Ratio des frais de gestion (%) ² | 1,04 | 1,05 | 1,05 | 1,05 | 1,05 | s.o. |
| Ratio des frais de gestion avant renoncations ou absorptions (%) ² | 1,04 | 1,05 | 1,05 | 1,05 | 1,05 | s.o. |
| Ratio des frais de négociation (%) ³ | 0,01 | 0,04 | 0,05 | 0,07 | 0,08 | s.o. |
| Taux de rotation du portefeuille (%) ⁴ | 3,29 | 38,32 | 35,33 | 46,84 | 43,05 | s.o. |
| Valeur liquidative par titre (\$) | 9,84 | 11,60 | 11,66 | 8,60 | 10,79 | s.o. |
| Série R | 30 sept. 2022 | 31 mars 2022 | 31 mars 2021 | 31 mars 2020 | 31 mars 2019 | 31 mars 2018 |
| Valeur liquidative totale (en milliers de \$) ¹ | 6 570 | 7 909 | 8 060 | s.o. | s.o. | s.o. |
| Titres en circulation (en milliers) ¹ | 304 | 312 | 316 | s.o. | s.o. | s.o. |
| Ratio des frais de gestion (%) ² | – | – | – | s.o. | s.o. | s.o. |
| Ratio des frais de gestion avant renoncations ou absorptions (%) ² | – | – | – | s.o. | s.o. | s.o. |
| Ratio des frais de négociation (%) ³ | 0,01 | 0,04 | 0,05 | s.o. | s.o. | s.o. |
| Taux de rotation du portefeuille (%) ⁴ | 3,29 | 38,32 | 35,33 | s.o. | s.o. | s.o. |
| Valeur liquidative par titre (\$) | 21,59 | 25,32 | 25,49 | s.o. | s.o. | s.o. |
| Série S | 30 sept. 2022 | 31 mars 2022 | 31 mars 2021 | 31 mars 2020 | 31 mars 2019 | 31 mars 2018 |
| Valeur liquidative totale (en milliers de \$) ¹ | 1 127 | 1 321 | 1 318 | 742 | 861 | 692 |
| Titres en circulation (en milliers) ¹ | 64 | 64 | 63 | 48 | 44 | 42 |
| Ratio des frais de gestion (%) ² | 0,03 | 0,03 | 0,03 | 0,03 | 0,03 | 0,03 |
| Ratio des frais de gestion avant renoncations ou absorptions (%) ² | 0,03 | 0,03 | 0,03 | 0,03 | 0,03 | 0,03 |
| Ratio des frais de négociation (%) ³ | 0,01 | 0,04 | 0,05 | 0,07 | 0,08 | 0,06 |
| Taux de rotation du portefeuille (%) ⁴ | 3,29 | 38,32 | 35,33 | 46,84 | 43,05 | 50,39 |
| Valeur liquidative par titre (\$) | 17,65 | 20,69 | 20,82 | 15,46 | 19,40 | 16,34 |

1) Données à la clôture de la période comptable indiquée.

2) Le ratio des frais de gestion (« RFG ») est établi d'après le total des charges (exception faite des courtages et des autres coûts de transaction du portefeuille, de l'impôt sur le revenu et des retenues d'impôt) pour la période indiquée et est exprimé en pourcentage annualisé de l'actif net moyen quotidien pour la période, sauf indication contraire. Pour une période au cours de laquelle une série est créée, le RFG est annualisé depuis la date de création de la série jusqu'à la clôture de la période. Lorsqu'un Fonds investit directement dans des titres d'un autre fonds (y compris les fonds négociés en bourse, ou « FNB »), les RFG présentés pour le Fonds comprennent la tranche des RFG de tout autre fonds attribuable à ce placement. Toute distribution de revenu de FNB gérés par des sociétés affiliées au gestionnaire reçue dans le but de compenser des frais payés à l'égard de ces FNB, mais qui ne sont pas considérés comme étant imputés en double aux termes des exigences réglementaires, est traitée à titre de charge ayant fait l'objet d'une renonciation aux fins du RFG. Le gestionnaire peut renoncer aux frais d'exploitation ou les absorber à son gré et supprimer la renonciation ou l'absorption de ces frais en tout temps sans préavis.

3) Le ratio des frais de négociation représente le total des courtages et des autres coûts de transaction du portefeuille engagés et est exprimé en pourcentage annualisé de l'actif net moyen quotidien pour la période. Lorsqu'un Fonds investit dans des titres d'un autre fonds (y compris les FNB), les ratios des frais de négociation présentés pour le Fonds comprennent la tranche des ratios des frais de négociation de tout autre fonds attribuable à ce placement.

4) Le taux de rotation du portefeuille du Fonds indique dans quelle mesure le portefeuille du Fonds gère activement les placements de celui-ci. Un taux de rotation de 100 % signifie que le Fonds achète et vend tous les titres de son portefeuille une fois au cours de la période. Plus le taux de rotation du Fonds au cours d'une période est élevé, plus les coûts de négociation payables par le Fonds sont élevés au cours de la période et plus il est probable qu'un investisseur réalisera des gains en capital imposables au cours de l'exercice. Il n'y a pas nécessairement de lien entre un taux de rotation élevé et le rendement d'un fonds. Le taux de rotation du portefeuille n'est pas indiqué lorsqu'un fonds existe depuis moins de un an. La valeur de toute opération visant à réaligner le portefeuille du Fonds après une fusion, le cas échéant, est exclue du taux de rotation du portefeuille.

5) Le 16 septembre 2022, la série FW a été renommée série F.

FONDS DE CROISSANCE PETITES ET MOYENNES CAPITALISATIONS AMÉRICAINES CANADA VIE

RAPPORT INTERMÉDIAIRE DE LA DIRECTION SUR LE RENDEMENT DU FONDS | Pour la période close le 30 septembre 2022

RATIOS ET DONNÉES SUPPLÉMENTAIRES (suite)

| Série W | 30 sept. 2022 | 31 mars 2022 | 31 mars 2021 | 31 mars 2020 | 31 mars 2019 | 31 mars 2018 |
|---|------------------|-----------------|-----------------|-----------------|-----------------|-----------------|
| Valeur liquidative totale (en milliers de \$) ¹ | 37 072 | 44 551 | 43 657 | 32 765 | 37 257 | 28 329 |
| Titres en circulation (en milliers) ¹ | 1 434 | 1 454 | 1 421 | 1 455 | 1 320 | 1 186 |
| Ratio des frais de gestion (%) ² | 2,16 | 2,15 | 2,16 | 2,16 | 2,18 | 2,22 |
| Ratio des frais de gestion avant renonciations ou absorptions (%) ² | 2,16 | 2,15 | 2,16 | 2,16 | 2,18 | 2,22 |
| Ratio des frais de négociation (%) ³ | 0,01 | 0,04 | 0,05 | 0,07 | 0,08 | 0,06 |
| Taux de rotation du portefeuille (%) ⁴ | 3,29 | 38,32 | 35,33 | 46,84 | 43,05 | 50,39 |
| Valeur liquidative par titre (\$) | 25,86 | 30,65 | 30,72 | 22,51 | 28,22 | 23,89 |

Frais de gestion

Les frais de gestion pour chaque série applicable sont calculés et comptabilisés quotidiennement en tant que pourcentage de sa valeur liquidative. Le gestionnaire a utilisé en partie les frais de gestion du Fonds pour payer Corporation Financière Mackenzie, une société affiliée au gestionnaire, pour les services-conseils en placements, y compris la gestion du portefeuille de placement du Fonds et/ou du/des fonds sous-jacent(s), le cas échéant, l'analyse des placements, la formulation de recommandations, la prise de décisions quant aux placements et la prise de dispositions de courtage pour l'achat et la vente du portefeuille de placement.

Le gestionnaire est responsable de payer certains frais administratifs ainsi que toutes les commissions de vente et de suivi et toute autre rémunération (collectivement, les « versements liés à la distribution ») versées aux courtiers inscrits dont les clients investissent dans le Fonds. En tant que placeur principal du Fonds, Services d'investissement Quadrus Itée (« Quadrus »), une société affiliée au gestionnaire, reçoit des commissions de suivi versées à même les frais de gestion.

Au cours de la période, le gestionnaire a utilisé environ 30 % du total des frais de gestion reçus de tous les Fonds communs de placement de la Canada Vie pour financer les versements liés à la distribution remis à Quadrus et aux courtiers autorisés par Quadrus. En comparaison, pour le Fonds, les versements liés à la distribution représentaient en moyenne 37 % des frais de gestion payés par les séries applicables du Fonds au cours de la période. Le pourcentage réel pour chaque série peut être supérieur ou inférieur à la moyenne en fonction du niveau des commissions de suivi et de vente payées pour cette série. Le pourcentage plus élevé des versements liés à la distribution est principalement attribuable aux commissions de vente associées aux ventes brutes de titres du Fonds comportant des frais de rachat.

FONDS DE CROISSANCE PETITES ET MOYENNES CAPITALISATIONS AMÉRICAINES CANADA VIE

RAPPORT INTERMÉDIAIRE DE LA DIRECTION SUR LE RENDEMENT DU FONDS | Pour la période close le 30 septembre 2022

Constitution du Fonds et renseignements sur les séries

Le Fonds peut avoir fait l'objet de nombre de modifications, telles qu'une restructuration ou un changement de gestionnaire, de mandat ou de nom. Un historique des principaux changements ayant touché le Fonds au cours des dix dernières années se trouve dans le prospectus simplifié du Fonds.

Date de constitution du Fonds prédécesseur : 28 octobre 2002

Le Fonds peut émettre un nombre illimité de titres de chaque série. Le nombre de titres de chaque série qui ont été émis et qui sont en circulation est présenté dans les *Faits saillants financiers*.

Séries distribuées par Services d'investissement Quadrus Itée (255, avenue Dufferin, London (Ontario) N6A 4K1; 1-888-532-3322; www.placementscanadavie.com)

Toutes les séries du Fonds ne sont plus offertes à la vente, sauf dans le cas d'achats supplémentaires effectués par des investisseurs qui détenaient des titres du Fonds prédécesseur au 30 juillet 2021 et qui continuent de détenir des titres du Fonds.

Les titres de série A sont offerts aux investisseurs qui investissent un minimum de 500 \$.

Les titres de série F sont offerts aux investisseurs qui investissent un minimum de 500 \$, qui participent à un programme de services rémunérés à l'acte ou de comptes intégrés parrainé par Quadrus et qui sont assujettis à des frais établis en fonction de l'actif.

Les titres de série N sont offerts aux investisseurs qui investissent un minimum de 500 \$, qui satisfont aux exigences de placement minimales de 500 000 \$ et qui ont conclu une entente avec GPCV et Quadrus en vue de la mise sur pied d'un compte de série N.

Les titres de série QF sont offerts aux particuliers qui investissent un minimum de 500 \$. Les investisseurs doivent négocier leurs honoraires de service du conseiller, lesquels ne peuvent dépasser 1,25 %, avec leur conseiller financier.

Les titres de série QFW sont offerts aux investisseurs à valeur nette élevée qui investissent un minimum de 500 \$ et qui satisfont aux exigences de placement minimales de 500 000 \$. Les investisseurs doivent négocier leurs honoraires de service du conseiller, lesquels ne peuvent dépasser 1,25 %, avec leur conseiller financier.

Les titres de série R sont offerts exclusivement à d'autres fonds gérés par GPCV et non visés par un prospectus relativement à des ententes de fonds de fonds.

Les titres de série S sont offerts à La Compagnie d'Assurance du Canada sur la Vie et à certains autres fonds communs, mais peuvent être vendus à d'autres investisseurs comme le déterminera GPCV.

Les titres de série W sont offerts aux investisseurs qui investissent un minimum de 500 \$ et qui satisfont aux exigences de placement minimales de 500 000 \$.

Le 16 septembre 2022, les titres de série FW ont été renommés titres de série F.

Un investisseur dans le Fonds peut choisir parmi différents modes de souscription offerts au sein de chaque série. Ces modes de souscription comprennent le mode de souscription avec frais d'acquisition, le mode de souscription avec frais de rachat[†], le mode de souscription avec frais modérés[†] et le mode de souscription sans frais. Les frais du mode de souscription avec frais d'acquisition sont négociés entre l'investisseur et son courtier. Les frais du mode de souscription avec frais de rachat et avec frais modérés sont payables à GPCV si un investisseur procède au rachat de ses titres du Fonds au cours de périodes précises. Les séries du Fonds ne sont pas toutes offertes selon tous les modes de souscription, et les frais de chaque mode de souscription peuvent varier selon la série. Pour de plus amples renseignements sur ces modes de souscription, veuillez vous reporter au prospectus simplifié du Fonds et à l'aperçu du Fonds.

| Série | Date d'établissement/ de rétablissement ¹⁾ | Frais de gestion | Frais d'administration |
|-----------|--|----------------------|---------------------------|
| Série A | 8 novembre 2002 | 2,00 % | 0,28 % |
| Série F | 8 novembre 2002 | 0,80 % ⁴⁾ | 0,15 % |
| Série FW | Aucun titre émis ⁵⁾ | 0,80 % | 0,15 % |
| Série N | 28 septembre 2011 | — ²⁾ | — ²⁾ |
| Série QF | 12 juillet 2016 | 1,00 % | 0,28 % |
| Série QFW | 7 août 2018 | 0,80 % | 0,15 % |
| Série R | 11 janvier 2021 | s.o. | s.o. |
| Série S | 28 novembre 2013 | — ³⁾ | 0,03 % |
| Série W | 16 décembre 2011 | 1,80 % | 0,15 % |

[†] Le mode de souscription avec frais de rachat et le mode de souscription avec frais modérés ne sont plus offerts, y compris dans le cadre de programmes de retraits systématiques comme les programmes de prélèvements automatiques ou le service d'achats périodiques par sommes fixes; toutefois, les échanges de titres d'un Fonds Canada Vie achetés antérieurement selon ces modes de souscription contre des titres d'un autre Fonds Canada Vie demeureront possibles.

- 1) Il s'agit de la date d'établissement des séries applicables du Fonds prédécesseur.
- 2) Ces frais sont négociables et sont payables directement à GPCV par les investisseurs dans cette série par l'entremise du rachat de leurs titres.
- 3) Ces frais sont négociables et sont payables directement à GPCV par les investisseurs dans cette série.
- 4) Avant le 22 juillet 2022, les frais de gestion pour la série F étaient imputés au Fonds au taux de 1,00 %.
- 5) La date d'établissement initiale de la série est le 7 août 2018. Tous les titres de la série ont été renommés série F le 16 septembre 2022.