

## **Rapport intermédiaire de la direction sur le rendement du Fonds**

Pour la période de six mois close le 30 septembre 2022

*Le présent rapport intermédiaire de la direction sur le rendement du Fonds renferme des faits saillants financiers, mais ne contient pas le rapport financier intermédiaire ni les états financiers annuels du fonds d'investissement. Vous pouvez obtenir un exemplaire du rapport financier intermédiaire ou des états financiers annuels gratuitement en communiquant avec nous d'une des façons indiquées à la rubrique Constitution du Fonds et renseignements sur les séries, en visitant notre site Web à l'adresse [www.placementscanadavie.com](http://www.placementscanadavie.com) ou celui de SEDAR à l'adresse [www.sedar.com](http://www.sedar.com).*

*Les porteurs de titres peuvent également communiquer avec nous de ces façons pour demander un exemplaire des politiques et procédures de vote par procuration, du dossier de divulgation des votes par procuration ou de la présentation d'informations trimestrielles sur le portefeuille du fonds d'investissement. Pour de plus amples renseignements, veuillez vous reporter au prospectus simplifié et à l'aperçu du Fonds, lesquels peuvent aussi être obtenus gratuitement des façons décrites ci-dessus.*

*Pour connaître la valeur liquidative courante par titre du Fonds et obtenir des renseignements plus récents sur les événements généraux du marché, veuillez visiter notre site Web.*

### **UN MOT SUR LES ÉNONCÉS PROSPECTIFS**

*Le présent rapport peut renfermer des énoncés prospectifs qui décrivent nos attentes actuelles ou nos prédictions pour l'avenir. Un énoncé prospectif est un énoncé de nature prévisionnelle qui est assujéti ou fait référence à des événements ou à des facteurs aléatoires, ou comprend des termes tels « prévoir », « anticiper », « avoir l'intention de », « croire », « estimer », « préliminaire », « typique » et autres expressions similaires. De plus, ces déclarations peuvent être liées à des mesures commerciales futures, au rendement futur d'un fonds ou d'un titre ainsi qu'aux stratégies ou perspectives de placement futures. Les énoncés prospectifs sont, de par leur nature, assujéti, entre autres, à des risques, incertitudes et hypothèses qui peuvent modifier de façon importante les événements, les résultats, le rendement ou les perspectives réels qui ont été énoncés de manière expresse ou tacite dans les énoncés prospectifs. Ces risques, incertitudes et hypothèses comprennent notamment les conditions générales économiques, politiques et des marchés en Amérique du Nord et à l'échelle internationale, les taux d'intérêt et de change, la volatilité des marchés boursiers et financiers mondiaux, la concurrence commerciale, les changements technologiques, les changements sur le plan de la réglementation gouvernementale, les changements apportés aux lois et règlements en matière de valeurs mobilières, les changements au chapitre des lois fiscales, les décisions judiciaires ou réglementaires inattendues, les catastrophes, les écloions de maladies ou les pandémies (comme la COVID-19) et la capacité de Gestion de placements Canada Vie limitée à attirer des employés clés ou à les conserver. La liste des risques, incertitudes et hypothèses précités n'est pas exhaustive. Nous vous invitons à soigneusement prendre en compte ces facteurs et d'autres facteurs et vous mettons en garde contre une confiance exagérée en ces énoncés prospectifs.*

*Tout énoncé prospectif présenté dans le présent rapport n'est valable qu'à la date du présent rapport. Le lecteur ne doit pas s'attendre à ce que ces renseignements soient mis à jour, complétés ou révisés en raison de nouveaux renseignements, de nouvelles circonstances, d'événements futurs ou autres.*

# FONDS MONDIAL DE CROISSANCE ET DE REVENU CANADA VIE

RAPPORT INTERMÉDIAIRE DE LA DIRECTION SUR LE RENDEMENT DU FONDS | Pour la période close le 30 septembre 2022

## Analyse du rendement du Fonds par la direction

Le 10 novembre 2022

Cette analyse du rendement du Fonds par la direction présente les opinions de l'équipe de gestion de portefeuille sur les facteurs et les événements importants qui ont influé sur le rendement et les perspectives du Fonds mondial de croissance et de revenu Canada Vie (le « Fonds ») au cours de la période de six mois close le 30 septembre 2022 (la « période »). Si le Fonds a été établi au cours de la période, l'information fournie se rapporte à la période commençant à la date d'établissement.

Dans le présent rapport, « GPCV » et « le gestionnaire » désignent Gestion de placements Canada Vie limitée, qui appartient à cent pour cent à La Compagnie d'Assurance du Canada sur la Vie (« Canada Vie »). Le gestionnaire a conclu une convention d'administration de fonds avec Corporation Financière Mackenzie (« Mackenzie »), une société affiliée au gestionnaire et à Canada Vie, pour les services d'administration. Par ailleurs, « valeur liquidative » signifie la valeur du Fonds calculée aux fins d'opérations, laquelle est à la base de l'analyse du rendement du Fonds.

Veuillez lire la rubrique *Un mot sur les énoncés prospectifs* à la première page du présent document.

## Résultats d'exploitation

### Rendement des placements

Le rendement de toutes les séries au cours de la période actuelle et des périodes précédentes est présenté à la rubrique *Rendement passé* du présent rapport. Le rendement varie d'une série à l'autre, principalement parce que les frais et les charges diffèrent entre les séries ou que les titres d'une série n'avaient pas été émis et n'étaient pas en circulation pendant toute la période considérée. Veuillez consulter la rubrique *Constitution du Fonds et renseignements sur les séries* du présent rapport pour prendre connaissance des divers frais de gestion et d'administration payables par chaque série. La comparaison suivante avec des indices de marché vise à aider à la compréhension du rendement du Fonds par rapport à celui de l'ensemble des marchés. Toutefois, le mandat du Fonds peut être différent de celui des indices indiqués.

Au cours de la période, les titres de la série A du Fonds ont dégagé un rendement de -10,0 % (après déduction des frais et charges payés par la série), comparativement à un rendement de -13,0 % pour l'indice général du Fonds, soit l'indice MSCI Monde (net), et à un rendement de -10,3 % pour l'indice mixte\*. Tous les rendements des indices et des séries sont calculés en fonction du rendement global en dollars canadiens. Les investisseurs ne peuvent investir dans un indice sans engager des frais, charges et commissions, lesquels ne sont pas reflétés dans les rendements de l'indice.

Les actions canadiennes ont chuté au cours de la période, un repli attribuable à la hausse des taux d'intérêt et à la volatilité des prix des produits de base. Les prix de l'énergie étaient relativement hauts, stimulés par la guerre en cours entre la Russie et l'Ukraine. L'affaiblissement d'indicateurs économiques et les hausses de taux d'intérêt attendues ont pesé sur les marchés boursiers mondiaux. La Banque du Canada a augmenté de 275 points de base son taux du financement à un jour, qui a conclu la période à 3,25 %. Ce rythme sans précédent d'interventions visant la politique monétaire a entraîné une volatilité accrue et de l'incertitude dans les marchés des titres à revenu fixe. Les taux obligataires ont poursuivi leur hausse, notamment dans le segment des obligations à court terme.

\* L'indice mixte est composé à 40 % de l'indice des obligations universelles FTSE Canada (rendement de -5,2 %), à 30 % de l'indice composé S&P/TSX (rendement de -14,4 %), à 15 % de l'indice S&P 500 (rendement de -11,7 %) et à 15 % de l'indice MSCI EAEO (net) (rendement de -14,3 %).

Au sein de l'indice composé S&P/TSX, les secteurs les plus performants ont été ceux de la consommation de base, de la consommation discrétionnaire et de l'énergie, tandis que ceux des soins de santé, de la technologie de l'information et des biens immobiliers ont été les plus faibles.

Au sein de l'indice S&P 500, les secteurs les plus performants en dollars canadiens ont été ceux de l'énergie, des services publics et des soins de santé, tandis que ceux des services de communication, de la technologie de l'information et des biens immobiliers ont été les plus faibles.

Au sein de l'indice MSCI EAEO (net), les marchés les plus performants en dollars canadiens ont été ceux du Portugal, de la Finlande et de Hong Kong, tandis que ceux de l'Autriche, de l'Allemagne et de la Suède ont fait moins bonne figure. Les secteurs de l'énergie, des services publics et de la consommation de base ont été les plus performants, tandis que ceux de la technologie de l'information, des services de communication et des matériaux ont été les plus faibles.

Les commentaires qui suivent reflètent les décisions relatives à la répartition du Fonds et les activités et le rendement de ses fonds de placement sous-jacents et d'autres titres détenus directement. Le Fonds a inscrit un rendement supérieur à celui de l'indice général, en raison de la pondération des titres à revenu fixe, qui ont surclassé les actions au cours de la période. Compte tenu du mandat du Fonds, il est plus pertinent de comparer son rendement à celui de l'indice mixte.

Le Fonds a devancé l'indice mixte, le portefeuille d'actions ayant surclassé le volet actions de l'indice mixte. Le portefeuille de titres à revenu fixe a été surclassé par le volet titres à revenu fixe de l'indice mixte.

Dans la composante en actions du Fonds, la sélection de titres du secteur de la technologie de l'information a contribué au rendement, tout comme la sous-pondération et la sélection de titres du secteur des matériaux. Sur le plan géographique, la sélection de titres au Canada et aux États-Unis a eu un effet positif sur le rendement.

Au sein de la composante en titres à revenu fixe du Fonds, la sous-pondération des obligations provinciales a été favorable. Les contrats à terme standardisés sur obligations gouvernementales, détenus pour gérer la durée (sensibilité aux taux d'intérêt), ont alimenté les résultats. En revanche, la sélection d'obligations de sociétés et les placements en obligations gouvernementales à long terme ont nué aux résultats.

Au cours de la période, ni les activités de gestion de portefeuille ni les développements des marchés n'ont eu une incidence importante sur le positionnement du Fonds.

### Actif net

Au cours de la période, l'actif net du Fonds a diminué de 14,7 % pour s'établir à 235,9 millions de dollars. Cette variation est principalement attribuable à une perte nette de 25,5 millions de dollars (y compris tout revenu d'intérêts et/ou de dividendes) provenant du rendement des placements, après déduction des frais et charges, et à une diminution de 15,2 millions de dollars attribuable aux opérations nettes des porteurs de titres (y compris les ventes, les rachats et les distributions en espèces).

### Frais et charges

Le ratio des frais de gestion (« RFG ») annualisé de chacune des séries au cours de la période close le 30 septembre 2022 a été essentiellement semblable au RFG de l'exercice clos le 31 mars 2022. Le total des charges payées varie d'une période à l'autre, principalement en raison des variations de l'actif moyen dans chacune des séries. Les RFG pour les séries F, F5 et F8 ont diminué en raison de la baisse des taux des frais de gestion entrée en vigueur le 22 juillet 2022, tel qu'il est indiqué à la rubrique *Constitution du Fonds et renseignements sur les séries* du rapport. Le RFG de la série QFW5 a augmenté en raison de changements apportés à son taux de taxe de vente harmonisée applicable. Les RFG pour toutes les séries sont présentés à la rubrique *Faits saillants financiers* du présent rapport.

# FONDS MONDIAL DE CROISSANCE ET DE REVENU CANADA VIE

RAPPORT INTERMÉDIAIRE DE LA DIRECTION SUR LE RENDEMENT DU FONDS | Pour la période close le 30 septembre 2022

## Événements récents

Le 22 juillet 2022, le taux des frais de gestion annuels pour les séries F, F5 et F8 a diminué, passant de 1,00 % à 0,70 %.

Le 22 juillet 2022, le montant de placement initial minimal pour chacune des séries visant les investisseurs à valeur nette élevée (séries N, N5, N8, QFW, QFW5, W, W5 et W8, le cas échéant) est passé de 100 000 \$ à 500 \$ conformément au montant de placement initial minimal pour toutes les séries destinées aux particuliers. L'avoir total minimal de 500 000 \$ pour les séries visant les investisseurs à valeur nette élevée n'a pas été modifié.

Le 22 juillet 2022 également, le programme de réduction des taux des frais de gestion pour les séries F, F5 et F8 a été éliminé dans les cas où l'avoir total était compris entre 100 000 \$ et 499 999 \$, en raison de la baisse des taux des frais de gestion pour ces séries. Un nouveau programme de réduction des taux des frais de gestion a été mis en œuvre pour les séries F, F5, F8, QFW, QFW5, W, W5 et W8 (le cas échéant) dans les cas où l'avoir total des investisseurs était supérieur à 2 500 000 \$. Voici les nouveaux taux : 0,05 % (avoir total de 2 500 000 \$ à 4 999 999 \$); 0,10 % (avoir total de 5 000 000 \$ à 9 999 999 \$); et 0,15 % (avoir total de 10 000 000 \$ ou plus).

Le 16 septembre 2022, les séries FW, FW5 et FW8 ont été renommées séries F, F5 et F8, respectivement.

## Transactions entre parties liées

### Services de gestion et d'administration

Pour chaque série applicable, le Fonds a versé des frais de gestion et d'administration au gestionnaire aux taux annuels spécifiés à la rubrique *Constitution du Fonds et renseignements sur les séries* du présent rapport et décrits en détail dans le prospectus. Le gestionnaire a versé des frais d'administration à Mackenzie pour des services d'administration quotidienne, y compris la communication de l'information financière, les communications avec les investisseurs et la communication de l'information aux porteurs de titres, la tenue des livres et des registres du Fonds, les calculs de la valeur liquidative et le traitement d'ordres en lien avec les titres du Fonds. En contrepartie des frais d'administration, Mackenzie paie tous les frais et charges (autres que certains frais précis associés au Fonds) requis pour l'exploitation du Fonds et qui ne sont pas compris dans les frais de gestion. Consulter également la rubrique *Frais de gestion*.

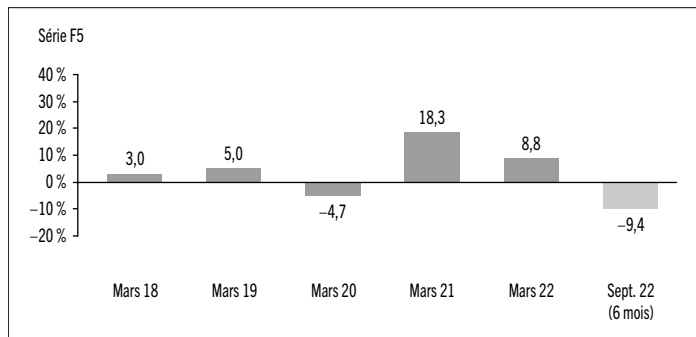
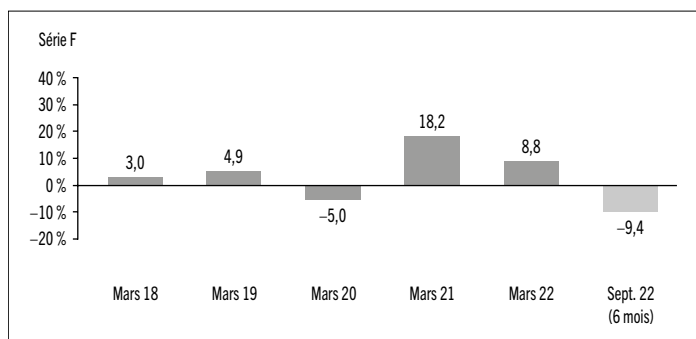
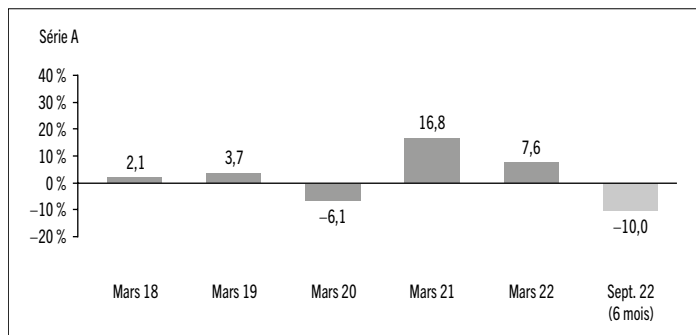
### Autres transactions entre parties liées

Le gestionnaire appartient à cent pour cent à Canada Vie, elle-même filiale de Power Corporation du Canada. Par conséquent, les sociétés liées à Power Corporation du Canada sont considérées comme des sociétés affiliées au gestionnaire. Au 30 septembre 2022, le Fonds détenait les participations suivantes dans des sociétés affiliées au gestionnaire : 0,5 million de dollars investis dans des titres émis par le Groupe Bruxelles Lambert SA, soit 0,2 % de la valeur liquidative du Fonds. Le gestionnaire a effectué ces placements en se fondant sur l'approbation du comité d'examen indépendant des Fonds Canada Vie. Le comité d'examen indépendant a émis cette approbation sous réserve de la réalisation de ces placements conformément aux politiques du gestionnaire. Les politiques du gestionnaire sont conçues pour s'assurer que les transactions entre parties liées : i) sont libres de toute influence de la part d'une entité liée au gestionnaire et ne tiennent compte d'aucune considération relative à une entité liée au gestionnaire; ii) représentent l'appréciation commerciale du gestionnaire, sans tenir compte de considérations autres que les intérêts supérieurs du Fonds; et iii) mènent à un résultat juste et équitable pour le Fonds.

Au 30 septembre 2022, Canada Vie détenait une participation de 0,03 million de dollars dans le Fonds, soit moins de 0,1 % de la valeur liquidative de celui-ci.

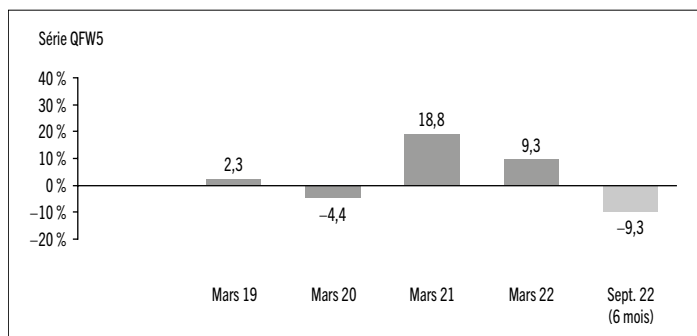
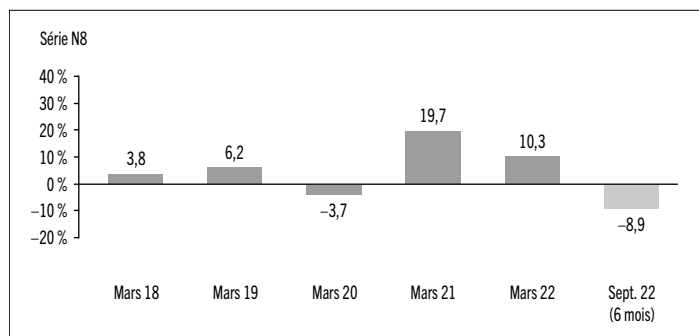
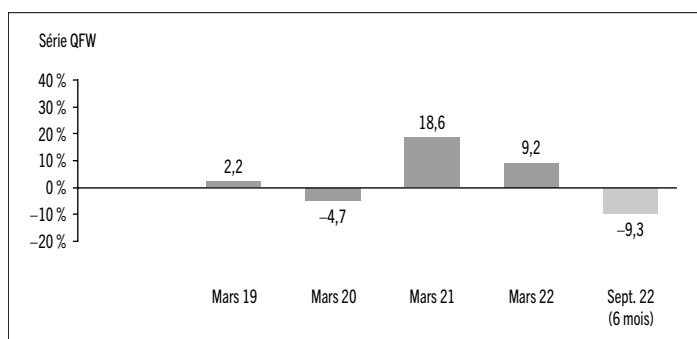
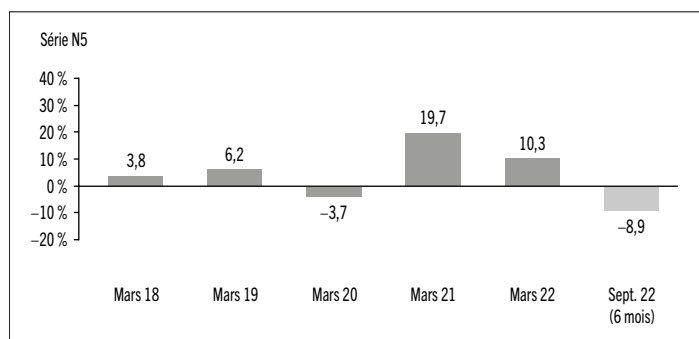
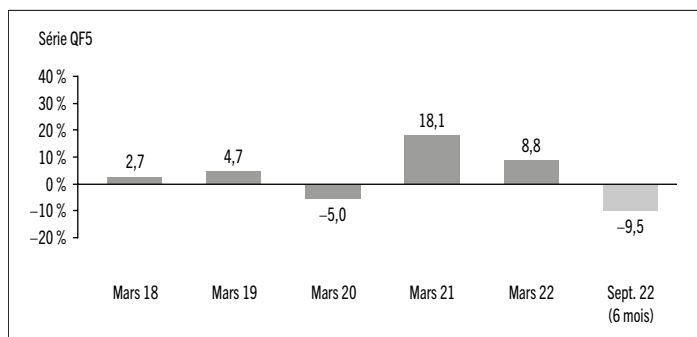
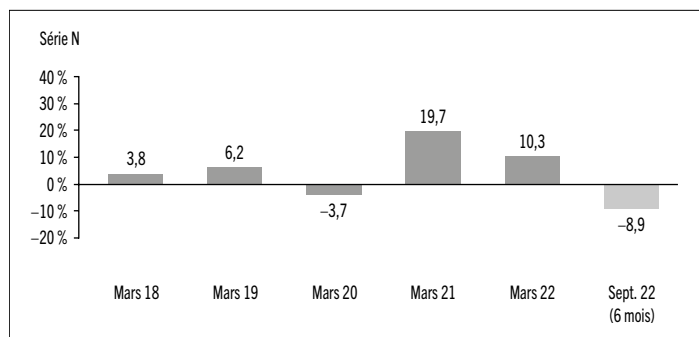
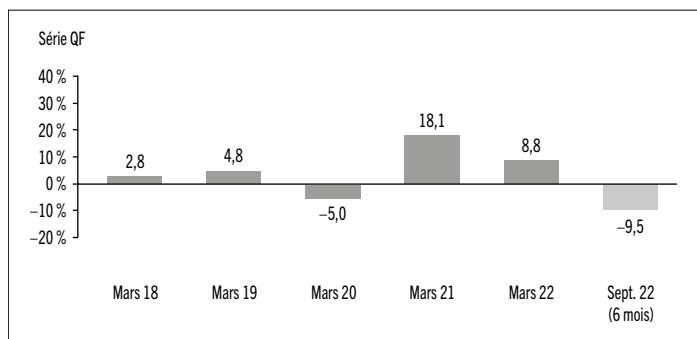
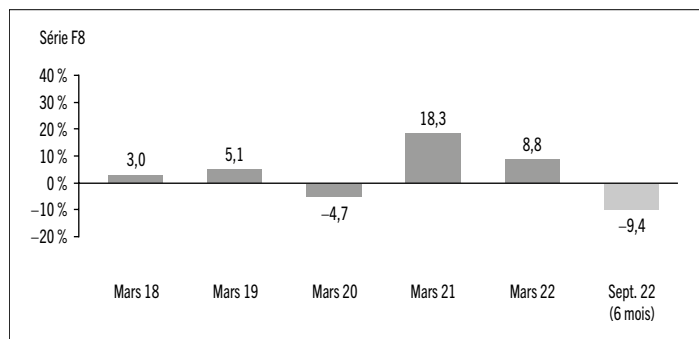
## Rendement passé

Les graphiques suivants présentent le rendement de chaque série du Fonds pour chacune des périodes comptables indiquées. Les graphiques indiquent, sous forme de pourcentage, la variation à la hausse ou à la baisse le dernier jour de chaque période comptable présentée d'un placement effectué le premier jour de chaque période comptable ou à la date d'établissement ou de rétablissement de la série, selon le cas. Les dates d'établissement ou de rétablissement des séries se trouvent à la rubrique *Constitution du Fonds et renseignements sur les séries*.



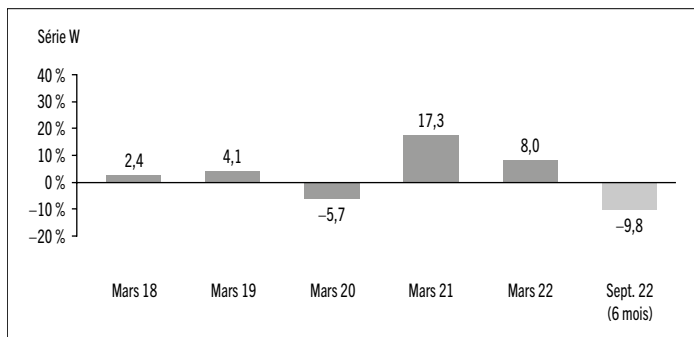
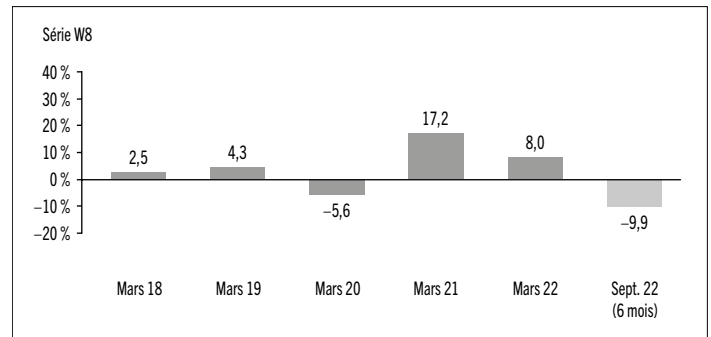
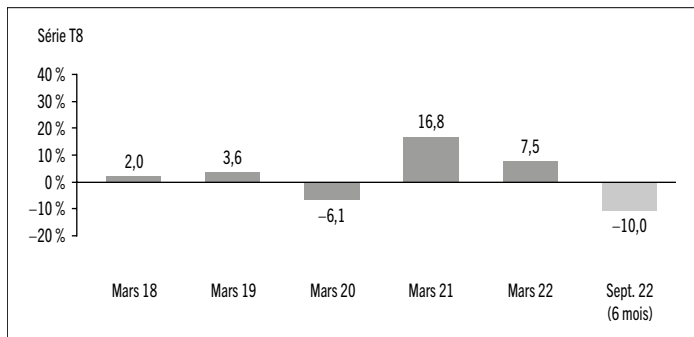
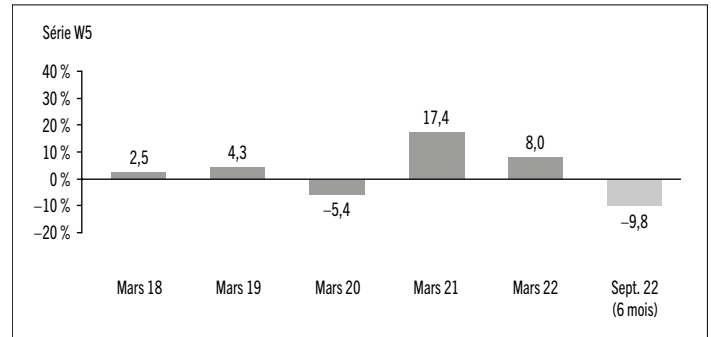
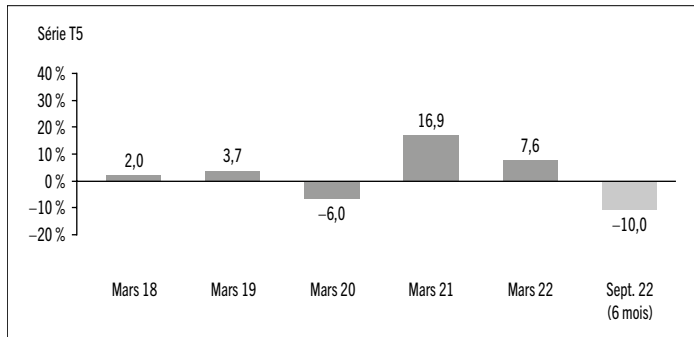
# FONDS MONDIAL DE CROISSANCE ET DE REVENU CANADA VIE

RAPPORT INTERMÉDIAIRE DE LA DIRECTION SUR LE RENDEMENT DU FONDS | Pour la période close le 30 septembre 2022



# FONDS MONDIAL DE CROISSANCE ET DE REVENU CANADA VIE

RAPPORT INTERMÉDIAIRE DE LA DIRECTION SUR LE RENDEMENT DU FONDS | Pour la période close le 30 septembre 2022



# FONDS MONDIAL DE CROISSANCE ET DE REVENU CANADA VIE

RAPPORT INTERMÉDIAIRE DE LA DIRECTION SUR LE RENDEMENT DU FONDS | Pour la période close le 30 septembre 2022

## Aperçu du portefeuille au 30 septembre 2022

RÉPARTITION EFFECTIVE DU PORTEFEUILLE	% DE LA VALEUR LIQUIDATIVE
Actions	64,5
Obligations	32,6
Trésorerie et placements à court terme	2,6
Autres éléments d'actif (de passif)	0,3

RÉPARTITION RÉGIONALE EFFECTIVE	% DE LA VALEUR LIQUIDATIVE
Canada	64,6
États-Unis	25,4
Trésorerie et placements à court terme	2,6
Irlande	1,6
Royaume-Uni	1,5
Suisse	0,8
France	0,7
Autre	0,6
Japon	0,4
Hong Kong	0,3
Allemagne	0,3
Autres éléments d'actif (de passif)	0,3
Thaïlande	0,3
Belgique	0,2
Corée du Sud	0,2
Israël	0,2

RÉPARTITION SECTORIELLE EFFECTIVE	% DE LA VALEUR LIQUIDATIVE
Obligations de sociétés	16,7
Services financiers	14,9
Technologie de l'information	8,9
Produits industriels	8,1
Obligations fédérales	7,7
Obligations provinciales	6,6
Énergie	6,4
Soins de santé	6,1
Consommation de base	4,8
Consommation discrétionnaire	3,8
Services de communication	3,5
Services publics	3,4
Matériaux	2,9
Trésorerie et placements à court terme	2,6
Biens immobiliers	1,7
Autre	1,6
Autres éléments d'actif (de passif)	0,3

La répartition effective présente l'exposition du Fonds par portefeuille, région ou secteur calculée en combinant les placements directs et indirects du Fonds.

## LES 25 PRINCIPALES POSITIONS

Émetteur/Fonds sous-jacent	% DE LA VALEUR LIQUIDATIVE
Fonds d'obligations canadiennes de base Canada Vie, série R	33,3
Fonds de dividendes principalement canadiens Canada Vie, série R	25,1
Fonds de croissance américaine Canada Vie, série R	16,2
Fonds de croissance canadienne Canada Vie, série R	12,6
Fonds de dividendes américains Canada Vie, série R	8,1
Trésorerie et placements à court terme	0,3
Diageo PLC	0,2
Alcon Inc.	0,2
DCC PLC	0,2
Groupe Bruxelles Lambert SA <sup>1)</sup>	0,2
Unilever PLC	0,2
Thai Beverage PCL	0,2
Samsung Electronics Co. Ltd.	0,2
EssilorLuxottica	0,2
GEA Group AG	0,2
Novartis AG	0,2
Bank Leumi Le-Israel	0,2
Bank of Ireland Group PLC	0,2
Sanofi	0,2
Alfresa Holdings Corp.	0,2
GlaxoSmithKline PLC	0,1
United Utilities Group PLC	0,1
Ryanair Holdings PLC	0,1
CRH PLC	0,1
The Swatch Group AG	0,1

Principales positions acheteur en tant que pourcentage de la valeur liquidative totale	
	98,9

1) L'émetteur de ce titre est lié au gestionnaire.

Le Fonds ne détenait directement aucune position vendeur à la clôture de la période.

Pour le prospectus et d'autres renseignements concernant le ou les fonds sous-jacents du portefeuille, veuillez consulter les adresses suivantes : [www.placementscanadavie.com](http://www.placementscanadavie.com) ou [www.sedar.com](http://www.sedar.com).

Les placements et pourcentages peuvent avoir changé depuis le 30 septembre 2022 en raison des opérations de portefeuille continues du Fonds. Les mises à jour trimestrielles des titres sont disponibles dans les 60 jours suivant la fin de chaque trimestre, sauf pour le trimestre se terminant le 31 mars, date de clôture de l'exercice du Fonds, où elles sont disponibles dans les 90 jours. Les mises à jour trimestrielles peuvent être consultées en visitant [www.placementscanadavie.com](http://www.placementscanadavie.com).

# FONDS MONDIAL DE CROISSANCE ET DE REVENU CANADA VIE

RAPPORT INTERMÉDIAIRE DE LA DIRECTION SUR LE RENDEMENT DU FONDS | Pour la période close le 30 septembre 2022

## Faits saillants financiers

Les tableaux suivants font état de données financières clés concernant le Fonds et ont pour objet de vous aider à comprendre les résultats financiers du Fonds pour chaque période comptable présentée ci-après. Si un fonds ou une série a été établi(e) ou rétabli(e) au cours de la période, l'information fournie se rapporte à la période allant de la date d'établissement ou de rétablissement jusqu'à la fin de cette période comptable. Les dates d'établissement ou de rétablissement des séries se trouvent à la rubrique *Constitution du Fonds et renseignements sur les séries*.

### ACTIF NET PAR TITRE DU FONDS (\$)¹

Série A	30 sept. 2022	31 mars 2022	31 mars 2021	31 mars 2020	31 mars 2019	31 mars 2018
<b>Actif net, à l'ouverture</b>	<b>11,45</b>	<b>11,29</b>	<b>9,72</b>	<b>10,37</b>	<b>10,06</b>	<b>10,00</b>
<b>Augmentation (diminution) attribuable aux activités d'exploitation :</b>						
Total des produits	0,13	0,29	0,26	0,27	0,25	0,21
Total des charges	(0,13)	(0,28)	(0,26)	(0,26)	(0,22)	(0,16)
Profits (pertes) réalisé(e)s	0,05	0,43	0,57	0,12	0,02	0,15
Profits (pertes) latent(e)s	(1,19)	0,44	0,77	(1,06)	0,30	–
<b>Augmentation (diminution) totale attribuable aux activités d'exploitation²</b>	<b>(1,14)</b>	<b>0,88</b>	<b>1,34</b>	<b>(0,93)</b>	<b>0,35</b>	<b>0,20</b>
<b>Distributions :</b>						
Du revenu de placement net (sauf les dividendes canadiens)	–	(0,11)	(0,04)	(0,01)	(0,02)	–
Des dividendes canadiens	–	(0,07)	(0,02)	(0,01)	(0,02)	(0,04)
Des gains en capital	–	(0,55)	–	–	(0,02)	(0,11)
Remboursement de capital	–	–	–	–	–	–
<b>Distributions annuelles totales³</b>	<b>–</b>	<b>(0,73)</b>	<b>(0,06)</b>	<b>(0,02)</b>	<b>(0,06)</b>	<b>(0,15)</b>
<b>Actif net, à la clôture</b>	<b>10,30</b>	<b>11,45</b>	<b>11,29</b>	<b>9,72</b>	<b>10,37</b>	<b>10,06</b>
<b>Série F</b>	<b>30 sept. 2022</b>	<b>31 mars 2022</b>	<b>31 mars 2021</b>	<b>31 mars 2020</b>	<b>31 mars 2019</b>	<b>31 mars 2018</b>
<b>Actif net, à l'ouverture</b>	<b>11,54</b>	<b>11,40</b>	<b>9,80</b>	<b>10,41</b>	<b>10,09</b>	<b>10,00</b>
<b>Augmentation (diminution) attribuable aux activités d'exploitation :</b>						
Total des produits	0,13	0,29	0,22	0,26	0,26	0,18
Total des charges	(0,06)	(0,14)	(0,13)	(0,14)	(0,13)	(0,09)
Profits (pertes) réalisé(e)s	(0,49)	0,42	0,70	(0,17)	(0,12)	(0,61)
Profits (pertes) latent(e)s	(1,22)	0,44	0,65	(1,01)	0,30	–
<b>Augmentation (diminution) totale attribuable aux activités d'exploitation²</b>	<b>(1,64)</b>	<b>1,01</b>	<b>1,44</b>	<b>(1,06)</b>	<b>0,31</b>	<b>(0,52)</b>
<b>Distributions :</b>						
Du revenu de placement net (sauf les dividendes canadiens)	–	(0,13)	(0,10)	(0,06)	(0,05)	(0,01)
Des dividendes canadiens	–	(0,09)	(0,07)	(0,05)	(0,06)	(0,05)
Des gains en capital	–	(0,67)	–	–	(0,05)	(0,14)
Remboursement de capital	–	–	–	–	–	–
<b>Distributions annuelles totales³</b>	<b>–</b>	<b>(0,89)</b>	<b>(0,17)</b>	<b>(0,11)</b>	<b>(0,16)</b>	<b>(0,20)</b>
<b>Actif net, à la clôture</b>	<b>10,45</b>	<b>11,54</b>	<b>11,40</b>	<b>9,80</b>	<b>10,41</b>	<b>10,09</b>

Série F5	30 sept. 2022	31 mars 2022	31 mars 2021	31 mars 2020	31 mars 2019	31 mars 2018
<b>Actif net, à l'ouverture</b>	<b>13,67</b>	<b>14,17</b>	<b>12,87</b>	<b>14,33</b>	<b>14,60</b>	<b>15,00</b>
<b>Augmentation (diminution) attribuable aux activités d'exploitation :</b>						
Total des produits	0,16	0,36	0,23	0,41	0,36	0,31
Total des charges	(0,06)	(0,18)	(0,16)	(0,15)	(0,16)	(0,10)
Profits (pertes) réalisé(e)s	(3,10)	1,20	1,67	2,74	(0,21)	0,25
Profits (pertes) latent(e)s	(1,48)	0,54	0,68	(1,63)	0,42	–
<b>Augmentation (diminution) totale attribuable aux activités d'exploitation²</b>	<b>(4,48)</b>	<b>1,92</b>	<b>2,42</b>	<b>1,37</b>	<b>0,41</b>	<b>0,46</b>
<b>Distributions :</b>						
Du revenu de placement net (sauf les dividendes canadiens)	–	(0,16)	(0,17)	(0,08)	(0,09)	(0,01)
Des dividendes canadiens	–	(0,10)	(0,11)	(0,08)	(0,08)	(0,07)
Des gains en capital	–	(0,80)	–	–	(0,07)	(0,21)
Remboursement de capital	(0,36)	(0,71)	(0,72)	(0,69)	(0,71)	(0,55)
<b>Distributions annuelles totales³</b>	<b>(0,36)</b>	<b>(1,77)</b>	<b>(1,00)</b>	<b>(0,85)</b>	<b>(0,95)</b>	<b>(0,84)</b>
<b>Actif net, à la clôture</b>	<b>12,04</b>	<b>13,67</b>	<b>14,17</b>	<b>12,87</b>	<b>14,33</b>	<b>14,60</b>
<b>Série F8</b>	<b>30 sept. 2022</b>	<b>31 mars 2022</b>	<b>31 mars 2021</b>	<b>31 mars 2020</b>	<b>31 mars 2019</b>	<b>31 mars 2018</b>
<b>Actif net, à l'ouverture</b>	<b>11,73</b>	<b>12,55</b>	<b>11,75</b>	<b>13,53</b>	<b>14,27</b>	<b>15,00</b>
<b>Augmentation (diminution) attribuable aux activités d'exploitation :</b>						
Total des produits	0,13	0,31	0,21	0,35	0,35	0,30
Total des charges	(0,05)	(0,15)	(0,15)	(0,10)	(0,10)	(0,10)
Profits (pertes) réalisé(e)s	(0,84)	0,84	0,84	0,54	0,08	0,26
Profits (pertes) latent(e)s	(1,21)	0,47	0,60	(1,36)	0,41	–
<b>Augmentation (diminution) totale attribuable aux activités d'exploitation²</b>	<b>(1,97)</b>	<b>1,47</b>	<b>1,50</b>	<b>(0,57)</b>	<b>0,74</b>	<b>0,46</b>
<b>Distributions :</b>						
Du revenu de placement net (sauf les dividendes canadiens)	–	(0,14)	(0,14)	(0,10)	(0,09)	(0,01)
Des dividendes canadiens	–	(0,09)	(0,09)	(0,09)	(0,11)	(0,07)
Des gains en capital	–	(0,70)	–	–	(0,09)	(0,21)
Remboursement de capital	(0,49)	(1,00)	(1,05)	(1,04)	(1,12)	(0,88)
<b>Distributions annuelles totales³</b>	<b>(0,49)</b>	<b>(1,93)</b>	<b>(1,28)</b>	<b>(1,23)</b>	<b>(1,41)</b>	<b>(1,17)</b>
<b>Actif net, à la clôture</b>	<b>10,15</b>	<b>11,73</b>	<b>12,55</b>	<b>11,75</b>	<b>13,53</b>	<b>14,27</b>

- Ces calculs sont prescrits par les règlements sur les valeurs mobilières et ne sont pas censés être un rapprochement de l'actif net par titre à l'ouverture et à la clôture. Ces renseignements proviennent des états financiers intermédiaires non audités et des états financiers annuels audités du Fonds. L'actif net par titre présenté dans les états financiers peut différer de la valeur liquidative par titre calculée aux fins de l'évaluation du Fonds. Une explication de ces différences, le cas échéant, se trouve dans les *Notes annexes*.
- L'actif net et les distributions sont fonction du nombre réel de titres en circulation au moment considéré. L'augmentation ou la diminution liée aux activités d'exploitation est fonction du nombre moyen pondéré de titres en circulation au cours de la période comptable.
- Les distributions ont été payées en espèces ou réinvesties en titres additionnels du Fonds, ou les deux.
- Le 16 septembre 2022, les séries FW, FW5 et FW8 ont été renommées séries F, F5 et F8, respectivement.

# FONDS MONDIAL DE CROISSANCE ET DE REVENU CANADA VIE

RAPPORT INTERMÉDIAIRE DE LA DIRECTION SUR LE RENDEMENT DU FONDS | Pour la période close le 30 septembre 2022

## ACTIF NET PAR TITRE DU FONDS (\$)¹ (suite)

	30 sept. 2022	31 mars 2022	31 mars 2021	31 mars 2020	31 mars 2019	31 mars 2018
<b>Série FW⁴</b>						
<b>Actif net, à l'ouverture</b>	s.o.	10,98	9,43	10,01	10,00	s.o.
<b>Augmentation (diminution) attribuable aux activités d'exploitation :</b>						
Total des produits	s.o.	0,28	0,21	0,25	0,16	s.o.
Total des charges	s.o.	(0,11)	(0,30)	(0,10)	(0,06)	s.o.
Profits (pertes) réalisé(e)s	s.o.	0,30	0,87	(0,71)	1,53	s.o.
Profits (pertes) latent(e)s	s.o.	0,42	0,60	(0,97)	0,19	s.o.
<b>Augmentation (diminution) totale attribuable aux activités d'exploitation²</b>	s.o.	0,89	1,38	(1,53)	1,82	s.o.
<b>Distributions :</b>						
Du revenu de placement net (sauf les dividendes canadiens)	s.o.	(0,13)	(0,12)	(0,07)	(0,06)	s.o.
Des dividendes canadiens	s.o.	(0,09)	(0,07)	(0,06)	(0,08)	s.o.
Des gains en capital	s.o.	(0,67)	–	–	(0,06)	s.o.
Remboursement de capital	s.o.	–	–	–	–	s.o.
<b>Distributions annuelles totales³</b>	s.o.	(0,89)	(0,19)	(0,13)	(0,20)	s.o.
<b>Actif net, à la clôture</b>	s.o.	11,13	10,98	9,43	10,01	s.o.
	30 sept. 2022	31 mars 2022	31 mars 2021	31 mars 2020	31 mars 2019	31 mars 2018
<b>Série FW5⁴</b>						
<b>Actif net, à l'ouverture</b>	s.o.	14,43	13,06	14,52	15,00	s.o.
<b>Augmentation (diminution) attribuable aux activités d'exploitation :</b>						
Total des produits	s.o.	0,36	0,44	0,33	0,24	s.o.
Total des charges	s.o.	(0,14)	(0,13)	(0,14)	(0,07)	s.o.
Profits (pertes) réalisé(e)s	s.o.	0,51	0,46	(1,20)	(0,11)	s.o.
Profits (pertes) latent(e)s	s.o.	0,55	1,28	(1,29)	0,28	s.o.
<b>Augmentation (diminution) totale attribuable aux activités d'exploitation²</b>	s.o.	1,28	2,05	(2,30)	0,34	s.o.
<b>Distributions :</b>						
Du revenu de placement net (sauf les dividendes canadiens)	s.o.	(0,17)	(0,16)	(0,09)	(0,10)	s.o.
Des dividendes canadiens	s.o.	(0,11)	(0,10)	(0,09)	(0,11)	s.o.
Des gains en capital	s.o.	(0,85)	–	–	(0,09)	s.o.
Remboursement de capital	s.o.	(0,72)	(0,73)	(0,70)	(0,48)	s.o.
<b>Distributions annuelles totales³</b>	s.o.	(1,85)	(0,99)	(0,88)	(0,78)	s.o.
<b>Actif net, à la clôture</b>	s.o.	13,93	14,43	13,06	14,52	s.o.
	30 sept. 2022	31 mars 2022	31 mars 2021	31 mars 2020	31 mars 2019	31 mars 2018
<b>Série FW8⁴</b>						
<b>Actif net, à l'ouverture</b>	s.o.	13,28	12,41	14,23	15,00	s.o.
<b>Augmentation (diminution) attribuable aux activités d'exploitation :</b>						
Total des produits	s.o.	0,32	0,21	0,36	0,23	s.o.
Total des charges	s.o.	(0,12)	(0,12)	(0,11)	(0,07)	s.o.
Profits (pertes) réalisé(e)s	s.o.	0,17	0,97	0,57	(0,10)	s.o.
Profits (pertes) latent(e)s	s.o.	0,49	0,62	(1,43)	0,27	s.o.
<b>Augmentation (diminution) totale attribuable aux activités d'exploitation²</b>	s.o.	0,86	1,68	(0,61)	0,33	s.o.
<b>Distributions :</b>						
Du revenu de placement net (sauf les dividendes canadiens)	s.o.	(0,15)	(0,16)	(0,10)	(0,10)	s.o.
Des dividendes canadiens	s.o.	(0,10)	(0,10)	(0,09)	(0,11)	s.o.
Des gains en capital	s.o.	(0,77)	–	–	(0,09)	s.o.
Remboursement de capital	s.o.	(1,06)	(1,11)	(1,09)	(0,77)	s.o.
<b>Distributions annuelles totales³</b>	s.o.	(2,08)	(1,37)	(1,28)	(1,07)	s.o.
<b>Actif net, à la clôture</b>	s.o.	12,43	13,28	12,41	14,23	s.o.

	30 sept. 2022	31 mars 2022	31 mars 2021	31 mars 2020	31 mars 2019	31 mars 2018
<b>Série N</b>						
<b>Actif net, à l'ouverture</b>	11,50	11,35	9,74	10,31	10,14	10,00
<b>Augmentation (diminution) attribuable aux activités d'exploitation :</b>						
Total des produits	0,13	0,29	0,20	0,27	0,26	0,17
Total des charges	–	–	–	(0,01)	(0,01)	(0,01)
Profits (pertes) réalisé(e)s	0,02	0,44	0,74	0,09	(0,17)	(0,40)
Profits (pertes) latent(e)s	(1,20)	0,44	0,59	(1,05)	0,30	–
<b>Augmentation (diminution) totale attribuable aux activités d'exploitation²</b>	(1,05)	1,17	1,53	(0,70)	0,38	(0,24)
<b>Distributions :</b>						
Du revenu de placement net (sauf les dividendes canadiens)	–	(0,16)	(0,18)	(0,10)	(0,14)	(0,01)
Des dividendes canadiens	–	(0,10)	(0,11)	(0,10)	(0,15)	(0,06)
Des gains en capital	–	(0,78)	–	–	(0,13)	(0,17)
Remboursement de capital	–	–	–	–	–	–
<b>Distributions annuelles totales³</b>	–	(1,04)	(0,29)	(0,20)	(0,42)	(0,24)
<b>Actif net, à la clôture</b>	10,48	11,50	11,35	9,74	10,31	10,14
	30 sept. 2022	31 mars 2022	31 mars 2021	31 mars 2020	31 mars 2019	31 mars 2018
<b>Série N5</b>						
<b>Actif net, à l'ouverture</b>	13,80	14,31	12,93	14,35	14,65	15,00
<b>Augmentation (diminution) attribuable aux activités d'exploitation :</b>						
Total des produits	0,16	0,36	0,23	0,37	0,36	0,31
Total des charges	–	–	0,01	(0,01)	(0,01)	(0,01)
Profits (pertes) réalisé(e)s	0,05	0,48	1,05	0,59	0,10	0,25
Profits (pertes) latent(e)s	(1,43)	0,54	0,66	(1,47)	0,42	–
<b>Augmentation (diminution) totale attribuable aux activités d'exploitation²</b>	(1,22)	1,38	1,95	(0,52)	0,87	0,55
<b>Distributions :</b>						
Du revenu de placement net (sauf les dividendes canadiens)	–	(0,19)	(0,23)	(0,13)	(0,13)	(0,01)
Des dividendes canadiens	–	(0,12)	(0,15)	(0,14)	(0,16)	(0,09)
Des gains en capital	–	(0,96)	–	–	(0,13)	(0,25)
Remboursement de capital	(0,36)	(0,71)	(0,72)	(0,69)	(0,72)	(0,55)
<b>Distributions annuelles totales³</b>	(0,36)	(1,98)	(1,10)	(0,96)	(1,14)	(0,90)
<b>Actif net, à la clôture</b>	12,23	13,80	14,31	12,93	14,35	14,65
	30 sept. 2022	31 mars 2022	31 mars 2021	31 mars 2020	31 mars 2019	31 mars 2018
<b>Série N8</b>						
<b>Actif net, à l'ouverture</b>	11,93	12,75	11,90	13,61	14,32	15,00
<b>Augmentation (diminution) attribuable aux activités d'exploitation :</b>						
Total des produits	0,13	0,31	0,20	0,35	0,35	0,30
Total des charges	–	–	–	(0,01)	(0,01)	(0,01)
Profits (pertes) réalisé(e)s	0,05	0,45	0,93	0,54	0,09	0,25
Profits (pertes) latent(e)s	(1,22)	0,48	0,59	(1,37)	0,41	–
<b>Augmentation (diminution) totale attribuable aux activités d'exploitation²</b>	(1,04)	1,24	1,72	(0,49)	0,84	0,54
<b>Distributions :</b>						
Du revenu de placement net (sauf les dividendes canadiens)	–	(0,17)	(0,21)	(0,13)	(0,12)	–
Des dividendes canadiens	–	(0,11)	(0,13)	(0,13)	(0,15)	(0,09)
Des gains en capital	–	(0,82)	–	–	(0,13)	(0,25)
Remboursement de capital	(0,50)	(1,02)	(1,07)	(1,04)	(1,12)	(0,88)
<b>Distributions annuelles totales³</b>	(0,50)	(2,12)	(1,41)	(1,30)	(1,52)	(1,22)
<b>Actif net, à la clôture</b>	10,38	11,93	12,75	11,90	13,61	14,32



# FONDS MONDIAL DE CROISSANCE ET DE REVENU CANADA VIE

RAPPORT INTERMÉDIAIRE DE LA DIRECTION SUR LE RENDEMENT DU FONDS | Pour la période close le 30 septembre 2022

## ACTIF NET PAR TITRE DU FONDS (\$)¹ (suite)

Série QF	30 sept. 2022	31 mars 2022	31 mars 2021	31 mars 2020	31 mars 2019	31 mars 2018
<b>Actif net, à l'ouverture</b>	<b>11,55</b>	<b>11,41</b>	<b>9,81</b>	<b>10,42</b>	<b>10,09</b>	<b>10,00</b>
<b>Augmentation (diminution) attribuable aux activités d'exploitation :</b>						
Total des produits	0,13	0,29	0,39	0,27	0,26	0,19
Total des charges	(0,07)	(0,15)	(0,14)	(0,14)	(0,13)	(0,10)
Profits (pertes) réalisé(e)s	0,02	0,48	0,22	0,30	0,34	(0,02)
Profits (pertes) latent(e)s	(1,21)	0,44	1,13	(1,07)	0,30	–
<b>Augmentation (diminution) totale attribuable aux activités d'exploitation²</b>	<b>(1,13)</b>	<b>1,06</b>	<b>1,60</b>	<b>(0,64)</b>	<b>0,77</b>	<b>0,07</b>
<b>Distributions :</b>						
Du revenu de placement net (sauf les dividendes canadiens)	–	(0,13)	(0,10)	(0,05)	(0,05)	–
Des dividendes canadiens	–	(0,09)	(0,06)	(0,05)	(0,05)	(0,05)
Des gains en capital	–	(0,66)	–	–	(0,04)	(0,14)
Remboursement de capital	–	–	–	–	–	–
<b>Distributions annuelles totales³</b>	<b>–</b>	<b>(0,88)</b>	<b>(0,16)</b>	<b>(0,10)</b>	<b>(0,14)</b>	<b>(0,19)</b>
<b>Actif net, à la clôture</b>	<b>10,46</b>	<b>11,55</b>	<b>11,41</b>	<b>9,81</b>	<b>10,42</b>	<b>10,09</b>
<b>Série QF5</b>	<b>30 sept. 2022</b>	<b>31 mars 2022</b>	<b>31 mars 2021</b>	<b>31 mars 2020</b>	<b>31 mars 2019</b>	<b>31 mars 2018</b>
<b>Actif net, à l'ouverture</b>	<b>13,68</b>	<b>14,18</b>	<b>12,85</b>	<b>14,32</b>	<b>14,58</b>	<b>15,00</b>
<b>Augmentation (diminution) attribuable aux activités d'exploitation :</b>						
Total des produits	0,16	0,35	0,67	0,33	0,36	0,31
Total des charges	(0,08)	(0,19)	(0,18)	(0,19)	(0,21)	(0,16)
Profits (pertes) réalisé(e)s	0,05	0,46	(0,21)	(0,40)	0,09	0,25
Profits (pertes) latent(e)s	(1,41)	0,54	1,96	(1,30)	0,42	–
<b>Augmentation (diminution) totale attribuable aux activités d'exploitation²</b>	<b>(1,28)</b>	<b>1,16</b>	<b>2,24</b>	<b>(1,56)</b>	<b>0,66</b>	<b>0,40</b>
<b>Distributions :</b>						
Du revenu de placement net (sauf les dividendes canadiens)	–	(0,16)	(0,13)	(0,07)	(0,06)	–
Des dividendes canadiens	–	(0,10)	(0,08)	(0,07)	(0,07)	(0,07)
Des gains en capital	–	(0,79)	–	–	(0,06)	(0,20)
Remboursement de capital	(0,36)	(0,71)	(0,72)	(0,69)	(0,71)	(0,55)
<b>Distributions annuelles totales³</b>	<b>(0,36)</b>	<b>(1,76)</b>	<b>(0,93)</b>	<b>(0,83)</b>	<b>(0,90)</b>	<b>(0,82)</b>
<b>Actif net, à la clôture</b>	<b>12,03</b>	<b>13,68</b>	<b>14,18</b>	<b>12,85</b>	<b>14,32</b>	<b>14,58</b>
<b>Série QFW</b>	<b>30 sept. 2022</b>	<b>31 mars 2022</b>	<b>31 mars 2021</b>	<b>31 mars 2020</b>	<b>31 mars 2019</b>	<b>31 mars 2018</b>
<b>Actif net, à l'ouverture</b>	<b>11,15</b>	<b>11,01</b>	<b>9,45</b>	<b>10,03</b>	<b>10,00</b>	<b>s.o.</b>
<b>Augmentation (diminution) attribuable aux activités d'exploitation :</b>						
Total des produits	0,13	0,28	0,25	0,25	0,16	s.o.
Total des charges	(0,05)	(0,11)	(0,10)	(0,11)	(0,06)	s.o.
Profits (pertes) réalisé(e)s	0,04	0,41	0,58	(0,32)	0,47	s.o.
Profits (pertes) latent(e)s	(1,16)	0,43	0,72	(1,00)	0,19	s.o.
<b>Augmentation (diminution) totale attribuable aux activités d'exploitation²</b>	<b>(1,04)</b>	<b>1,01</b>	<b>1,45</b>	<b>(1,18)</b>	<b>0,76</b>	<b>s.o.</b>
<b>Distributions :</b>						
Du revenu de placement net (sauf les dividendes canadiens)	–	(0,13)	(0,12)	(0,06)	(0,05)	s.o.
Des dividendes canadiens	–	(0,09)	(0,07)	(0,06)	(0,07)	s.o.
Des gains en capital	–	(0,67)	–	–	(0,06)	s.o.
Remboursement de capital	–	–	–	–	–	s.o.
<b>Distributions annuelles totales³</b>	<b>–</b>	<b>(0,89)</b>	<b>(0,19)</b>	<b>(0,12)</b>	<b>(0,18)</b>	<b>s.o.</b>
<b>Actif net, à la clôture</b>	<b>10,11</b>	<b>11,15</b>	<b>11,01</b>	<b>9,45</b>	<b>10,03</b>	<b>s.o.</b>

Série QFW5	30 sept. 2022	31 mars 2022	31 mars 2021	31 mars 2020	31 mars 2019	31 mars 2018
<b>Actif net, à l'ouverture</b>	<b>13,93</b>	<b>14,43</b>	<b>13,05</b>	<b>14,52</b>	<b>15,00</b>	<b>s.o.</b>
<b>Augmentation (diminution) attribuable aux activités d'exploitation :</b>						
Total des produits	0,16	0,36	0,74	0,35	0,24	s.o.
Total des charges	(0,06)	(0,13)	(0,12)	(0,12)	(0,07)	s.o.
Profits (pertes) réalisé(e)s	0,07	0,50	0,66	(6,83)	(0,11)	s.o.
Profits (pertes) latent(e)s	(1,44)	0,55	2,15	(1,36)	0,28	s.o.
<b>Augmentation (diminution) totale attribuable aux activités d'exploitation²</b>	<b>(1,27)</b>	<b>1,28</b>	<b>3,43</b>	<b>(7,96)</b>	<b>0,34</b>	<b>s.o.</b>
<b>Distributions :</b>						
Du revenu de placement net (sauf les dividendes canadiens)	–	(0,17)	(0,17)	(0,10)	(0,10)	s.o.
Des dividendes canadiens	–	(0,11)	(0,10)	(0,10)	(0,11)	s.o.
Des gains en capital	–	(0,86)	–	–	(0,09)	s.o.
Remboursement de capital	(0,36)	(0,72)	(0,73)	(0,70)	(0,48)	s.o.
<b>Distributions annuelles totales³</b>	<b>(0,36)</b>	<b>(1,86)</b>	<b>(1,00)</b>	<b>(0,90)</b>	<b>(0,78)</b>	<b>s.o.</b>
<b>Actif net, à la clôture</b>	<b>12,28</b>	<b>13,93</b>	<b>14,43</b>	<b>13,05</b>	<b>14,52</b>	<b>s.o.</b>
<b>Série T5</b>	<b>30 sept. 2022</b>	<b>31 mars 2022</b>	<b>31 mars 2021</b>	<b>31 mars 2020</b>	<b>31 mars 2019</b>	<b>31 mars 2018</b>
<b>Actif net, à l'ouverture</b>	<b>13,55</b>	<b>14,05</b>	<b>12,74</b>	<b>14,26</b>	<b>14,53</b>	<b>15,00</b>
<b>Augmentation (diminution) attribuable aux activités d'exploitation :</b>						
Total des produits	0,15	0,35	0,22	0,37	0,36	0,31
Total des charges	(0,15)	(0,34)	(0,33)	(0,33)	(0,31)	(0,23)
Profits (pertes) réalisé(e)s	0,06	0,51	1,03	1,74	1,19	0,24
Profits (pertes) latent(e)s	(1,39)	0,53	0,65	(1,47)	0,41	–
<b>Augmentation (diminution) totale attribuable aux activités d'exploitation²</b>	<b>(1,33)</b>	<b>1,05</b>	<b>1,57</b>	<b>0,31</b>	<b>1,65</b>	<b>0,32</b>
<b>Distributions :</b>						
Du revenu de placement net (sauf les dividendes canadiens)	–	(0,13)	(0,05)	(0,01)	(0,02)	–
Des dividendes canadiens	–	(0,08)	(0,03)	(0,02)	(0,03)	(0,06)
Des gains en capital	–	(0,67)	–	–	(0,02)	(0,16)
Remboursement de capital	(0,35)	(0,70)	(0,72)	(0,69)	(0,71)	(0,55)
<b>Distributions annuelles totales³</b>	<b>(0,35)</b>	<b>(1,58)</b>	<b>(0,80)</b>	<b>(0,72)</b>	<b>(0,78)</b>	<b>(0,77)</b>
<b>Actif net, à la clôture</b>	<b>11,85</b>	<b>13,55</b>	<b>14,05</b>	<b>12,74</b>	<b>14,26</b>	<b>14,53</b>
<b>Série T8</b>	<b>30 sept. 2022</b>	<b>31 mars 2022</b>	<b>31 mars 2021</b>	<b>31 mars 2020</b>	<b>31 mars 2019</b>	<b>31 mars 2018</b>
<b>Actif net, à l'ouverture</b>	<b>11,64</b>	<b>12,44</b>	<b>11,67</b>	<b>13,49</b>	<b>14,20</b>	<b>15,00</b>
<b>Augmentation (diminution) attribuable aux activités d'exploitation :</b>						
Total des produits	0,13	0,31	0,20	0,34	0,35	0,30
Total des charges	(0,13)	(0,31)	(0,30)	(0,28)	(0,29)	(0,23)
Profits (pertes) réalisé(e)s	0,01	0,55	0,99	0,55	0,09	0,25
Profits (pertes) latent(e)s	(1,18)	0,46	0,58	(1,35)	0,40	–
<b>Augmentation (diminution) totale attribuable aux activités d'exploitation²</b>	<b>(1,17)</b>	<b>1,01</b>	<b>1,47</b>	<b>(0,74)</b>	<b>0,55</b>	<b>0,32</b>
<b>Distributions :</b>						
Du revenu de placement net (sauf les dividendes canadiens)	–	(0,11)	(0,05)	(0,02)	(0,02)	(0,02)
Des dividendes canadiens	–	(0,07)	(0,03)	(0,03)	(0,03)	(0,05)
Des gains en capital	–	(0,56)	–	–	(0,02)	(0,16)
Remboursement de capital	(0,49)	(1,00)	(1,05)	(1,04)	(1,12)	(0,87)
<b>Distributions annuelles totales³</b>	<b>(0,49)</b>	<b>(1,74)</b>	<b>(1,13)</b>	<b>(1,09)</b>	<b>(1,19)</b>	<b>(1,10)</b>
<b>Actif net, à la clôture</b>	<b>10,00</b>	<b>11,64</b>	<b>12,44</b>	<b>11,67</b>	<b>13,49</b>	<b>14,20</b>

# FONDS MONDIAL DE CROISSANCE ET DE REVENU CANADA VIE

RAPPORT INTERMÉDIAIRE DE LA DIRECTION SUR LE RENDEMENT DU FONDS | Pour la période close le 30 septembre 2022

## ACTIF NET PAR TITRE DU FONDS (\$)¹ (suite)

Série W	30 sept. 2022	31 mars 2022	31 mars 2021	31 mars 2020	31 mars 2019	31 mars 2018
<b>Actif net, à l'ouverture</b>	<b>11,55</b>	<b>11,39</b>	<b>9,79</b>	<b>10,42</b>	<b>10,08</b>	<b>10,00</b>
<b>Augmentation (diminution) attribuable aux activités d'exploitation :</b>						
Total des produits	0,13	0,29	0,21	0,26	0,26	0,18
Total des charges	(0,11)	(0,25)	(0,23)	(0,22)	(0,20)	(0,14)
Profits (pertes) réalisé(e)s	0,07	0,43	0,71	(0,43)	0,07	(0,26)
Profits (pertes) latent(e)s	(1,20)	0,44	0,62	(1,04)	0,30	–
<b>Augmentation (diminution) totale attribuable aux activités d'exploitation²</b>	<b>(1,11)</b>	<b>0,91</b>	<b>1,31</b>	<b>(1,43)</b>	<b>0,43</b>	<b>(0,22)</b>
<b>Distributions :</b>						
Du revenu de placement net (sauf les dividendes canadiens)	–	(0,12)	(0,05)	(0,02)	(0,02)	(0,01)
Des dividendes canadiens	–	(0,08)	(0,03)	(0,02)	(0,03)	(0,04)
Des gains en capital	–	(0,58)	–	–	(0,02)	(0,11)
Remboursement de capital	–	–	–	–	–	–
<b>Distributions annuelles totales³</b>	<b>–</b>	<b>(0,78)</b>	<b>(0,08)</b>	<b>(0,04)</b>	<b>(0,07)</b>	<b>(0,16)</b>
<b>Actif net, à la clôture</b>	<b>10,42</b>	<b>11,55</b>	<b>11,39</b>	<b>9,79</b>	<b>10,42</b>	<b>10,08</b>
Série W5	30 sept. 2022	31 mars 2022	31 mars 2021	31 mars 2020	31 mars 2019	31 mars 2018
<b>Actif net, à l'ouverture</b>	<b>13,67</b>	<b>14,16</b>	<b>12,83</b>	<b>14,32</b>	<b>14,56</b>	<b>15,00</b>
<b>Augmentation (diminution) attribuable aux activités d'exploitation :</b>						
Total des produits	0,15	0,35	0,22	0,37	0,36	0,31
Total des charges	(0,13)	(0,30)	(0,29)	(0,26)	(0,26)	(0,20)
Profits (pertes) réalisé(e)s	0,05	0,53	1,04	0,60	0,09	0,25
Profits (pertes) latent(e)s	(1,41)	0,53	0,65	(1,46)	0,42	–
<b>Augmentation (diminution) totale attribuable aux activités d'exploitation²</b>	<b>(1,34)</b>	<b>1,11</b>	<b>1,62</b>	<b>(0,75)</b>	<b>0,61</b>	<b>0,36</b>
<b>Distributions :</b>						
Du revenu de placement net (sauf les dividendes canadiens)	–	(0,14)	(0,08)	(0,04)	(0,04)	(0,01)
Des dividendes canadiens	–	(0,09)	(0,05)	(0,05)	(0,05)	(0,06)
Des gains en capital	–	(0,70)	–	–	(0,04)	(0,18)
Remboursement de capital	(0,36)	(0,71)	(0,71)	(0,69)	(0,71)	(0,55)
<b>Distributions annuelles totales³</b>	<b>(0,36)</b>	<b>(1,64)</b>	<b>(0,84)</b>	<b>(0,78)</b>	<b>(0,84)</b>	<b>(0,80)</b>
<b>Actif net, à la clôture</b>	<b>11,98</b>	<b>13,67</b>	<b>14,16</b>	<b>12,83</b>	<b>14,32</b>	<b>14,56</b>
Série W8	30 sept. 2022	31 mars 2022	31 mars 2021	31 mars 2020	31 mars 2019	31 mars 2018
<b>Actif net, à l'ouverture</b>	<b>11,80</b>	<b>12,60</b>	<b>11,78</b>	<b>13,57</b>	<b>14,24</b>	<b>15,00</b>
<b>Augmentation (diminution) attribuable aux activités d'exploitation :</b>						
Total des produits	0,13	0,31	0,30	0,34	0,35	0,30
Total des charges	(0,11)	(0,27)	(0,26)	(0,27)	(0,25)	(0,20)
Profits (pertes) réalisé(e)s	0,05	0,46	0,68	0,49	0,09	0,26
Profits (pertes) latent(e)s	(1,20)	0,47	0,86	(1,35)	0,40	–
<b>Augmentation (diminution) totale attribuable aux activités d'exploitation²</b>	<b>(1,13)</b>	<b>0,97</b>	<b>1,58</b>	<b>(0,79)</b>	<b>0,59</b>	<b>0,36</b>
<b>Distributions :</b>						
Du revenu de placement net (sauf les dividendes canadiens)	–	(0,12)	(0,06)	(0,02)	(0,03)	(0,01)
Des dividendes canadiens	–	(0,08)	(0,04)	(0,03)	(0,05)	(0,06)
Des gains en capital	–	(0,60)	–	–	(0,04)	(0,18)
Remboursement de capital	(0,50)	(1,01)	(1,05)	(1,05)	(1,12)	(0,88)
<b>Distributions annuelles totales³</b>	<b>(0,50)</b>	<b>(1,81)</b>	<b>(1,15)</b>	<b>(1,10)</b>	<b>(1,24)</b>	<b>(1,13)</b>
<b>Actif net, à la clôture</b>	<b>10,14</b>	<b>11,80</b>	<b>12,60</b>	<b>11,78</b>	<b>13,57</b>	<b>14,24</b>

## RATIOS ET DONNÉES SUPPLÉMENTAIRES

Série A	30 sept. 2022	31 mars 2022	31 mars 2021	31 mars 2020	31 mars 2019	31 mars 2018
Valeur liquidative totale (en milliers de \$)¹	44 591	51 406	55 391	10 595	7 642	12 917
Titres en circulation (en milliers)¹	4 328	4 491	4 904	1 090	737	1 284
Ratio des frais de gestion (%)²	2,46	2,46	2,46	2,43	2,36	2,32
Ratio des frais de gestion avant renoncations ou absorptions (%)²	2,46	2,46	2,46	2,43	2,36	2,32
Ratio des frais de négociation (%)³	0,04	0,03	0,03	0,07	0,08	0,14
Taux de rotation du portefeuille (%)⁴	1,67	13,06	54,21	17,46	29,92	s.o.
Valeur liquidative par titre (\$)	10,30	11,45	11,29	9,72	10,37	10,06
Série F	30 sept. 2022	31 mars 2022	31 mars 2021	31 mars 2020	31 mars 2019	31 mars 2018
Valeur liquidative totale (en milliers de \$)¹	9 459	3 010	2 943	312	99	87
Titres en circulation (en milliers)¹	905	261	258	32	10	9
Ratio des frais de gestion (%)²	1,14	1,30	1,30	1,30	1,25	1,21
Ratio des frais de gestion avant renoncations ou absorptions (%)²	1,14	1,30	1,30	1,30	1,25	1,21
Ratio des frais de négociation (%)³	0,04	0,03	0,03	0,07	0,08	0,14
Taux de rotation du portefeuille (%)⁴	1,67	13,06	54,21	17,46	29,92	s.o.
Valeur liquidative par titre (\$)	10,45	11,54	11,40	9,80	10,41	10,10
Série F5	30 sept. 2022	31 mars 2022	31 mars 2021	31 mars 2020	31 mars 2019	31 mars 2018
Valeur liquidative totale (en milliers de \$)¹	443	3	24	1	90	1
Titres en circulation (en milliers)¹	37	–	2	–	6	–
Ratio des frais de gestion (%)²	0,96	1,31	1,24	1,21	1,21	1,22
Ratio des frais de gestion avant renoncations ou absorptions (%)²	0,96	1,31	1,24	1,22	1,21	1,22
Ratio des frais de négociation (%)³	0,04	0,03	0,03	0,07	0,08	0,14
Taux de rotation du portefeuille (%)⁴	1,67	13,06	54,21	17,46	29,92	s.o.
Valeur liquidative par titre (\$)	12,04	13,67	14,17	12,87	14,33	14,60

1) Données à la clôture de la période comptable indiquée.

2) Le ratio des frais de gestion (« RFG ») est établi d'après le total des charges (exception faite des courtages et des autres coûts de transaction du portefeuille, de l'impôt sur le revenu et des retenues d'impôt) pour la période indiquée et est exprimé en pourcentage annualisé de l'actif net moyen quotidien pour la période, sauf indication contraire. Pour une période au cours de laquelle une série est créée, le RFG est annualisé depuis la date de création de la série jusqu'à la clôture de la période. Lorsqu'un Fonds investit directement dans des titres d'un autre fonds (y compris les fonds négociés en bourse, ou « FNB »), les RFG présentés pour le Fonds comprennent la tranche des RFG de tout autre fonds attribuable à ce placement. Toute distribution de revenu de FNB gérés par des sociétés affiliées au gestionnaire reçue dans le but de compenser des frais payés à l'égard de ces FNB, mais qui ne sont pas considérés comme étant imputés en double aux termes des exigences réglementaires, est traitée à titre de charge ayant fait l'objet d'une renonciation aux fins du RFG. Le gestionnaire peut renoncer aux frais d'exploitation ou les absorber à son gré et supprimer la renonciation ou l'absorption de ces frais en tout temps sans préavis.

3) Le ratio des frais de négociation représente le total des courtages et des autres coûts de transaction du portefeuille engagés et est exprimé en pourcentage annualisé de l'actif net moyen quotidien pour la période. Lorsqu'un Fonds investit dans des titres d'un autre fonds (y compris les FNB), les ratios des frais de négociation présentés pour le Fonds comprennent la tranche des ratios des frais de négociation de tout autre fonds attribuable à ce placement.

4) Le taux de rotation du portefeuille du Fonds indique dans quelle mesure le portefeuille du Fonds gère activement les placements de celui-ci. Un taux de rotation de 100 % signifie que le Fonds achète et vend tous les titres de son portefeuille une fois au cours de la période. Plus le taux de rotation du Fonds au cours d'une période est élevé, plus les coûts de négociation payables par le Fonds sont élevés au cours de la période et plus il est probable qu'un investisseur réalisera des gains en capital imposables au cours de l'exercice. Il n'y a pas nécessairement de lien entre un taux de rotation élevé et le rendement d'un fonds. Le taux de rotation du portefeuille n'est pas indiqué lorsqu'un fonds existe depuis moins de un an. La valeur de toute opération visant à réaligner le portefeuille du Fonds après une fois, le cas échéant, est exclue du taux de rotation du portefeuille.

5) Le 16 septembre 2022, les séries FW, FW5 et FW8 ont été renommées séries F, F5 et F8, respectivement.

# FONDS MONDIAL DE CROISSANCE ET DE REVENU CANADA VIE

RAPPORT INTERMÉDIAIRE DE LA DIRECTION SUR LE RENDEMENT DU FONDS | Pour la période close le 30 septembre 2022

## RATIOS ET DONNÉES SUPPLÉMENTAIRES (suite)

	30 sept. 2022	31 mars 2022	31 mars 2021	31 mars 2020	31 mars 2019	31 mars 2018
<b>Série F8</b>						
Valeur liquidative totale (en milliers de \$) <sup>1</sup>	589	105	194	1	1	1
Titres en circulation (en milliers) <sup>1</sup>	58	9	15	–	–	–
Ratio des frais de gestion (%) <sup>2</sup>	1,10	1,32	1,25	1,21	1,22	1,22
Ratio des frais de gestion avant renoncations ou absorptions (%) <sup>2</sup>	1,10	1,32	1,25	1,21	1,22	1,22
Ratio des frais de négociation (%) <sup>3</sup>	0,04	0,03	0,03	0,07	0,08	0,14
Taux de rotation du portefeuille (%) <sup>4</sup>	1,67	13,06	54,21	17,46	29,92	s.o.
Valeur liquidative par titre (\$)	10,15	11,73	12,55	11,75	13,53	14,27
<b>Série FW<sup>5</sup></b>						
Valeur liquidative totale (en milliers de \$) <sup>1</sup>	s.o.	3 989	2 945	132	27	s.o.
Titres en circulation (en milliers) <sup>1</sup>	s.o.	358	268	14	3	s.o.
Ratio des frais de gestion (%) <sup>2</sup>	s.o.	0,96	0,96	0,91	0,89	s.o.
Ratio des frais de gestion avant renoncations ou absorptions (%) <sup>2</sup>	s.o.	0,96	0,96	0,91	0,89	s.o.
Ratio des frais de négociation (%) <sup>3</sup>	s.o.	0,03	0,03	0,07	0,08	s.o.
Taux de rotation du portefeuille (%) <sup>4</sup>	s.o.	13,06	54,21	17,46	29,92	s.o.
Valeur liquidative par titre (\$)	s.o.	11,13	10,98	9,43	10,01	s.o.
<b>Série FW5<sup>5</sup></b>						
Valeur liquidative totale (en milliers de \$) <sup>1</sup>	s.o.	493	464	154	1	s.o.
Titres en circulation (en milliers) <sup>1</sup>	s.o.	35	32	12	–	s.o.
Ratio des frais de gestion (%) <sup>2</sup>	s.o.	0,95	0,94	0,89	0,89	s.o.
Ratio des frais de gestion avant renoncations ou absorptions (%) <sup>2</sup>	s.o.	0,95	0,94	0,89	0,90	s.o.
Ratio des frais de négociation (%) <sup>3</sup>	s.o.	0,03	0,03	0,07	0,08	s.o.
Taux de rotation du portefeuille (%) <sup>4</sup>	s.o.	13,06	54,21	17,46	29,92	s.o.
Valeur liquidative par titre (\$)	s.o.	13,93	14,43	13,06	14,52	s.o.
<b>Série FW8<sup>5</sup></b>						
Valeur liquidative totale (en milliers de \$) <sup>1</sup>	s.o.	621	390	1	1	s.o.
Titres en circulation (en milliers) <sup>1</sup>	s.o.	50	29	–	–	s.o.
Ratio des frais de gestion (%) <sup>2</sup>	s.o.	0,91	0,91	0,90	0,89	s.o.
Ratio des frais de gestion avant renoncations ou absorptions (%) <sup>2</sup>	s.o.	0,91	0,91	0,90	0,90	s.o.
Ratio des frais de négociation (%) <sup>3</sup>	s.o.	0,03	0,03	0,07	0,08	s.o.
Taux de rotation du portefeuille (%) <sup>4</sup>	s.o.	13,06	54,21	17,46	29,92	s.o.
Valeur liquidative par titre (\$)	s.o.	12,43	13,28	12,41	14,23	s.o.
<b>Série N</b>						
Valeur liquidative totale (en milliers de \$) <sup>1</sup>	85 821	104 177	106 582	5 764	3 522	1 618
Titres en circulation (en milliers) <sup>1</sup>	8 192	9 062	9 388	592	342	160
Ratio des frais de gestion (%) <sup>2</sup>	–	–	–	–	0,01	–
Ratio des frais de gestion avant renoncations ou absorptions (%) <sup>2</sup>	–	–	–	–	0,01	–
Ratio des frais de négociation (%) <sup>3</sup>	0,04	0,03	0,03	0,07	0,08	0,14
Taux de rotation du portefeuille (%) <sup>4</sup>	1,67	13,06	54,21	17,46	29,92	s.o.
Valeur liquidative par titre (\$)	10,48	11,50	11,35	9,74	10,31	10,14

	30 sept. 2022	31 mars 2022	31 mars 2021	31 mars 2020	31 mars 2019	31 mars 2018
<b>Série N5</b>						
Valeur liquidative totale (en milliers de \$) <sup>1</sup>	9 447	10 652	9 223	1	1	1
Titres en circulation (en milliers) <sup>1</sup>	773	772	645	–	–	–
Ratio des frais de gestion (%) <sup>2</sup>	–	–	–	–	0,01	–
Ratio des frais de gestion avant renoncations ou absorptions (%) <sup>2</sup>	–	–	–	–	0,02	–
Ratio des frais de négociation (%) <sup>3</sup>	0,04	0,03	0,03	0,07	0,08	0,14
Taux de rotation du portefeuille (%) <sup>4</sup>	1,67	13,06	54,21	17,46	29,92	s.o.
Valeur liquidative par titre (\$)	12,23	13,80	14,31	12,93	14,35	14,65
<b>Série N8</b>						
Valeur liquidative totale (en milliers de \$) <sup>1</sup>	15 746	17 879	17 064	1	1	1
Titres en circulation (en milliers) <sup>1</sup>	1 516	1 499	1 339	–	–	–
Ratio des frais de gestion (%) <sup>2</sup>	–	–	–	–	0,01	–
Ratio des frais de gestion avant renoncations ou absorptions (%) <sup>2</sup>	–	–	–	–	0,02	–
Ratio des frais de négociation (%) <sup>3</sup>	0,04	0,03	0,03	0,07	0,08	0,14
Taux de rotation du portefeuille (%) <sup>4</sup>	1,67	13,06	54,21	17,46	29,92	s.o.
Valeur liquidative par titre (\$)	10,38	11,93	12,75	11,90	13,61	14,33
<b>Série QF</b>						
Valeur liquidative totale (en milliers de \$) <sup>1</sup>	6 848	8 258	10 018	4 722	3 684	254
Titres en circulation (en milliers) <sup>1</sup>	655	715	878	481	354	25
Ratio des frais de gestion (%) <sup>2</sup>	1,36	1,36	1,36	1,35	1,33	1,31
Ratio des frais de gestion avant renoncations ou absorptions (%) <sup>2</sup>	1,36	1,36	1,36	1,35	1,33	1,31
Ratio des frais de négociation (%) <sup>3</sup>	0,04	0,03	0,03	0,07	0,08	0,14
Taux de rotation du portefeuille (%) <sup>4</sup>	1,67	13,06	54,21	17,46	29,92	s.o.
Valeur liquidative par titre (\$)	10,46	11,55	11,41	9,81	10,42	10,09
<b>Série QF5</b>						
Valeur liquidative totale (en milliers de \$) <sup>1</sup>	187	217	175	156	1	1
Titres en circulation (en milliers) <sup>1</sup>	16	16	12	12	–	–
Ratio des frais de gestion (%) <sup>2</sup>	1,39	1,38	1,38	1,32	1,28	1,27
Ratio des frais de gestion avant renoncations ou absorptions (%) <sup>2</sup>	1,39	1,38	1,38	1,32	1,29	1,27
Ratio des frais de négociation (%) <sup>3</sup>	0,04	0,03	0,03	0,07	0,08	0,14
Taux de rotation du portefeuille (%) <sup>4</sup>	1,67	13,06	54,21	17,46	29,92	s.o.
Valeur liquidative par titre (\$)	12,03	13,68	14,18	12,85	14,32	14,58
<b>Série QFW</b>						
Valeur liquidative totale (en milliers de \$) <sup>1</sup>	4 002	4 262	3 662	532	214	s.o.
Titres en circulation (en milliers) <sup>1</sup>	396	382	333	56	21	s.o.
Ratio des frais de gestion (%) <sup>2</sup>	0,95	0,95	0,95	0,97	0,97	s.o.
Ratio des frais de gestion avant renoncations ou absorptions (%) <sup>2</sup>	0,95	0,95	0,95	0,98	0,97	s.o.
Ratio des frais de négociation (%) <sup>3</sup>	0,04	0,03	0,03	0,07	0,08	s.o.
Taux de rotation du portefeuille (%) <sup>4</sup>	1,67	13,06	54,21	17,46	29,92	s.o.
Valeur liquidative par titre (\$)	10,11	11,15	11,01	9,45	10,03	s.o.

# FONDS MONDIAL DE CROISSANCE ET DE REVENU CANADA VIE

RAPPORT INTERMÉDIAIRE DE LA DIRECTION SUR LE RENDEMENT DU FONDS | Pour la période close le 30 septembre 2022

## RATIOS ET DONNÉES SUPPLÉMENTAIRES (suite)

	30 sept. 2022	31 mars 2022	31 mars 2021	31 mars 2020	31 mars 2019	31 mars 2018
<b>Série QFW5</b>						
Valeur liquidative totale (en milliers de \$) <sup>1</sup>	2	3	2	9	1	s.o.
Titres en circulation (en milliers) <sup>1</sup>	–	–	–	1	–	s.o.
Ratio des frais de gestion (%) <sup>2</sup>	0,94	0,88	0,89	0,89	0,89	s.o.
Ratio des frais de gestion avant renoncations ou absorptions (%) <sup>2</sup>	0,94	0,88	0,89	0,89	0,90	s.o.
Ratio des frais de négociation (%) <sup>3</sup>	0,04	0,03	0,03	0,07	0,08	s.o.
Taux de rotation du portefeuille (%) <sup>4</sup>	1,67	13,06	54,21	17,46	29,92	s.o.
Valeur liquidative par titre (\$)	12,28	13,93	14,43	13,05	14,52	s.o.

	30 sept. 2022	31 mars 2022	31 mars 2021	31 mars 2020	31 mars 2019	31 mars 2018
<b>Série T5</b>						
Valeur liquidative totale (en milliers de \$) <sup>1</sup>	1 235	1 451	1 503	5	12	1
Titres en circulation (en milliers) <sup>1</sup>	104	107	107	–	1	–
Ratio des frais de gestion (%) <sup>2</sup>	2,46	2,46	2,45	2,32	2,33	2,32
Ratio des frais de gestion avant renoncations ou absorptions (%) <sup>2</sup>	2,46	2,46	2,45	2,33	2,33	2,32
Ratio des frais de négociation (%) <sup>3</sup>	0,04	0,03	0,03	0,07	0,08	0,14
Taux de rotation du portefeuille (%) <sup>4</sup>	1,67	13,06	54,21	17,46	29,92	s.o.
Valeur liquidative par titre (\$)	11,85	13,55	14,05	12,74	14,26	14,53

	30 sept. 2022	31 mars 2022	31 mars 2021	31 mars 2020	31 mars 2019	31 mars 2018
<b>Série T8</b>						
Valeur liquidative totale (en milliers de \$) <sup>1</sup>	548	727	907	1	1	1
Titres en circulation (en milliers) <sup>1</sup>	55	62	73	–	–	–
Ratio des frais de gestion (%) <sup>2</sup>	2,51	2,51	2,48	2,32	2,33	2,32
Ratio des frais de gestion avant renoncations ou absorptions (%) <sup>2</sup>	2,51	2,51	2,48	2,32	2,34	2,32
Ratio des frais de négociation (%) <sup>3</sup>	0,04	0,03	0,03	0,07	0,08	0,14
Taux de rotation du portefeuille (%) <sup>4</sup>	1,67	13,06	54,21	17,46	29,92	s.o.
Valeur liquidative par titre (\$)	10,00	11,64	12,44	11,67	13,49	14,20

	30 sept. 2022	31 mars 2022	31 mars 2021	31 mars 2020	31 mars 2019	31 mars 2018
<b>Série W</b>						
Valeur liquidative totale (en milliers de \$) <sup>1</sup>	52 841	64 616	62 810	3 970	1 597	713
Titres en circulation (en milliers) <sup>1</sup>	5 071	5 593	5 512	405	153	71
Ratio des frais de gestion (%) <sup>2</sup>	2,06	2,06	2,06	2,05	1,99	1,94
Ratio des frais de gestion avant renoncations ou absorptions (%) <sup>2</sup>	2,06	2,06	2,06	2,05	1,99	1,94
Ratio des frais de négociation (%) <sup>3</sup>	0,04	0,03	0,03	0,07	0,08	0,14
Taux de rotation du portefeuille (%) <sup>4</sup>	1,67	13,06	54,21	17,46	29,92	s.o.
Valeur liquidative par titre (\$)	10,42	11,55	11,39	9,79	10,42	10,08

	30 sept. 2022	31 mars 2022	31 mars 2021	31 mars 2020	31 mars 2019	31 mars 2018
<b>Série W5</b>						
Valeur liquidative totale (en milliers de \$) <sup>1</sup>	2 708	3 146	3 089	1	1	1
Titres en circulation (en milliers) <sup>1</sup>	226	230	218	–	–	–
Ratio des frais de gestion (%) <sup>2</sup>	2,06	2,05	2,05	1,95	1,96	1,94
Ratio des frais de gestion avant renoncations ou absorptions (%) <sup>2</sup>	2,06	2,05	2,05	1,95	1,96	1,94
Ratio des frais de négociation (%) <sup>3</sup>	0,04	0,03	0,03	0,07	0,08	0,14
Taux de rotation du portefeuille (%) <sup>4</sup>	1,67	13,06	54,21	17,46	29,92	s.o.
Valeur liquidative par titre (\$)	11,98	13,67	14,16	12,83	14,32	14,56

	30 sept. 2022	31 mars 2022	31 mars 2021	31 mars 2020	31 mars 2019	31 mars 2018
<b>Série W8</b>						
Valeur liquidative totale (en milliers de \$) <sup>1</sup>	1 477	1 622	1 633	318	1	1
Titres en circulation (en milliers) <sup>1</sup>	146	138	130	27	–	–
Ratio des frais de gestion (%) <sup>2</sup>	2,09	2,09	2,09	1,98	1,96	1,94
Ratio des frais de gestion avant renoncations ou absorptions (%) <sup>2</sup>	2,09	2,09	2,09	1,98	1,96	1,94
Ratio des frais de négociation (%) <sup>3</sup>	0,04	0,03	0,03	0,07	0,08	0,14
Taux de rotation du portefeuille (%) <sup>4</sup>	1,67	13,06	54,21	17,46	29,92	s.o.
Valeur liquidative par titre (\$)	10,14	11,80	12,60	11,78	13,57	14,24

## Frais de gestion

Les frais de gestion pour chaque série applicable sont calculés et comptabilisés quotidiennement en tant que pourcentage de sa valeur liquidative. Le gestionnaire a utilisé en partie les frais de gestion du Fonds pour payer Corporation Financière Mackenzie et Setanta Asset Management Limited, une société affiliée au gestionnaire, pour les services-conseils en placements, y compris la gestion du portefeuille de placement du Fonds et/ou du/des fonds sous-jacent(s), le cas échéant, l'analyse des placements, la formulation de recommandations, la prise de décisions quant aux placements et la prise de dispositions de courtage pour l'achat et la vente du portefeuille de placement.

Le gestionnaire est responsable de payer certains frais administratifs ainsi que toutes les commissions de vente et de suivi et toute autre rémunération (collectivement, les « versements liés à la distribution ») versées aux courtiers inscrits dont les clients investissent dans le Fonds. En tant que placeur principal du Fonds, Services d'investissement Quadrus ltée (« Quadrus »), une société affiliée au gestionnaire, reçoit des commissions de suivi versées à même les frais de gestion.

Au cours de la période, le gestionnaire a utilisé environ 30 % du total des frais de gestion reçus de tous les Fonds communs de placement de la Canada Vie pour financer les versements liés à la distribution remis à Quadrus et aux courtiers autorisés par Quadrus. En comparaison, pour le Fonds, les versements liés à la distribution représentaient en moyenne 41 % des frais de gestion payés par les séries applicables du Fonds au cours de la période. Le pourcentage réel pour chaque série peut être supérieur ou inférieur à la moyenne en fonction du niveau des commissions de suivi et de vente payées pour cette série. Le pourcentage plus élevé des versements liés à la distribution est principalement attribuable aux commissions de vente associées aux ventes brutes de titres du Fonds comportant des frais de rachat.

# FONDS MONDIAL DE CROISSANCE ET DE REVENU CANADA VIE

RAPPORT INTERMÉDIAIRE DE LA DIRECTION SUR LE RENDEMENT DU FONDS | Pour la période close le 30 septembre 2022

## Constitution du Fonds et renseignements sur les séries

Le Fonds peut avoir fait l'objet de nombre de modifications, telles qu'une restructuration ou un changement de gestionnaire, de mandat ou de nom. Un historique des principaux changements ayant touché le Fonds au cours des dix dernières années se trouve dans le prospectus simplifié du Fonds.

Date de constitution : 28 juin 2017

Le Fonds peut émettre un nombre illimité de titres de chaque série. Le nombre de titres de chaque série qui ont été émis et qui sont en circulation est présenté dans les *Faits saillants financiers*.

**Séries distribuées par Services d'investissement Quadrus ltée (255, avenue Dufferin, London (Ontario) N6A 4K1; 1-888-532-3322; [www.placementscanadavie.com](http://www.placementscanadavie.com))**

Les titres des séries A, T5 et T8 sont offerts aux investisseurs qui investissent un minimum de 500 \$. Les investisseurs des séries T5 et T8 désirent également recevoir un flux de revenu mensuel de 5 % ou de 8 % par année, respectivement.

Les titres des séries F, F5 et F8 sont offerts aux investisseurs qui investissent un minimum de 500 \$, qui participent à un programme de services rémunérés à l'acte ou de comptes intégrés parrainé par Quadrus et qui sont assujettis à des frais établis en fonction de l'actif. Les investisseurs des séries F5 et F8 désirent également recevoir un flux de revenu mensuel de 5 % ou de 8 % par année, respectivement.

Les titres des séries N, N5 et N8 sont offerts aux investisseurs qui investissent un minimum de 500 \$, qui satisfont aux exigences de placement minimales de 500 000 \$ et qui ont conclu une entente avec GPCV et Quadrus en vue de la mise sur pied d'un compte de série N. Les investisseurs des séries N5 et N8 désirent également recevoir un flux de revenu mensuel de 5 % ou de 8 % par année, respectivement.

Les titres des séries QF et QF5 sont offerts aux particuliers qui investissent un minimum de 500 \$. Les investisseurs doivent négocier leurs honoraires de service du conseiller, lesquels ne peuvent dépasser 1,25 %, avec leur conseiller financier. Les investisseurs de série QF5 désirent également recevoir un flux de revenu mensuel de 5 % par année.

Les titres des séries QFW et QFW5 sont offerts aux investisseurs à valeur nette élevée qui investissent un minimum de 500 \$ et qui satisfont aux exigences de placement minimales de 500 000 \$. Les investisseurs doivent négocier leurs honoraires de service du conseiller, lesquels ne peuvent dépasser 1,25 %, avec leur conseiller financier. Les investisseurs de série QFW5 désirent également recevoir un flux de revenu mensuel de 5 % par année.

Les titres des séries W, W5 et W8 sont offerts aux investisseurs qui investissent un minimum de 500 \$ et qui satisfont aux exigences de placement minimales de 500 000 \$. Les investisseurs des séries W5 et W8 désirent également recevoir un flux de revenu mensuel de 5 % ou de 8 % par année, respectivement.

Le 16 septembre 2022, les séries FW, FW5 et FW8 ont été renommées séries F, F5 et F8, respectivement.

Un investisseur dans le Fonds peut choisir parmi différents modes de souscription offerts au sein de chaque série. Ces modes de souscription comprennent le mode de souscription avec frais d'acquisition, le mode de souscription avec frais de rachat<sup>†</sup>, le mode de souscription avec frais modérés<sup>†</sup> et le mode de souscription sans frais. Les frais du mode de souscription avec frais d'acquisition sont négociés entre l'investisseur et son courtier. Les frais du mode de souscription avec frais de rachat ou avec frais modérés sont payables à GPCV si un investisseur procède au rachat de ses titres du Fonds au cours de périodes précises. Les séries du Fonds ne sont pas toutes offertes selon tous les modes de souscription, et les frais de chaque mode de souscription peuvent varier selon la série. Pour de plus amples renseignements sur ces modes de souscription, veuillez vous reporter au prospectus simplifié du Fonds et à l'aperçu du Fonds.

<sup>†</sup> Le mode de souscription avec frais de rachat et le mode de souscription avec frais modérés ne sont plus offerts, y compris dans le cadre de programmes de retraits systématiques comme les programmes de prélèvements automatiques. Les échanges de titres d'un Fonds Canada Vie achetés antérieurement selon le mode de souscription avec frais de rachat ou le mode de souscription avec frais modérés contre des titres d'un autre Fonds Canada Vie, selon le même mode d'acquisition, demeureront possibles.

# FONDS MONDIAL DE CROISSANCE ET DE REVENU CANADA VIE

RAPPORT INTERMÉDIAIRE DE LA DIRECTION SUR LE RENDEMENT DU FONDS | Pour la période close le 30 septembre 2022

## Constitution du Fonds et renseignements sur les séries (suite)

Série	Date d'établissement/ de rétablissement	Frais de gestion	Frais d'administration
Série A	14 juillet 2017	2,00 %	0,21 %
Série F	14 juillet 2017	0,70 % <sup>2)</sup>	0,15 %
Série F5	14 juillet 2017	0,70 % <sup>2)</sup>	0,15 %
Série F8	14 juillet 2017	0,70 % <sup>2)</sup>	0,15 %
Série FW	Aucun titre émis <sup>3)</sup>	0,70 %	0,15 %
Série FW5	Aucun titre émis <sup>4)</sup>	0,70 %	0,15 %
Série FW8	Aucun titre émis <sup>5)</sup>	0,70 %	0,15 %
Série N	14 juillet 2017	— <sup>1)</sup>	— <sup>1)</sup>
Série N5	14 juillet 2017	— <sup>1)</sup>	— <sup>1)</sup>
Série N8	14 juillet 2017	— <sup>1)</sup>	— <sup>1)</sup>
Série QF	14 juillet 2017	1,00 %	0,21 %
Série QF5	14 juillet 2017	1,00 %	0,21 %
Série QFW	7 août 2018	0,70 %	0,15 %
Série QFW5	7 août 2018	0,70 %	0,15 %
Série T5	14 juillet 2017	2,00 %	0,21 %
Série T8	14 juillet 2017	2,00 %	0,21 %
Série W	14 juillet 2017	1,70 %	0,15 %
Série W5	14 juillet 2017	1,70 %	0,15 %
Série W8	14 juillet 2017	1,70 %	0,15 %

1) Ces frais sont négociables et sont payables directement à GPCV par les investisseurs dans cette série par l'entremise du rachat de leurs titres.

2) Avant le 22 juillet 2022, les frais de gestion pour les séries F, F5 et F8 étaient imputés au Fonds au taux de 1,00 %.

3) La date d'établissement initiale de la série est le 7 août 2018. Tous les titres de la série ont été renommés série F le 16 septembre 2022.

4) La date d'établissement initiale de la série est le 7 août 2018. Tous les titres de la série ont été renommés série F5 le 16 septembre 2022.

5) La date d'établissement initiale de la série est le 7 août 2018. Tous les titres de la série ont été renommés série F8 le 16 septembre 2022.