

Rapport annuel de la direction sur le rendement du Fonds

Pour l'exercice clos le 31 mars 2022

Le présent rapport annuel de la direction sur le rendement du Fonds renferme des faits saillants financiers, mais ne contient pas les états financiers annuels complets du fonds de placement. Vous pouvez obtenir un exemplaire des états financiers annuels gratuitement en communiquant avec nous d'une des façons indiquées à la rubrique Constitution du Fonds et renseignements sur les séries, en visitant notre site Web à l'adresse www.placementscanadavie.com ou celui de SEDAR à l'adresse www.sedar.com.

Les porteurs de titres peuvent également communiquer avec nous de ces façons pour demander un exemplaire du rapport financier intermédiaire, des politiques et procédures de vote par procuration, du dossier de divulgation des votes par procuration ou de la présentation d'informations trimestrielles sur le portefeuille du fonds de placement. Pour de plus amples renseignements, veuillez vous reporter au prospectus simplifié, à la notice annuelle et à l'aperçu du Fonds, lesquels peuvent aussi être obtenus gratuitement des façons décrites ci-dessus.

Pour connaître la valeur liquidative courante par titre du Fonds et obtenir des renseignements plus récents sur les événements généraux du marché, veuillez visiter notre site Web.

UN MOT SUR LES ÉNONCÉS PROSPECTIFS

Le présent rapport peut renfermer des énoncés prospectifs qui décrivent nos attentes actuelles ou nos prédictions pour l'avenir. Un énoncé prospectif est un énoncé de nature prévisionnelle qui est assujéti ou fait référence à des événements ou à des facteurs aléatoires, ou comprend des termes tels « prévoir », « anticiper », « avoir l'intention de », « croire », « estimer », « préliminaire », « typique » et autres expressions similaires. De plus, ces déclarations peuvent être liées à des mesures commerciales futures, au rendement futur d'un fonds ou d'un titre ainsi qu'aux stratégies ou perspectives de placement futures. Les énoncés prospectifs sont, de par leur nature, assujétis, entre autres, à des risques, incertitudes et hypothèses qui peuvent modifier de façon importante les événements, les résultats, le rendement ou les perspectives réels qui ont été énoncés de manière expresse ou tacite dans les énoncés prospectifs. Ces risques, incertitudes et hypothèses comprennent notamment les conditions générales économiques, politiques et des marchés en Amérique du Nord et à l'échelle internationale, les taux d'intérêt et de change, la volatilité des marchés boursiers et financiers mondiaux, la concurrence commerciale, les changements technologiques, les changements sur le plan de la réglementation gouvernementale, les changements apportés aux lois et règlements en matière de valeurs mobilières, les changements au chapitre des lois fiscales, les décisions judiciaires ou réglementaires inattendues, les catastrophes, les éclosions de maladies ou les pandémies (comme la COVID-19) et la capacité de Gestion de placements Canada Vie limitée à attirer des employés clés ou à les conserver. La liste des risques, incertitudes et hypothèses précités n'est pas exhaustive. Nous vous invitons à soigneusement prendre en compte ces facteurs et d'autres facteurs et vous mettons en garde contre une confiance exagérée en ces énoncés prospectifs.

Tout énoncé prospectif présenté dans le présent rapport n'est valable qu'à la date du présent rapport. Le lecteur ne doit pas s'attendre à ce que ces renseignements soient mis à jour, complétés ou révisés en raison de nouveaux renseignements, de nouvelles circonstances, d'événements futurs ou autres.

FONDS DE RESSOURCES MONDIALES CANADA VIE

RAPPORT ANNUEL DE LA DIRECTION SUR LE RENDEMENT DU FONDS | Pour l'exercice clos le 31 mars 2022

Analyse du rendement du Fonds par la direction

Le 3 juin 2022

Cette analyse du rendement du Fonds par la direction présente les opinions de l'équipe de gestion de portefeuille sur les facteurs et les événements importants qui ont influé sur le rendement et les perspectives du Fonds de ressources mondiales Canada Vie (le « Fonds ») au cours de l'exercice clos le 31 mars 2022 (la « période »). Si le Fonds a été établi au cours de la période, l'information fournie se rapporte à la période commençant à la date d'établissement.

Dans le présent rapport, « GPCV » et « le gestionnaire » désignent Gestion de placements Canada Vie limitée, qui appartient à cent pour cent à La Compagnie d'Assurance du Canada sur la Vie (« Canada Vie »). Le gestionnaire a conclu une convention d'administration de fonds avec Corporation Financière Mackenzie (« Mackenzie »), une société affiliée au gestionnaire et à Canada Vie, pour les services d'administration. Par ailleurs, « valeur liquidative » signifie la valeur du Fonds calculée aux fins d'opérations, laquelle est à la base de l'analyse du rendement du Fonds.

Veuillez lire la rubrique *Un mot sur les énoncés prospectifs* à la première page du présent document.

Le 20 août 2021, les investisseurs du Fonds mondial de ressources Mackenzie (le « Fonds prédécesseur ») ont approuvé une réorganisation dans le cadre de laquelle les investisseurs qui détenaient des parts de séries de Canada Vie du Fonds prédécesseur ont vu leurs titres être remplacés par des titres de la série correspondante du Fonds le 17 septembre 2021. Les frais, l'objectif, les stratégies de placement et l'équipe de gestion de portefeuille du Fonds sont essentiellement semblables à ceux du Fonds prédécesseur. Par conséquent, l'information contenue dans le présent rapport est présentée comme si le Fonds avait existé en tant que fonds séparé depuis la création du Fonds prédécesseur.

Objectif et stratégies de placement

Le Fonds vise une croissance du capital à long terme en investissant principalement dans des titres de participation de sociétés exerçant leurs activités dans les secteurs de l'énergie et des ressources naturelles partout dans le monde. Au moins trois pays différents seront habituellement représentés dans le portefeuille du Fonds.

Risque

Les risques associés au Fonds demeurent les mêmes que ceux mentionnés dans le prospectus simplifié du Fonds.

Le Fonds convient aux investisseurs ayant un horizon de placement à long terme qui cherchent à intégrer un fonds d'actions du secteur mondial des ressources à leur portefeuille, en mesure de composer avec la volatilité des marchés boursiers et des marchandises et qui ont une tolérance au risque élevée.

Résultats d'exploitation

Rendement des placements

Le rendement de toutes les séries au cours de la période actuelle et des périodes précédentes est présenté à la rubrique *Rendement passé* du présent rapport. Le rendement varie d'une série à l'autre, principalement parce que les frais et les charges diffèrent entre les séries ou que les titres d'une série n'avaient pas été émis et n'étaient pas en circulation pendant toute la période considérée. Veuillez consulter la rubrique *Constitution du Fonds et renseignements sur les séries* du présent rapport pour prendre connaissance des divers frais de gestion et d'administration payables par chaque série. La comparaison suivante avec des indices de marché vise à aider à la compréhension du rendement du Fonds par rapport à celui de l'ensemble des marchés. Toutefois, le mandat du Fonds peut être différent de celui des indices indiqués.

Au cours de la période, les titres de la série A (auparavant, série Q) du Fonds ont dégagé un rendement de 52,5 % (après déduction des frais et charges payés par la série), comparativement à un rendement de 9,5 % pour l'indice général du Fonds, soit l'indice MSCI Monde (net), et à un rendement de 32,9 % pour un indice mixte composé à 55 % de l'indice MSCI Monde énergie (net) (rendement de 49,5 %) et à 45 % de l'indice MSCI Monde matériaux (net) (rendement de 12,4 %). Tous les rendements des indices et des séries sont calculés en fonction du rendement global en dollars canadiens. Les investisseurs ne peuvent investir dans un indice sans engager des frais, charges et commissions, lesquels ne sont pas reflétés dans les rendements de l'indice.

Les marchés mondiaux ont généralement grimpé, mais ils ont été volatils au cours de la période. Les mesures de confinement liées aux nouveaux variants de la COVID-19 ont donné lieu à une réouverture chaotique de l'économie, les pénuries de semi-conducteurs, de produits de base et de main-d'œuvre ayant nui aux chaînes d'approvisionnement. L'invasion de l'Ukraine par la Russie a perturbé les marchés de l'énergie, plus particulièrement dans la zone euro. De nombreuses économies avancées ont connu une inflation annuelle supérieure à 5 %, un taux inégal en plus de deux décennies. La période a pris fin dans un contexte de délaissement massif des actions de croissance, qui sont relativement sensibles aux taux d'intérêt, en faveur d'actions de valeur dont le cours était plus faible.

Au sein de l'indice MSCI Monde (net), les marchés les plus performants en dollars canadiens ont été ceux de la Norvège, du Canada et du Danemark, tandis que ceux de l'Irlande, de la Nouvelle-Zélande et de Hong Kong ont fait moins bonne figure. Les secteurs de l'énergie, de la technologie de l'information et des biens immobiliers ont affiché la meilleure tenue, alors que les services de communication, les produits industriels et la consommation discrétionnaire ont terminé en queue de peloton.

La plupart des produits de base ont conclu la période à des prix beaucoup plus élevés. Après des années de sous-investissement dans le secteur des ressources naturelles, l'offre ne pouvait pas satisfaire la demande accrue ayant découlé de la reprise suivant la pandémie de COVID-19. Les prix du pétrole ont grimpé pour dépasser 120 \$ US le baril après que la Russie a envahi l'Ukraine en février 2022. L'Amérique du Nord et l'Europe ont évalué la possibilité de refuser d'acheter du pétrole et du gaz russes en fonction de la probabilité que la Russie cesse d'approvisionner l'Europe.

Le Fonds a affiché un rendement supérieur à celui de l'indice général, en raison de sa concentration dans les secteurs de l'énergie et des matériaux. Compte tenu du mandat du Fonds, il est plus pertinent de comparer son rendement à celui de l'indice mixte.

Le Fonds a devancé l'indice mixte, la surpondération et la sélection des titres du Canada ainsi que l'absence de position au Japon ayant contribué au rendement. Du point de vue des sous-secteurs, la sélection de titres dans les segments du pétrole, du gaz, des combustibles, des métaux et des mines, ainsi que la sous-pondération du segment des produits chimiques ont contribué au rendement.

En revanche, la sous-pondération des États-Unis et du Royaume-Uni a entravé le rendement par rapport à l'indice mixte. Du point de vue des sous-secteurs, la sélection de titres dans le segment de l'équipement et des services énergétiques ainsi que la surpondération du segment du papier et des produits forestiers ont entravé le rendement. La composante des liquidités du Fonds a aussi pesé sur le rendement, les marchés boursiers ayant grimpé.

Au cours de la période, l'exposition aux États-Unis a été réduite, le Fonds ayant pris profit sur des titres américains du secteur des matériaux après de bons rendements. La position de trésorerie du Fonds a donc augmenté temporairement à la fin de la période.

FONDS DE RESSOURCES MONDIALES CANADA VIE

RAPPORT ANNUEL DE LA DIRECTION SUR LE RENDEMENT DU FONDS | Pour l'exercice clos le 31 mars 2022

Actif net

Au cours de la période, l'actif net du Fonds a augmenté de 43,6 % pour s'établir à 576,3 millions de dollars. Cette variation est principalement attribuable à un revenu net de 212,2 millions de dollars (y compris tout revenu d'intérêts et/ou de dividendes) provenant du rendement des placements, après déduction des frais et charges, et à une diminution de 37,2 millions de dollars attribuable aux opérations nettes des porteurs de titres (y compris les ventes, les rachats et les distributions en espèces).

Frais et charges

Le ratio des frais de gestion (« RFG ») de chacune des séries au cours de l'exercice clos le 31 mars 2022 a été essentiellement semblable au RFG de l'exercice clos le 31 mars 2021. Le total des charges payées varie d'une période à l'autre, principalement en raison des variations de l'actif moyen dans chacune des séries. Les RFG pour toutes les séries sont présentés à la rubrique *Faits saillants financiers* du présent rapport.

Événements récents

La mutation et la propagation de la COVID-19 à l'échelle internationale ont perpétué l'incertitude pesant sur l'économie mondiale et ont alimenté la volatilité des marchés financiers. L'invasion de l'Ukraine par la Russie en février 2022 a contribué à l'incertitude qui planait sur les perspectives économiques mondiales. La pandémie de COVID-19 et la guerre en Ukraine pourraient nuire aux marchés mondiaux et au rendement du Fonds.

Transactions entre parties liées

Services de gestion et d'administration

Pour chaque série applicable, le Fonds a versé des frais de gestion et d'administration au gestionnaire aux taux annuels spécifiés à la rubrique *Constitution du Fonds et renseignements sur les séries* du présent rapport et décrits en détail dans le prospectus. Le gestionnaire a versé des frais d'administration à Mackenzie pour des services d'administration quotidienne, y compris la communication de l'information financière, les communications avec les investisseurs et la communication de l'information aux porteurs de titres, la tenue des livres et des registres du Fonds, les calculs de la valeur liquidative et le traitement d'ordres en lien avec les titres du Fonds. En contrepartie des frais d'administration, Mackenzie paie tous les frais et charges (autres que certains frais précis associés au Fonds) requis pour l'exploitation du Fonds et qui ne sont pas compris dans les frais de gestion. Consulter également la rubrique *Frais de gestion*.

Autres transactions entre parties liées

Des fonds d'investissement gérés par GPCV et des fonds distincts gérés par Canada Vie et ses filiales peuvent investir dans le Fonds, en vertu d'une dispense de prospectus, conformément aux objectifs de placement de ces fonds. Au 31 mars 2022, des fonds gérés par GPCV et Canada Vie détenaient 89,7 % de la valeur liquidative du Fonds. Toutes les transactions entre parties liées sont effectuées en fonction de la valeur liquidative par titre chaque jour d'évaluation. Ces placements peuvent exposer le Fonds au risque associé aux opérations importantes, tel qu'il est indiqué dans le prospectus. GPCV gère ce risque grâce à des processus comme la demande de préavis pour les rachats massifs afin de réduire la possibilité d'effets défavorables sur le Fonds ou sur ses investisseurs.

Le Fonds ne s'est pas fondé sur une approbation, une recommandation positive ou une instruction permanente du comité d'examen indépendant des Fonds Canada Vie à l'égard de toute transaction entre parties liées pendant la période.

Rendement passé

Les renseignements sur le rendement passé du Fonds sont présentés dans les graphiques et le tableau ci-après. Ils supposent que toutes les distributions faites par le Fonds au cours des périodes présentées ont été réinvesties dans des titres additionnels des séries applicables du Fonds. Les graphiques et le tableau ne tiennent pas compte des frais d'acquisition, frais de rachat, frais de distribution, autres frais accessoires ou impôt sur le revenu payables par un investisseur et qui viendraient réduire le rendement. Le rendement passé du Fonds n'est pas nécessairement indicateur de son rendement futur.

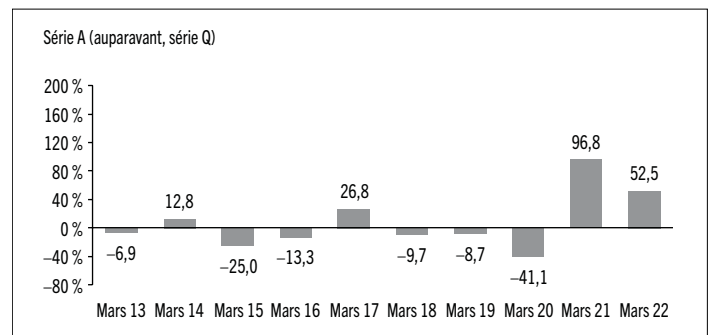
Si vous détenez ce Fonds hors d'un régime enregistré, les distributions de revenu et de gains en capital qui vous sont versées augmentent votre revenu aux fins de l'impôt, qu'elles vous soient versées au comptant ou réinvesties dans des titres additionnels du Fonds. Le montant des distributions imposables réinvesties est ajouté au prix de base rajusté des titres que vous détenez. Cela diminuerait vos gains en capital ou augmenterait votre perte en capital lors d'un rachat subséquent à partir du Fonds, assurant ainsi que vous n'êtes pas imposé de nouveau sur ce montant. Veuillez consulter votre conseiller fiscal en ce qui concerne votre situation fiscale personnelle.

Les données sur le rendement passé présentées avant le 17 septembre 2021 sont fondées sur le rendement des séries applicables du Fonds prédécesseur, lesquelles ont fait l'objet d'une réorganisation en fonction des séries correspondantes du Fonds à cette date.

Le 16 août 2019, le Fonds prédécesseur a changé son mandat, qui était d'investir principalement dans des actions de sociétés canadiennes des secteurs de l'énergie et des ressources naturelles, pour investir principalement dans des actions de sociétés des secteurs de l'énergie et des ressources naturelles qui exercent leurs activités partout dans le monde. Les rendements obtenus avant cette date sont ceux réalisés dans le cadre des objectifs précédents.

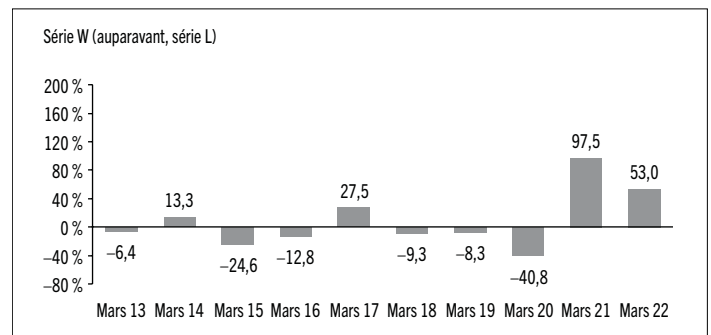
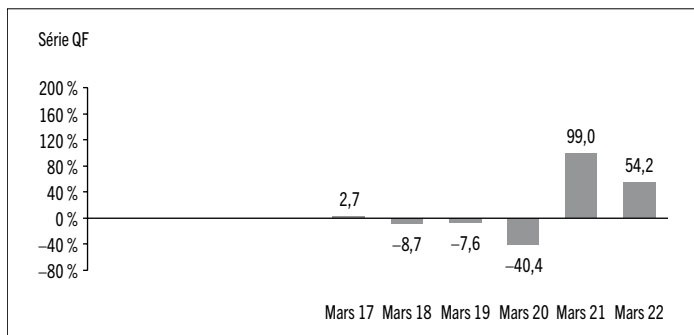
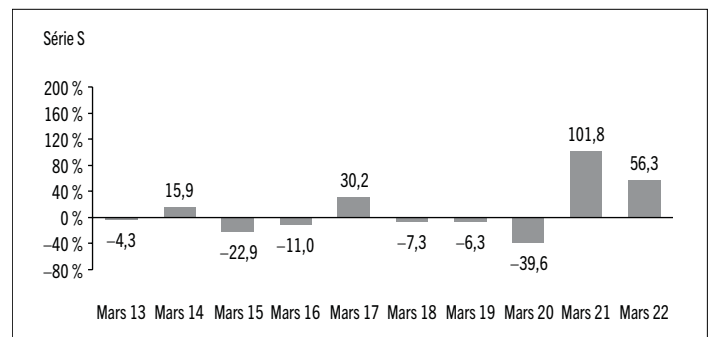
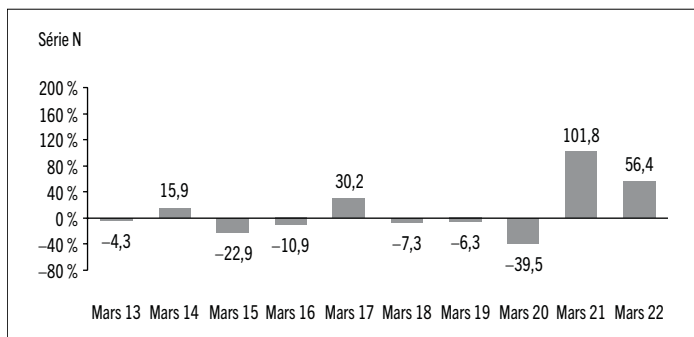
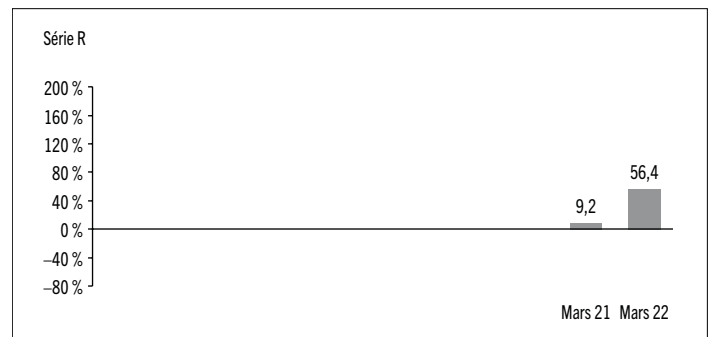
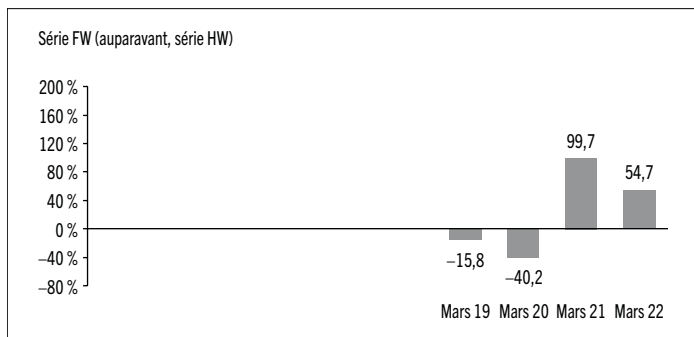
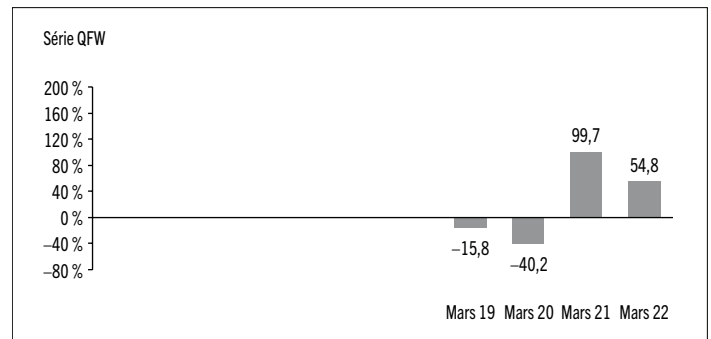
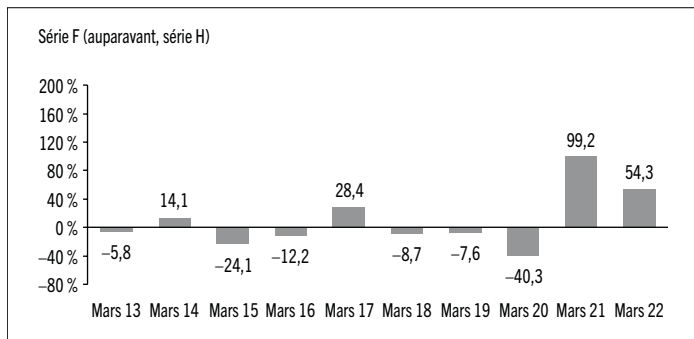
Rendements annuels

Les graphiques suivants présentent le rendement de chaque série du Fonds pour chacune des périodes comptables indiquées. Les graphiques indiquent, sous forme de pourcentage, la variation à la hausse ou à la baisse le dernier jour de chaque période comptable présentée d'un placement effectué le premier jour de chaque période comptable ou à la date d'établissement ou de rétablissement de la série, selon le cas. Les dates d'établissement ou de rétablissement des séries se trouvent à la rubrique *Constitution du Fonds et renseignements sur les séries*.



FONDS DE RESSOURCES MONDIALES CANADA VIE

RAPPORT ANNUEL DE LA DIRECTION SUR LE RENDEMENT DU FONDS | Pour l'exercice clos le 31 mars 2022



FONDS DE RESSOURCES MONDIALES CANADA VIE

RAPPORT ANNUEL DE LA DIRECTION SUR LE RENDEMENT DU FONDS | Pour l'exercice clos le 31 mars 2022

Rendements composés annuels

Le tableau suivant compare le rendement global composé annuel historique pour chaque série du Fonds à celui de l'indice ou des indices pertinents indiqués ci-après pour chacune des périodes closes le 31 mars 2022. Les investisseurs ne peuvent investir dans un indice sans engager des frais, charges et commissions, lesquels ne sont pas reflétés dans les présentes données de rendement.

Tous les rendements des indices sont calculés en dollars canadiens en fonction du rendement global, ce qui signifie que tous les versements de dividendes, les revenus d'intérêts courus et les paiements d'intérêt sont réinvestis.

Rendement en pourcentage ¹ :	1 an	3 ans	5 ans	10 ans	Depuis l'établissement ²
Série A (auparavant, série Q)	52,5	21,1	7,9	2,4	s.o.
Série F (auparavant, série H)	54,3	22,6	9,2	3,6	s.o.
Série FW (auparavant, série HW)	54,7	22,9	s.o.	s.o.	13,0
Série N	56,4	24,2	10,7	5,1	s.o.
Série QF	54,2	22,4	9,1	s.o.	8,5
Série QFW	54,8	22,9	s.o.	s.o.	13,0
Série R	56,4	s.o.	s.o.	s.o.	55,2
Série S	56,3	24,2	10,7	5,1	s.o.
Série W (auparavant, série L)	53,0	21,5	8,4	2,9	s.o.
Indice mixte	32,9	9,6	7,6	7,0	Note 3
Indice MSCI Monde (net)*	9,5	12,4	11,0	13,4	Note 4
Indice MSCI Monde énergie (net)	49,5	4,5	4,1	4,5	Note 5
Indice MSCI Monde matériaux (net)	12,4	13,8	10,7	9,3	Note 6

* *Indice général*

L'indice mixte est composé à 55 % de l'indice MSCI Monde énergie (net) et à 45 % de l'indice MSCI Monde matériaux (net).

L'indice MSCI Monde (net) représente le rendement d'actions de sociétés de grande et de moyenne capitalisation dans 23 marchés de pays développés. Les rendements globaux nets sont calculés après déduction de la retenue d'impôt liée aux revenus et dividendes étrangers de ses éléments sous-jacents.

L'indice MSCI Monde énergie (net) représente le rendement d'actions de sociétés de grande et de moyenne capitalisation dans 23 marchés de pays développés. Tous les titres de l'indice sont classés dans le secteur de l'énergie conformément à la classification industrielle mondiale standard (« GICS »). Les rendements globaux nets sont calculés après déduction de la retenue d'impôt liée aux revenus et dividendes étrangers de ses éléments sous-jacents.

L'indice MSCI Monde matériaux (net) représente le rendement d'actions de sociétés de grande et de moyenne capitalisation dans 23 marchés de pays développés. Tous les titres de l'indice sont classés dans le secteur des matériaux conformément à la classification industrielle mondiale standard (« GICS »). Les rendements globaux nets sont calculés après déduction de la retenue d'impôt liée aux revenus et dividendes étrangers de ses éléments sous-jacents.

- 1) Le rendement en pourcentage diffère pour chaque série, car le taux des frais de gestion et les charges varient pour chaque série.
- 2) Le rendement depuis l'établissement pour chaque série diffère lorsque la date d'établissement diffère et n'est indiqué que lorsque la série est active depuis moins de 10 ans.
- 3) Les rendements de l'indice mixte depuis l'établissement pour chaque série applicable sont les suivants : 6,2 % pour la série FW (auparavant, série HW), 8,5 % pour la série QF, 6,2 % pour la série QFW, 31,2 % pour la série R.
- 4) Les rendements de l'indice MSCI Monde (net) depuis l'établissement pour chaque série applicable sont les suivants : 10,4 % pour la série FW (auparavant, série HW), 12,0 % pour la série QF, 10,4 % pour la série QFW, 9,2 % pour la série R.
- 5) Les rendements de l'indice MSCI Monde énergie (net) depuis l'établissement pour chaque série applicable sont les suivants : 1,4 % pour la série FW (auparavant, série HW), 4,2 % pour la série QF, 1,4 % pour la série QFW, 49,9 % pour la série R.
- 6) Les rendements de l'indice MSCI Monde matériaux (net) depuis l'établissement pour chaque série applicable sont les suivants : 10,5 % pour la série FW (auparavant, série HW), 12,5 % pour la série QF, 10,5 % pour la série QFW, 9,1 % pour la série R.

FONDS DE RESSOURCES MONDIALES CANADA VIE

RAPPORT ANNUEL DE LA DIRECTION SUR LE RENDEMENT DU FONDS | Pour l'exercice clos le 31 mars 2022

Aperçu du portefeuille au 31 mars 2022

RÉPARTITION EFFECTIVE DU PORTEFEUILLE	% DE LA VALEUR LIQUIDATIVE
Actions	95,1
<i>Actions</i>	93,4
<i>Options achetées*</i>	1,7
Trésorerie et placements à court terme	2,9
Fonds communs de placement	1,6
Autres éléments d'actif (de passif)	0,4

RÉPARTITION RÉGIONALE EFFECTIVE	% DE LA VALEUR LIQUIDATIVE
Canada	57,8
États-Unis	17,2
Afrique du Sud	4,5
Pays-Bas	4,2
France	3,3
Trésorerie et placements à court terme	2,9
Royaume-Uni	1,9
Autre	1,7
Australie	1,6
Brésil	1,6
Norvège	1,3
Allemagne	0,6
Irlande	0,4
Monaco	0,4
Autres éléments d'actif (de passif)	0,4
Italie	0,2

RÉPARTITION SECTORIELLE EFFECTIVE	% DE LA VALEUR LIQUIDATIVE
Pétrole, gaz et combustibles	44,8
Mines et métaux	31,1
Produits chimiques	7,3
Papier et produits forestiers	6,1
Trésorerie et placements à court terme	2,9
Équip. et services énergétiques	1,9
Autre	1,7
Fonds communs de placement	1,6
Matériaux de construction	1,0
Production d'électricité et d'énergie renouvelable – sociétés indépendantes	0,6
Emballage et conteneurs	0,5
Autres éléments d'actif (de passif)	0,4
Services financiers diversifiés	0,1
Équipement, instruments et composants électroniques	0,1
Sociétés de commerce et concessionnaires	(0,1)

EXPOSITION NETTE EFFECTIVE AUX DEVISES	% DE LA VALEUR LIQUIDATIVE
Dollar canadien	60,0
Dollar américain	35,8
Couronne norvégienne	1,4
Livre sterling	1,2
Real brésilien	1,0
Euro	0,4
Dollar australien	0,2

* Les valeurs théoriques représentent 3,5 % de la valeur liquidative des options achetées.
La répartition effective présente l'exposition du Fonds par portefeuille, région ou secteur ou l'exposition nette aux devises calculée en combinant les placements directs et indirects du Fonds.

LES 25 PRINCIPALES POSITIONS	% DE LA VALEUR LIQUIDATIVE
Émetteur/Fonds sous-jacent	
Fonds mondial de ressources Mackenzie, série CL	18,8
Fonds d'actions acheteur/vendeur d'occasions énergétiques mondiales Mackenzie, série R	6,6
Tourmaline Oil Corp.	3,4
ARC Resources Ltd.	3,4
Shell PLC	3,0
First Quantum Minerals Ltd.	2,8
Advantage Energy Ltd.	2,7
West Fraser Timber Co. Ltd.	2,5
Total SA	2,4
Cenovus Energy Inc.	1,9
Buried Hill Energy (Cyprus) Public Co. Ltd.	1,9
Gold Fields Ltd.	1,9
SSR Mining Inc.	1,8
Stelco Holdings Inc.	1,8
Nutrien Ltd.	1,6
Canadian Natural Resources Ltd.	1,5
Alcoa Corp.	1,5
Yamana Gold Inc.	1,5
Interfor Corp.	1,5
Mines Agnico Eagle Ltée	1,4
Tronox Holdings PLC	1,4
Contrats à terme sur l'or, 100 oz, juin 2022 option d'achat souscrite @ 1400,00 \$ éch. 25-05-2022	1,4
AngloGold Ashanti Ltd.	1,3
Brazil Potash Corp.	1,2
The Williams Companies Inc.	1,2

Principales positions acheteur en tant que pourcentage de la valeur liquidative totale	70,4
---	-------------

Le Fonds ne détenait directement aucune position vendeur à la clôture de la période.
Pour le prospectus et d'autres renseignements concernant le ou les fonds sous-jacents du portefeuille, veuillez consulter l'adresse www.sedar.com.
Les placements et pourcentages peuvent avoir changé depuis le 31 mars 2022 en raison des opérations de portefeuille continues du Fonds. Les mises à jour trimestrielles des titres sont disponibles dans les 60 jours suivant la fin de chaque trimestre, sauf pour le trimestre se terminant le 31 mars, date de clôture de l'exercice du Fonds, où elles sont disponibles dans les 90 jours. Les mises à jour trimestrielles sont disponibles à l'adresse www.placementscanadavie.ca.

FONDS DE RESSOURCES MONDIALES CANADA VIE

RAPPORT ANNUEL DE LA DIRECTION SUR LE RENDEMENT DU FONDS | Pour l'exercice clos le 31 mars 2022

Faits saillants financiers

Les tableaux suivants font état de données financières clés concernant le Fonds et ont pour objet de vous aider à comprendre les résultats financiers du Fonds pour chaque période comptable présentée ci-après. Si un fonds ou une série a été établi(e) ou rétabli(e) au cours de la période, l'information fournie se rapporte à la période allant de la date d'établissement ou de rétablissement jusqu'à la fin de cette période comptable. Les dates d'établissement ou de rétablissement des séries se trouvent à la rubrique *Constitution du Fonds et renseignements sur les séries*.

Les informations financières avant le 17 septembre 2021 sont fondées sur le rendement des séries applicables du Fonds prédécesseur, lesquelles ont fait l'objet d'une réorganisation en fonction des séries correspondantes du Fonds à cette date.

ACTIF NET PAR TITRE DU FONDS (\$)¹

	31 mars	31 mars	31 mars	31 mars	31 mars
Série A (auparavant, série Q)	2022	2021	2020	2019	2018
Actif net, à l'ouverture	14,63	7,69	13,51	14,85	16,39
Augmentation (diminution) attribuable aux activités d'exploitation :					
Total des produits	0,57	0,28	0,31	0,24	0,17
Total des charges	(0,47)	(0,33)	(0,35)	(0,41)	(0,42)
Profits (pertes) réalisé(e)s	3,23	(0,08)	(1,58)	(0,41)	0,57
Profits (pertes) latent(e)s	4,21	7,71	(3,45)	(0,62)	(1,91)
Augmentation (diminution) totale attribuable aux activités d'exploitation²	7,54	7,58	(5,07)	(1,20)	(1,59)
Distributions :					
Du revenu de placement net (sauf les dividendes canadiens)	(0,08)	(0,40)	(0,37)	–	–
Des dividendes canadiens	(0,08)	(0,10)	(0,12)	–	–
Des gains en capital	–	–	–	–	–
Remboursement de capital	–	–	–	–	–
Distributions annuelles totales³	(0,16)	(0,50)	(0,49)	–	–
Actif net, à la clôture	22,12	14,63	7,69	13,51	14,85
	31 mars	31 mars	31 mars	31 mars	31 mars
Série F (auparavant, série H)	2022	2021	2020	2019	2018
Actif net, à l'ouverture	17,52	9,21	16,17	17,56	19,18
Augmentation (diminution) attribuable aux activités d'exploitation :					
Total des produits	0,68	0,34	0,37	0,29	0,20
Total des charges	(0,29)	(0,22)	(0,23)	(0,27)	(0,27)
Profits (pertes) réalisé(e)s	3,90	(0,83)	(2,10)	(0,53)	0,66
Profits (pertes) latent(e)s	5,04	9,30	(4,16)	(0,74)	(2,25)
Augmentation (diminution) totale attribuable aux activités d'exploitation²	9,33	8,59	(6,12)	(1,26)	(1,66)
Distributions :					
Du revenu de placement net (sauf les dividendes canadiens)	(0,18)	(0,63)	(0,60)	–	(0,01)
Des dividendes canadiens	(0,21)	(0,16)	(0,17)	–	(0,02)
Des gains en capital	–	–	–	–	–
Remboursement de capital	–	–	–	–	–
Distributions annuelles totales³	(0,39)	(0,79)	(0,77)	–	(0,03)
Actif net, à la clôture	26,52	17,52	9,21	16,17	17,56

	31 mars	31 mars	31 mars	31 mars	31 mars
Série FW (auparavant, série HW)	2022	2021	2020	2019	2018
Actif net, à l'ouverture	9,09	4,77	8,39	10,00	s.o.
Augmentation (diminution) attribuable aux activités d'exploitation :					
Total des produits	0,35	0,18	0,20	0,10	s.o.
Total des charges	(0,14)	(0,10)	(0,11)	(0,07)	s.o.
Profits (pertes) réalisé(e)s	2,48	(0,87)	(2,53)	(1,25)	s.o.
Profits (pertes) latent(e)s	2,62	4,84	(2,21)	(0,25)	s.o.
Augmentation (diminution) totale attribuable aux activités d'exploitation²	5,31	4,05	(4,65)	(1,48)	s.o.
Distributions :					
Du revenu de placement net (sauf les dividendes canadiens)	(0,07)	(0,34)	(0,33)	–	s.o.
Des dividendes canadiens	(0,05)	(0,08)	(0,10)	–	s.o.
Des gains en capital	–	–	–	–	s.o.
Remboursement de capital	–	–	–	–	s.o.
Distributions annuelles totales³	(0,12)	(0,42)	(0,43)	–	s.o.
Actif net, à la clôture	13,76	9,09	4,77	8,39	s.o.
	31 mars	31 mars	31 mars	31 mars	31 mars
Série N	2022	2021	2020	2019	2018
Actif net, à l'ouverture	8,80	4,62	8,13	8,71	9,50
Augmentation (diminution) attribuable aux activités d'exploitation :					
Total des produits	0,34	0,17	0,19	0,14	0,10
Total des charges	(0,01)	(0,02)	(0,02)	(0,02)	(0,01)
Profits (pertes) réalisé(e)s	2,14	(0,09)	(1,08)	(0,30)	0,49
Profits (pertes) latent(e)s	2,53	4,66	(2,09)	(0,37)	(1,12)
Augmentation (diminution) totale attribuable aux activités d'exploitation²	5,00	4,72	(3,00)	(0,54)	(0,54)
Distributions :					
Du revenu de placement net (sauf les dividendes canadiens)	(0,15)	(0,39)	(0,39)	–	(0,06)
Des dividendes canadiens	(0,18)	(0,10)	(0,12)	–	(0,07)
Des gains en capital	–	–	–	–	–
Remboursement de capital	–	–	–	–	–
Distributions annuelles totales³	(0,33)	(0,49)	(0,51)	–	(0,13)
Actif net, à la clôture	13,33	8,80	4,62	8,13	8,71

- 1) Ces calculs sont prescrits par les règlements sur les valeurs mobilières et ne sont pas censés être un rapprochement de l'actif net par titre à l'ouverture et à la clôture. Ces renseignements proviennent des états financiers annuels audités du Fonds. L'actif net par titre présenté dans les états financiers peut différer de la valeur liquidative par titre calculée aux fins de l'évaluation du Fonds. Une explication de ces différences, le cas échéant, se trouve dans les *Notes annexes*.
- 2) L'actif net et les distributions sont fonction du nombre réel de titres en circulation au moment considéré. L'augmentation ou la diminution liée aux activités d'exploitation est fonction du nombre moyen pondéré de titres en circulation au cours de la période comptable.
- 3) Les distributions ont été payées en espèces ou réinvesties en titres additionnels du Fonds, ou les deux.

FONDS DE RESSOURCES MONDIALES CANADA VIE

RAPPORT ANNUEL DE LA DIRECTION SUR LE RENDEMENT DU FONDS | Pour l'exercice clos le 31 mars 2022

ACTIF NET PAR TITRE DU FONDS (\$)¹ (suite)

Série QF	31 mars 2022	31 mars 2021	31 mars 2020	31 mars 2019	31 mars 2018
Actif net, à l'ouverture	9,21	4,84	8,51	9,25	10,10
Augmentation (diminution) attribuable aux activités d'exploitation :					
Total des produits	0,36	0,18	0,19	0,15	0,11
Total des charges	(0,17)	(0,13)	(0,13)	(0,15)	(0,15)
Profits (pertes) réalisé(e)s	2,06	(0,26)	(0,87)	(0,26)	0,61
Profits (pertes) latent(e)s	2,65	4,89	(2,18)	(0,39)	(1,20)
Augmentation (diminution) totale attribuable aux activités d'exploitation²	4,90	4,68	(2,99)	(0,64)	(0,63)
Distributions :					
Du revenu de placement net (sauf les dividendes canadiens)	(0,10)	(0,32)	(0,31)	–	–
Des dividendes canadiens	(0,11)	(0,08)	(0,10)	–	(0,01)
Des gains en capital	–	–	–	–	–
Remboursement de capital	–	–	–	–	–
Distributions annuelles totales³	(0,21)	(0,40)	(0,41)	–	(0,01)
Actif net, à la clôture	13,94	9,21	4,84	8,51	9,25

Série QFW	31 mars 2022	31 mars 2021	31 mars 2020	31 mars 2019	31 mars 2018
Actif net, à l'ouverture	9,09	4,77	8,39	10,00	s.o.
Augmentation (diminution) attribuable aux activités d'exploitation :					
Total des produits	0,35	0,18	0,19	0,10	s.o.
Total des charges	(0,13)	(0,10)	(0,10)	(0,07)	s.o.
Profits (pertes) réalisé(e)s	2,21	(0,09)	(1,34)	(0,12)	s.o.
Profits (pertes) latent(e)s	2,62	4,81	(2,18)	(0,25)	s.o.
Augmentation (diminution) totale attribuable aux activités d'exploitation²	5,05	4,80	(3,43)	(0,35)	s.o.
Distributions :					
Du revenu de placement net (sauf les dividendes canadiens)	(0,11)	(0,34)	(0,33)	–	s.o.
Des dividendes canadiens	(0,13)	(0,08)	(0,10)	–	s.o.
Des gains en capital	–	–	–	–	s.o.
Remboursement de capital	–	–	–	–	s.o.
Distributions annuelles totales³	(0,24)	(0,42)	(0,43)	–	s.o.
Actif net, à la clôture	13,76	9,09	4,77	8,39	s.o.

Série R	31 mars 2022	31 mars 2021	31 mars 2020	31 mars 2019	31 mars 2018
Actif net, à l'ouverture	7,41	6,79	s.o.	s.o.	s.o.
Augmentation (diminution) attribuable aux activités d'exploitation :					
Total des produits	0,04	0,03	s.o.	s.o.	s.o.
Total des charges	–	–	s.o.	s.o.	s.o.
Profits (pertes) réalisé(e)s	3,29	(0,30)	s.o.	s.o.	s.o.
Profits (pertes) latent(e)s	0,28	0,91	s.o.	s.o.	s.o.
Augmentation (diminution) totale attribuable aux activités d'exploitation²	3,61	0,64	s.o.	s.o.	s.o.
Distributions :					
Du revenu de placement net (sauf les dividendes canadiens)	(0,12)	–	s.o.	s.o.	s.o.
Des dividendes canadiens	(0,16)	–	s.o.	s.o.	s.o.
Des gains en capital	–	–	s.o.	s.o.	s.o.
Remboursement de capital	–	–	s.o.	s.o.	s.o.
Distributions annuelles totales³	(0,28)	–	s.o.	s.o.	s.o.
Actif net, à la clôture	11,24	7,41	s.o.	s.o.	s.o.

Série S	31 mars 2022	31 mars 2021	31 mars 2020	31 mars 2019	31 mars 2018
Actif net, à l'ouverture	19,33	10,15	17,86	19,14	20,87
Augmentation (diminution) attribuable aux activités d'exploitation :					
Total des produits	0,75	0,37	0,41	0,31	0,22
Total des charges	(0,04)	(0,05)	(0,06)	(0,06)	(0,04)
Profits (pertes) réalisé(e)s	4,40	(0,13)	(2,02)	(0,54)	0,80
Profits (pertes) latent(e)s	5,57	10,25	(4,59)	(0,81)	(2,46)
Augmentation (diminution) totale attribuable aux activités d'exploitation²	10,68	10,44	(6,26)	(1,09)	(1,48)
Distributions :					
Du revenu de placement net (sauf les dividendes canadiens)	(0,32)	(0,86)	(0,87)	–	(0,14)
Des dividendes canadiens	(0,40)	(0,21)	(0,24)	–	(0,14)
Des gains en capital	–	–	–	–	–
Remboursement de capital	–	–	–	–	–
Distributions annuelles totales³	(0,72)	(1,07)	(1,11)	–	(0,28)
Actif net, à la clôture	29,30	19,33	10,15	17,86	19,14

Série W (auparavant, série L)	31 mars 2022	31 mars 2021	31 mars 2020	31 mars 2019	31 mars 2018
Actif net, à l'ouverture	8,09	4,25	7,46	8,17	8,97
Augmentation (diminution) attribuable aux activités d'exploitation :					
Total des produits	0,31	0,16	0,17	0,13	0,09
Total des charges	(0,23)	(0,16)	(0,17)	(0,20)	(0,19)
Profits (pertes) réalisé(e)s	1,84	(0,15)	(0,68)	(0,26)	0,37
Profits (pertes) latent(e)s	2,33	4,27	(1,90)	(0,34)	(1,05)
Augmentation (diminution) totale attribuable aux activités d'exploitation²	4,25	4,12	(2,58)	(0,66)	(0,78)
Distributions :					
Du revenu de placement net (sauf les dividendes canadiens)	(0,04)	(0,24)	(0,23)	–	–
Des dividendes canadiens	(0,04)	(0,06)	(0,07)	–	–
Des gains en capital	–	–	–	–	–
Remboursement de capital	–	–	–	–	–
Distributions annuelles totales³	(0,08)	(0,30)	(0,30)	–	–
Actif net, à la clôture	12,24	8,09	4,25	7,46	8,17

FONDS DE RESSOURCES MONDIALES CANADA VIE

RAPPORT ANNUEL DE LA DIRECTION SUR LE RENDEMENT DU FONDS | Pour l'exercice clos le 31 mars 2022

RATIOS ET DONNÉES SUPPLÉMENTAIRES

	31 mars 2022	31 mars 2021	31 mars 2020	31 mars 2019	31 mars 2018
Série A (auparavant, série Q)					
Valeur liquidative totale (en milliers de \$) ¹	34 772	26 137	16 156	34 714	46 301
Titres en circulation (en milliers) ¹	1 572	1 787	2 100	2 569	3 118
Ratio des frais de gestion (%) ²	2,55	2,56	2,56	2,55	2,66
Ratio des frais de gestion avant renoncations ou absorptions (%) ²	2,55	2,56	2,56	2,55	2,66
Ratio des frais de négociation (%) ³	0,23	0,43	0,38	0,25	0,14
Taux de rotation du portefeuille (%) ⁴	90,20	78,38	78,99	53,47	31,79
Valeur liquidative par titre (\$)	22,12	14,63	7,72	13,56	14,85
Série F (auparavant, série H)					
Valeur liquidative totale (en milliers de \$) ¹	3 361	2 440	992	1 896	2 275
Titres en circulation (en milliers) ¹	127	139	108	117	130
Ratio des frais de gestion (%) ²	1,32	1,33	1,33	1,34	1,48
Ratio des frais de gestion avant renoncations ou absorptions (%) ²	1,32	1,33	1,33	1,34	1,48
Ratio des frais de négociation (%) ³	0,23	0,43	0,38	0,25	0,14
Taux de rotation du portefeuille (%) ⁴	90,20	78,38	78,99	53,47	31,79
Valeur liquidative par titre (\$)	26,52	17,52	9,25	16,23	17,56
Série FW (auparavant, série HW)					
Valeur liquidative totale (en milliers de \$) ¹	977	337	65	67	s.o.
Titres en circulation (en milliers) ¹	71	37	14	8	s.o.
Ratio des frais de gestion (%) ²	1,08	1,09	1,10	1,08	s.o.
Ratio des frais de gestion avant renoncations ou absorptions (%) ²	1,08	1,09	1,10	1,08	s.o.
Ratio des frais de négociation (%) ³	0,23	0,43	0,38	0,25	s.o.
Taux de rotation du portefeuille (%) ⁴	90,20	78,38	78,99	53,47	s.o.
Valeur liquidative par titre (\$)	13,76	9,09	4,79	8,42	s.o.
Série N					
Valeur liquidative totale (en milliers de \$) ¹	6 115	2 153	1 241	2 879	4 174
Titres en circulation (en milliers) ¹	459	245	269	354	479
Ratio des frais de gestion (%) ²	–	0,01	0,02	0,01	0,01
Ratio des frais de gestion avant renoncations ou absorptions (%) ²	–	0,01	0,02	0,01	0,01
Ratio des frais de négociation (%) ³	0,23	0,43	0,38	0,25	0,14
Taux de rotation du portefeuille (%) ⁴	90,20	78,38	78,99	53,47	31,79
Valeur liquidative par titre (\$)	13,33	8,80	4,64	8,16	8,71
Série QF					
Valeur liquidative totale (en milliers de \$) ¹	733	493	217	477	804
Titres en circulation (en milliers) ¹	53	54	45	56	87
Ratio des frais de gestion (%) ²	1,43	1,43	1,43	1,42	1,52
Ratio des frais de gestion avant renoncations ou absorptions (%) ²	1,43	1,43	1,43	1,42	1,52
Ratio des frais de négociation (%) ³	0,23	0,43	0,38	0,25	0,14
Taux de rotation du portefeuille (%) ⁴	90,20	78,38	78,99	53,47	31,79
Valeur liquidative par titre (\$)	13,94	9,21	4,86	8,54	9,25

	31 mars 2022	31 mars 2021	31 mars 2020	31 mars 2019	31 mars 2018
Série QFW					
Valeur liquidative totale (en milliers de \$) ¹	464	134	79	50	s.o.
Titres en circulation (en milliers) ¹	34	15	16	6	s.o.
Ratio des frais de gestion (%) ²	1,04	1,05	1,04	1,01	s.o.
Ratio des frais de gestion avant renoncations ou absorptions (%) ²	1,04	1,05	1,04	1,01	s.o.
Ratio des frais de négociation (%) ³	0,23	0,43	0,38	0,25	s.o.
Taux de rotation du portefeuille (%) ⁴	90,20	78,38	78,99	53,47	s.o.
Valeur liquidative par titre (\$)	13,76	9,09	4,79	8,42	s.o.
Série R					
Valeur liquidative totale (en milliers de \$) ¹	1	20 958	s.o.	s.o.	s.o.
Titres en circulation (en milliers) ¹	–	2 827	s.o.	s.o.	s.o.
Ratio des frais de gestion (%) ²	–	–	s.o.	s.o.	s.o.
Ratio des frais de gestion avant renoncations ou absorptions (%) ²	–	–	s.o.	s.o.	s.o.
Ratio des frais de négociation (%) ³	0,23	0,43	s.o.	s.o.	s.o.
Taux de rotation du portefeuille (%) ⁴	90,20	78,38	s.o.	s.o.	s.o.
Valeur liquidative par titre (\$)	11,24	7,41	s.o.	s.o.	s.o.
Série S					
Valeur liquidative totale (en milliers de \$) ¹	516 851	340 917	204 409	369 279	435 619
Titres en circulation (en milliers) ¹	17 641	17 633	20 130	20 672	22 757
Ratio des frais de gestion (%) ²	0,04	0,04	0,04	0,04	0,04
Ratio des frais de gestion avant renoncations ou absorptions (%) ²	0,04	0,04	0,04	0,04	0,04
Ratio des frais de négociation (%) ³	0,23	0,43	0,38	0,25	0,14
Taux de rotation du portefeuille (%) ⁴	90,20	78,38	78,99	53,47	31,79
Valeur liquidative par titre (\$)	29,30	19,33	10,19	17,93	19,14

1) Données à la clôture de la période comptable indiquée.

2) Le ratio des frais de gestion (« RFG ») est établi d'après le total des charges (exception faite des courtages et des autres coûts de transaction du portefeuille, de l'impôt sur le revenu et des retenues d'impôt) pour la période indiquée et est exprimé en pourcentage annualisé de l'actif net moyen quotidien pour la période, sauf indication contraire. Pour une période au cours de laquelle une série est créée, le RFG est annualisé depuis la date de création de la série jusqu'à la clôture de la période. Lorsqu'un Fonds investit directement dans des titres d'un autre fonds (y compris les fonds négociés en bourse, ou FNB), les RFG présentés pour le Fonds comprennent la tranche des RFG de tout autre fonds attribuable à ce placement. Toute distribution de revenu de FNB gérés par des sociétés affiliées au gestionnaire reçue dans le but de compenser des frais payés à l'égard de ces FNB, mais qui ne sont pas considérés comme étant imputés en double aux termes des exigences réglementaires, est traitée à titre de charge ayant fait l'objet d'une renonciation aux fins du RFG. Le gestionnaire peut renoncer aux frais d'exploitation ou les absorber à son gré et supprimer la renonciation ou l'absorption de ces frais en tout temps sans préavis.

3) Le ratio des frais de négociation représente le total des courtages et des autres coûts de transaction du portefeuille engagés et est exprimé en pourcentage annualisé de l'actif net moyen quotidien pour la période. Lorsqu'un Fonds investit dans des titres d'un autre fonds (y compris les fonds négociés en bourse, ou FNB), les ratios des frais de négociation présentés pour le Fonds comprennent la tranche des ratios des frais de négociation de tout autre fonds attribuable à ce placement.

4) Le taux de rotation du portefeuille du Fonds indique dans quelle mesure le portefeuilliste du Fonds gère activement les placements de celui-ci. Un taux de rotation de 100 % signifie que le Fonds achète et vend tous les titres de son portefeuille une fois au cours de la période. Plus le taux de rotation du Fonds au cours d'une période est élevé, plus les coûts de négociation payables par le Fonds sont élevés au cours de la période et plus il est probable qu'un investisseur réalisera des gains en capital imposables au cours de l'exercice. Il n'y a pas nécessairement de lien entre un taux de rotation élevé et le rendement d'un fonds. Le taux de rotation du portefeuille n'est pas indiqué lorsqu'un fonds existe depuis moins de un an. La valeur de toute opération visant à réaligner le portefeuille du Fonds après une fusion, le cas échéant, est exclue du taux de rotation du portefeuille.

FONDS DE RESSOURCES MONDIALES CANADA VIE

RAPPORT ANNUEL DE LA DIRECTION SUR LE RENDEMENT DU FONDS | Pour l'exercice clos le 31 mars 2022

RATIOS ET DONNÉES SUPPLÉMENTAIRES (suite)

Série W (auparavant, série L)	31 mars 2022	31 mars 2021	31 mars 2020	31 mars 2019	31 mars 2018
Valeur liquidative totale (en milliers de \$) ¹	13 011	7 727	3 901	9 142	11 248
Titres en circulation (en milliers) ¹	1 063	955	918	1 225	1 377
Ratio des frais de gestion (%) ²	2,17	2,17	2,17	2,16	2,16
Ratio des frais de gestion avant renonciations ou absorptions (%) ²	2,17	2,17	2,17	2,16	2,16
Ratio des frais de négociation (%) ³	0,23	0,43	0,38	0,25	0,14
Taux de rotation du portefeuille (%) ⁴	90,20	78,38	78,99	53,47	31,79
Valeur liquidative par titre (\$)	12,24	8,09	4,27	7,49	8,17

Frais de gestion

Les frais de gestion pour chaque série applicable sont calculés et comptabilisés quotidiennement en tant que pourcentage de sa valeur liquidative. Les frais de gestion du Fonds ont été utilisés par Mackenzie avant le 17 septembre 2021, puis par le gestionnaire pour payer les coûts liés à la gestion du portefeuille de placement du Fonds et/ou du/des fonds sous-jacent(s), selon le cas, y compris l'analyse des placements, la formulation de recommandations, la prise de décisions quant aux placements et la prise de dispositions de courtage pour l'achat et la vente du portefeuille de placement. Après cette date, les frais de gestion du Fonds ont été utilisés en partie par le gestionnaire pour payer Mackenzie pour des services de conseils en placement.

Services d'investissement Quadrus Itée (« Quadrus »), une société affiliée au gestionnaire et à Mackenzie, est le placeur principal des titres du Fonds et des commissions de suivi lui sont versées à même les frais de gestion. Avant le 17 septembre 2021, GPCV a fourni certains services à Mackenzie en lien avec les activités de gestion de portefeuille de Mackenzie. GPCV était responsable de payer certains frais administratifs ainsi que toutes les commissions de vente et de suivi et toute autre rémunération (collectivement, les « versements liés à la distribution ») versées aux courtiers inscrits dont les clients investissent dans le Fonds. Par conséquent, Quadrus et GPCV ont reçu une portion des frais de gestion qu'a versé le Fonds à Mackenzie. Environ 85 % du total des frais de gestion que Mackenzie a reçus des Fonds communs de placement de la Canada Vie avant le 17 septembre 2021 ont été versés aux termes de ces ententes.

Après cette date, le gestionnaire a utilisé les frais de gestion pour financer les versements liés à la distribution remis à Quadrus et aux courtiers inscrits dont les clients investissent dans le Fonds.

Au cours de la période, le gestionnaire et Mackenzie ont utilisé environ 41 % du total des frais de gestion reçus de tous les Fonds communs de placement de la Canada Vie pour financer les versements liés à la distribution remis aux courtiers inscrits. En comparaison, pour le Fonds, les versements liés à la distribution représentaient en moyenne 34 % des frais de gestion payés par les séries applicables du Fonds au cours de la période. Le pourcentage réel pour chaque série peut être supérieur ou inférieur à la moyenne en fonction du niveau des commissions de suivi et de vente payées pour cette série.

FONDS DE RESSOURCES MONDIALES CANADA VIE

RAPPORT ANNUEL DE LA DIRECTION SUR LE RENDEMENT DU FONDS | Pour l'exercice clos le 31 mars 2022

Constitution du Fonds et renseignements sur les séries

Le Fonds peut avoir fait l'objet de nombre de modifications, telles qu'une restructuration ou un changement de gestionnaire, de mandat ou de nom. Un historique des principaux changements ayant touché le Fonds au cours des dix dernières années se trouve dans la notice annuelle du Fonds. Le ou vers le 21 juillet 2022, ces renseignements seront transférés dans le prospectus simplifié du Fonds.

Date de constitution du Fonds prédécesseur : 3 janvier 1978

Le Fonds peut émettre un nombre illimité de titres de chaque série. Le nombre de titres de chaque série qui ont été émis et qui sont en circulation est présenté dans les *Faits saillants financiers*.

Séries distribuées par Services d'investissement Quadrus Itée (255, avenue Dufferin, London (Ontario) N6A 4K1; 1-888-532-3322; www.placementscanadavie.com)

Les titres de série A sont offerts aux investisseurs qui investissent un minimum de 500 \$. Avant le 19 août 2021, les titres de série A étaient connus sous le nom de série Q. Avant le 14 août 2020, les titres de série Q étaient connus sous le nom de série Quadrus.

Les titres de série F sont offerts aux investisseurs qui investissent un minimum de 500 \$, qui participent à un programme de services rémunérés à l'acte ou de comptes intégrés parrainé par Quadrus et qui sont assujettis à des frais établis en fonction de l'actif. Avant le 19 août 2021, les titres de série F étaient connus sous le nom de série H.

Les titres de série FW sont offerts aux investisseurs à valeur nette élevée qui investissent un minimum de 100 000 \$ et qui satisfont aux exigences de placement minimales de 500 000 \$, qui participent à un programme de services rémunérés à l'acte ou de comptes intégrés parrainé par Quadrus et qui sont assujettis à des frais établis en fonction de l'actif. Avant le 19 août 2021, les titres de série FW étaient connus sous le nom de série HW.

Les titres de série N sont offerts aux investisseurs qui investissent un minimum de 100 000 \$, qui satisfont aux exigences de placement minimales de 500 000 \$ et qui ont conclu une entente avec GPCV et Quadrus en vue de la mise sur pied d'un compte de série N.

Les titres de série QF sont offerts aux particuliers qui investissent un minimum de 500 \$. Les investisseurs doivent négocier leurs honoraires de service du conseiller, lesquels ne peuvent dépasser 1,25 %, avec leur conseiller financier.

Les titres de série QFW sont offerts aux investisseurs à valeur nette élevée qui investissent un minimum de 100 000 \$ et qui satisfont aux exigences de placement minimales de 500 000 \$.

Les titres de série R sont offerts exclusivement à d'autres fonds gérés par GPCV et non visés par un prospectus relativement à des ententes de fonds de fonds.

Les titres de série S sont offerts à La Compagnie d'Assurance du Canada sur la Vie et à certains autres fonds communs, mais peuvent être vendus à d'autres investisseurs comme le déterminera GPCV.

Les titres de série W sont offerts aux investisseurs qui investissent un minimum de 100 000 \$ et qui satisfont aux exigences de placement minimales de 500 000 \$. Avant le 19 août 2021, les titres de série W étaient connus sous le nom de série L.

Un investisseur dans le Fonds peut choisir parmi différents modes de souscription offerts au sein de chaque série. Ces modes de souscription comprennent le mode de souscription avec frais d'acquisition, le mode de souscription avec frais de rachat¹, le mode de souscription avec frais modérés¹ et le mode de souscription sans frais. Les frais du mode de souscription avec frais d'acquisition sont négociés entre l'investisseur et son courtier. Les frais du mode de souscription avec frais de rachat ou avec frais modérés sont payables à GPCV si un investisseur procède au rachat de ses titres du Fonds au cours de périodes précises. Les séries du Fonds ne sont pas toutes offertes selon tous les modes de souscription, et les frais de chaque mode de souscription peuvent varier selon la série. Pour de plus amples renseignements sur ces modes de souscription, veuillez vous reporter au prospectus simplifié du Fonds et à l'aperçu du Fonds.

Série	Date d'établissement/ de rétablissement ¹⁾	Frais de gestion	Frais d'administration
Série A ⁴⁾	9 août 2002	2,00 %	0,30 %
Série F ⁴⁾	9 août 2002	1,00 %	0,15 %
Série FW ⁴⁾	7 août 2018	0,80 %	0,15 %
Série N	24 octobre 2011	— ²⁾	— ²⁾
Série QF	12 juillet 2016	1,00 %	0,31 %
Série QFW	7 août 2018	0,80 %	0,15 %
Série R	3 juillet 2007	— [*]	— [*]
Série S	9 août 2002	— ³⁾	0,03 %
Série W ⁴⁾	24 novembre 2011	1,80 %	0,15 %

[†] Depuis le 19 août 2021, le mode de souscription avec frais d'acquisition et le mode de souscription avec frais modérés ne sont plus offerts, y compris dans le cadre de programmes de retraits systématiques comme les programmes de prélèvements automatiques. Les échanges de titres d'un Fonds de la Canada Vie achetés antérieurement selon le mode de souscription avec frais d'acquisition ou le mode de souscription avec frais modérés contre des titres d'un autre Fonds de la Canada Vie, selon le même mode d'acquisition, demeureront possibles.

^{*} Sans objet.

1) Il s'agit de la date d'établissement des séries applicables du Fonds prédécesseur.

2) Ces frais sont négociables et sont payables directement à GPCV par les investisseurs dans cette série par l'entremise du rachat de leurs titres.

3) Ces frais sont négociables et sont payables directement à GPCV par les investisseurs dans cette série.

4) Avant le 19 août 2021, les titres des séries A, F, FW et W étaient connus sous le nom des séries Q, H, HW et L, respectivement. Avant le 14 août 2020, les titres de série Q étaient connus sous le nom de série Quadrus.