

Rapport annuel de la direction sur le rendement du Fonds

Pour l'exercice clos le 31 mars 2022

Le présent rapport annuel de la direction sur le rendement du Fonds renferme des faits saillants financiers, mais ne contient pas les états financiers annuels complets du fonds de placement. Vous pouvez obtenir un exemplaire des états financiers annuels gratuitement en communiquant avec nous d'une des façons indiquées à la rubrique Constitution du Fonds et renseignements sur les séries, en visitant notre site Web à l'adresse www.placementscanadavie.com ou celui de SEDAR à l'adresse www.sedar.com.

Les porteurs de titres peuvent également communiquer avec nous de ces façons pour demander un exemplaire du rapport financier intermédiaire, des politiques et procédures de vote par procuration, du dossier de divulgation des votes par procuration ou de la présentation d'informations trimestrielles sur le portefeuille du fonds de placement. Pour de plus amples renseignements, veuillez vous reporter au prospectus simplifié, à la notice annuelle et à l'aperçu du Fonds, lesquels peuvent aussi être obtenus gratuitement des façons décrites ci-dessus.

Pour connaître la valeur liquidative courante par titre du Fonds et obtenir des renseignements plus récents sur les événements généraux du marché, veuillez visiter notre site Web.

UN MOT SUR LES ÉNONCÉS PROSPECTIFS

Le présent rapport peut renfermer des énoncés prospectifs qui décrivent nos attentes actuelles ou nos prédictions pour l'avenir. Un énoncé prospectif est un énoncé de nature prévisionnelle qui est assujéti ou fait référence à des événements ou à des facteurs aléatoires, ou comprend des termes tels « prévoir », « anticiper », « avoir l'intention de », « croire », « estimer », « préliminaire », « typique » et autres expressions similaires. De plus, ces déclarations peuvent être liées à des mesures commerciales futures, au rendement futur d'un fonds ou d'un titre ainsi qu'aux stratégies ou perspectives de placement futures. Les énoncés prospectifs sont, de par leur nature, assujéti, entre autres, à des risques, incertitudes et hypothèses qui peuvent modifier de façon importante les événements, les résultats, le rendement ou les perspectives réels qui ont été énoncés de manière expresse ou tacite dans les énoncés prospectifs. Ces risques, incertitudes et hypothèses comprennent notamment les conditions générales économiques, politiques et des marchés en Amérique du Nord et à l'échelle internationale, les taux d'intérêt et de change, la volatilité des marchés boursiers et financiers mondiaux, la concurrence commerciale, les changements technologiques, les changements sur le plan de la réglementation gouvernementale, les changements apportés aux lois et règlements en matière de valeurs mobilières, les changements au chapitre des lois fiscales, les décisions judiciaires ou réglementaires inattendues, les catastrophes, les éclosions de maladies ou les pandémies (comme la COVID-19) et la capacité de Mackenzie à attirer des employés clés ou à les conserver. La liste des risques, incertitudes et hypothèses précités n'est pas exhaustive. Nous vous invitons à soigneusement prendre en compte ces facteurs et d'autres facteurs et vous mettons en garde contre une confiance exagérée en ces énoncés prospectifs.

Tout énoncé prospectif présenté dans le présent rapport n'est valable qu'à la date du présent rapport. Le lecteur ne doit pas s'attendre à ce que ces renseignements soient mis à jour, complétés ou révisés en raison de nouveaux renseignements, de nouvelles circonstances, d'événements futurs ou autres.

FONDS MONDIAL TACTIQUE PARCOURS CANADA VIE

RAPPORT ANNUEL DE LA DIRECTION SUR LE RENDEMENT DU FONDS | Pour l'exercice clos le 31 mars 2022

Analyse du rendement du Fonds par la direction

Le 3 juin 2022

Cette analyse du rendement du Fonds par la direction présente les opinions de l'équipe de gestion de portefeuille sur les facteurs et les événements importants qui ont influé sur le rendement et les perspectives du Fonds mondial tactique Parcours Canada Vie (le « Fonds ») au cours de l'exercice clos le 31 mars 2022 (la « période »). Si le Fonds a été établi au cours de la période, l'information fournie se rapporte à la période commençant à la date d'établissement.

Dans le présent rapport, « GPCV » et « le gestionnaire » désignent Gestion de placements Canada Vie limitée, qui appartient à cent pour cent à La Compagnie d'Assurance du Canada sur la Vie (« Canada Vie »). Le gestionnaire a conclu une convention d'administration de fonds avec Corporation Financière Mackenzie (« Mackenzie »), une société affiliée au gestionnaire et à Canada Vie, pour les services d'administration. Par ailleurs, « valeur liquidative » signifie la valeur du Fonds calculée aux fins d'opérations, laquelle est à la base de l'analyse du rendement du Fonds.

Veuillez lire la rubrique *Un mot sur les énoncés prospectifs* à la première page du présent document.

Objectif et stratégies de placement

Le Fonds cherche à procurer une croissance à long terme du capital tout en maintenant son engagement d'assurer la protection de son capital au moyen de stratégies qui lui permettent de se positionner défensivement en situation d'instabilité des marchés. Le Fonds investit surtout, soit directement ou indirectement, par l'intermédiaire d'autres fonds d'investissement, dans des titres de capitaux propres mondiaux.

Risque

Les risques associés au Fonds demeurent les mêmes que ceux mentionnés dans le prospectus simplifié du Fonds.

Le Fonds convient aux investisseurs ayant un horizon de placement de moyen à long terme qui cherchent à intégrer un fonds d'actions mondiales à leur portefeuille, en mesure de composer avec la volatilité des marchés boursiers et qui ont une tolérance au risque moyenne.

Résultats d'exploitation

Rendement des placements

Le rendement de toutes les séries au cours de la période actuelle et des périodes précédentes est présenté à la rubrique *Rendement passé* du présent rapport. Le rendement varie d'une série à l'autre, principalement parce que les frais et les charges diffèrent entre les séries ou que les titres d'une série n'avaient pas été émis et n'étaient pas en circulation pendant toute la période considérée. Veuillez consulter la rubrique *Constitution du Fonds et renseignements sur les séries* du présent rapport pour prendre connaissance des divers frais de gestion et d'administration payables par chaque série. La comparaison suivante avec des indices de marché vise à aider à la compréhension du rendement du Fonds par rapport à celui de l'ensemble des marchés. Toutefois, le mandat du Fonds peut être différent de celui des indices indiqués.

Au cours de la période, les titres de la série I du Fonds ont dégagé un rendement de 8,9 % (après déduction des frais et charges payés par la série), comparativement à un rendement de 9,5 % pour l'indice MSCI Monde (net). Tous les rendements des indices et des séries sont calculés en fonction du rendement global en dollars canadiens. Les investisseurs ne peuvent investir dans un indice sans engager des frais, charges et commissions, lesquels ne sont pas reflétés dans les rendements de l'indice.

Les marchés mondiaux ont généralement grimpé, mais ils ont été volatils au cours de la période. Les mesures de confinement liées aux nouveaux variants de la COVID-19 ont donné lieu à une réouverture chaotique de l'économie, les pénuries de semi-conducteurs, de produits de base et de main-d'œuvre ayant nui aux chaînes d'approvisionnement. L'invasion de l'Ukraine par la Russie a perturbé les marchés de l'énergie, plus particulièrement dans la zone euro. De nombreuses économies avancées ont connu une inflation annuelle supérieure à 5 %, un taux inégalé en plus de deux décennies. La période a pris fin dans un contexte de délaissement massif des actions de croissance, qui sont relativement sensibles aux taux d'intérêt, en faveur d'actions de valeur dont le cours était plus faible.

Au sein de l'indice MSCI Monde (net), les marchés les plus performants en dollars canadiens ont été ceux de la Norvège, du Canada et du Danemark, tandis que ceux de l'Irlande, de la Nouvelle-Zélande et de Hong Kong ont fait moins bonne figure. Les secteurs de l'énergie, de la technologie de l'information et des biens immobiliers ont affiché la meilleure tenue, alors que les services de communication, les produits industriels et la consommation discrétionnaire ont terminé en queue de peloton.

Les commentaires qui suivent reflètent les décisions relatives à la répartition du Fonds et les activités et le rendement de ses fonds de placement sous-jacents et d'autres titres détenus directement. Le Fonds a été surpassé par l'indice, son importante composante de liquidités à la fin de février et au début de mars 2022 ayant pesé sur les résultats étant donné que les marchés boursiers ont grimpé.

Les placements du Fonds sont positionnés dans le but de réduire le poids des actions avant les périodes de tensions sur les marchés et de protéger les investisseurs, pour ensuite réinvestir sur les marchés boursiers lorsqu'ils se redressent. À la suite de la détérioration de l'humeur des marchés provoquée par l'invasion de l'Ukraine par la Russie, la pondération cible en actions du Fonds est passée de 100 % à 85 % à la fin de février 2022. La pondération cible a été augmentée à 100 % vers la fin de mars 2022 en réponse à la reprise des marchés boursiers, et le Fonds était entièrement composé d'actions à la fin de la période.

Actif net

Au cours de la période, l'actif net du Fonds a augmenté de 85,4 % pour s'établir à 89,9 millions de dollars. Cette variation est principalement attribuable à un revenu net de 4,6 millions de dollars (y compris tout revenu d'intérêts et/ou de dividendes) provenant du rendement des placements, après déduction des frais et charges, et à une augmentation de 36,8 millions de dollars attribuable aux opérations nettes des porteurs de titres (y compris les ventes, les rachats et les distributions en espèces).

Frais et charges

Le ratio des frais de gestion (« RFG ») de chacune des séries au cours de l'exercice clos le 31 mars 2022 a été essentiellement semblable au RFG de l'exercice clos le 31 mars 2021. Le total des charges payées varie d'une période à l'autre, principalement en raison des variations de l'actif moyen dans chacune des séries. Aucuns frais de gestion ne sont imputés au Fonds et, autres que certains frais précis associés au Fonds, les frais d'administration ont été versés directement au gestionnaire par les investisseurs dans la série I. Les RFG pour toutes les séries sont présentés à la rubrique *Faits saillants financiers* du présent rapport.

Événements récents

La mutation et la propagation de la COVID-19 à l'échelle internationale ont perpétué l'incertitude pesant sur l'économie mondiale et ont alimenté la volatilité des marchés financiers. L'invasion de l'Ukraine par la Russie en février 2022 a contribué à l'incertitude qui planait sur les perspectives économiques mondiales. La pandémie de COVID-19 et la guerre en Ukraine pourraient nuire aux marchés mondiaux et au rendement du Fonds.

FONDS MONDIAL TACTIQUE PARCOURS CANADA VIE

RAPPORT ANNUEL DE LA DIRECTION SUR LE RENDEMENT DU FONDS | Pour l'exercice clos le 31 mars 2022

Transactions entre parties liées

Services de gestion et d'administration

Pour chaque série applicable, le Fonds a versé des frais de gestion et d'administration au gestionnaire aux taux annuels spécifiés à la rubrique *Constitution du Fonds et renseignements sur les séries* du présent rapport et décrits en détail dans le prospectus. Le gestionnaire a versé des frais d'administration à Mackenzie pour des services d'administration quotidienne, y compris la communication de l'information financière, les communications avec les investisseurs et la communication de l'information aux porteurs de titres, la tenue des livres et des registres du Fonds, les calculs de la valeur liquidative et le traitement d'ordres en lien avec les titres du Fonds. En contrepartie des frais d'administration, Mackenzie paie tous les frais et charges (autres que certains frais précis associés au Fonds) requis pour l'exploitation du Fonds et qui ne sont pas compris dans les frais de gestion. Consulter également la rubrique *Frais de gestion*.

Autres transactions entre parties liées

Des fonds d'investissement gérés par GPCV et des fonds distincts gérés par Canada Vie et ses filiales peuvent investir dans le Fonds, en vertu d'une dispense de prospectus, conformément aux objectifs de placement de ces fonds. Au 31 mars 2022, des fonds gérés par GPCV et Canada Vie détenaient 32,7 % de la valeur liquidative du Fonds. Toutes les transactions entre parties liées sont effectuées en fonction de la valeur liquidative par titre chaque jour d'évaluation. Ces placements peuvent exposer le Fonds au risque associé aux opérations importantes, tel qu'il est indiqué dans le prospectus. GPCV gère ce risque grâce à des processus comme la demande de préavis pour les rachats massifs afin de réduire la possibilité d'effets défavorables sur le Fonds ou sur ses investisseurs.

Le Fonds ne s'est pas fondé sur une approbation, une recommandation positive ou une instruction permanente du comité d'examen indépendant des Fonds Canada Vie à l'égard de toute transaction entre parties liées pendant la période.

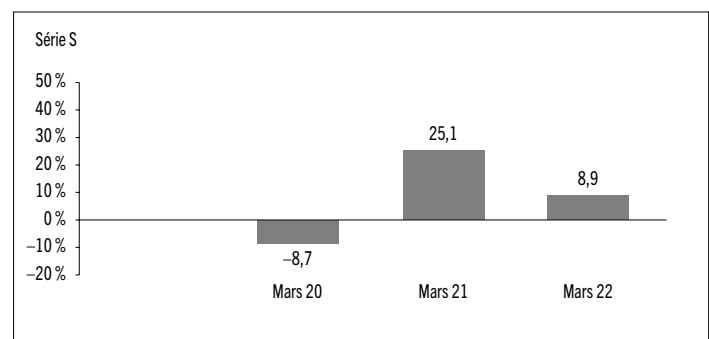
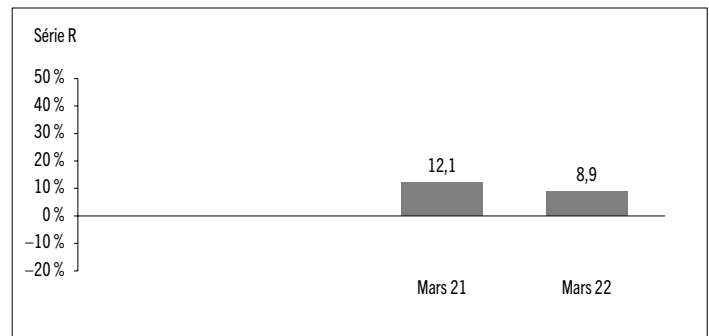
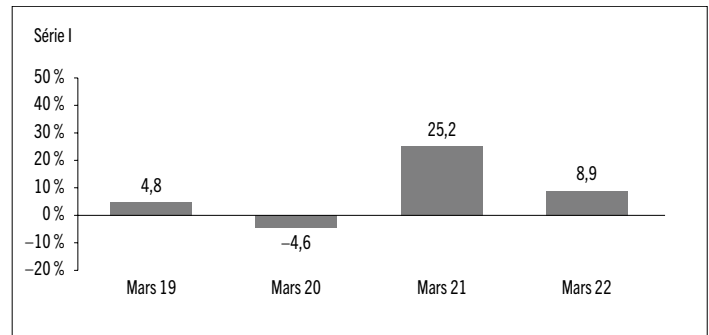
Rendement passé

Les renseignements sur le rendement passé du Fonds sont présentés dans les graphiques et le tableau ci-après. Ils supposent que toutes les distributions faites par le Fonds au cours des périodes présentées ont été réinvesties dans des titres additionnels des séries applicables du Fonds. Les graphiques et le tableau ne tiennent pas compte des frais d'acquisition, frais de rachat, frais de distribution, autres frais accessoires ou impôt sur le revenu payables par un investisseur et qui viendraient réduire le rendement. Le rendement passé du Fonds n'est pas nécessairement indicateur de son rendement futur.

Si vous détenez ce Fonds hors d'un régime enregistré, les distributions de revenu et de gains en capital qui vous sont versées augmentent votre revenu aux fins de l'impôt, qu'elles vous soient versées au comptant ou réinvesties dans des titres additionnels du Fonds. Le montant des distributions imposables réinvesties est ajouté au prix de base rajusté des titres que vous détenez. Cela diminuerait vos gains en capital ou augmenterait votre perte en capital lors d'un rachat subséquent à partir du Fonds, assurant ainsi que vous n'êtes pas imposé de nouveau sur ce montant. Veuillez consulter votre conseiller fiscal en ce qui concerne votre situation fiscale personnelle.

Rendements annuels

Les graphiques suivants présentent le rendement de chaque série du Fonds pour chacune des périodes comptables indiquées. Les graphiques indiquent, sous forme de pourcentage, la variation à la hausse ou à la baisse le dernier jour de chaque période comptable présentée d'un placement effectué le premier jour de chaque période comptable ou à la date d'établissement ou de rétablissement de la série, selon le cas. Les dates d'établissement ou de rétablissement des séries se trouvent à la rubrique *Constitution du Fonds et renseignements sur les séries*.



FONDS MONDIAL TACTIQUE PARCOURS CANADA VIE

RAPPORT ANNUEL DE LA DIRECTION SUR LE RENDEMENT DU FONDS | Pour l'exercice clos le 31 mars 2022

Rendements composés annuels

Le tableau suivant compare le rendement global composé annuel historique pour chaque série du Fonds à celui de l'indice ou des indices pertinents indiqués ci-après pour chacune des périodes closes le 31 mars 2022. Les investisseurs ne peuvent investir dans un indice sans engager des frais, charges et commissions, lesquels ne sont pas reflétés dans les présentes données de rendement.

Tous les rendements des indices sont calculés en dollars canadiens en fonction du rendement global, ce qui signifie que tous les versements de dividendes, les revenus d'intérêts courus et les paiements d'intérêt sont réinvestis.

Rendement en pourcentage ¹ :	1 an	3 ans	5 ans	10 ans	Depuis l'établissement ²
Série I	8,9	9,2	s.o.	s.o.	9,4
Série R	8,9	s.o.	s.o.	s.o.	15,3
Série S	8,9	s.o.	s.o.	s.o.	9,4
Indice MSCI Monde (net)	9,5	12,4	s.o.	s.o.	Note 3

L'indice MSCI Monde (net) représente le rendement d'actions de sociétés de grande et de moyenne capitalisation dans 23 marchés de pays développés. Les rendements globaux nets sont calculés après déduction de la retenue d'impôt liée aux revenus et dividendes étrangers de ses éléments sous-jacents.

- 1) Le rendement en pourcentage diffère pour chaque série, car le taux des frais de gestion et les charges varient pour chaque série.
- 2) Le rendement depuis l'établissement pour chaque série diffère lorsque la date d'établissement diffère et n'est indiqué que lorsque la série est active depuis moins de 10 ans.
- 3) Les rendements de l'indice MSCI Monde (net) depuis l'établissement pour chaque série applicable sont les suivants : 12,5 % pour la série I, 15,6 % pour la série R, 13,5 % pour la série S.

FONDS MONDIAL TACTIQUE PARCOURS CANADA VIE

RAPPORT ANNUEL DE LA DIRECTION SUR LE RENDEMENT DU FONDS | Pour l'exercice clos le 31 mars 2022

Aperçu du portefeuille au 31 mars 2022

RÉPARTITION EFFECTIVE DU PORTEFEUILLE	% DE LA VALEUR LIQUIDATIVE
Actions	98,9
Trésorerie et placements à court terme	1,9
Autres éléments d'actif (de passif)	(0,8)

RÉPARTITION RÉGIONALE EFFECTIVE	% DE LA VALEUR LIQUIDATIVE
États-Unis	71,5
Japon	5,5
Royaume-Uni	3,6
Canada	2,8
France	2,3
Suisse	2,2
Autre	2,1
Australie	2,0
Trésorerie et placements à court terme	1,9
Allemagne	1,8
Corée du Sud	1,3
Pays-Bas	1,0
Suède	0,9
Hong Kong	0,7
Danemark	0,6
Italie	0,6
Autres éléments d'actif (de passif)	(0,8)

RÉPARTITION SECTORIELLE EFFECTIVE	% DE LA VALEUR LIQUIDATIVE
Technologie de l'information	22,7
Services financiers	13,2
Soins de santé	12,5
Consommation discrétionnaire	11,4
Produits industriels	9,9
Services de communication	8,0
Consommation de base	6,7
Matériaux	4,4
Énergie	4,2
Biens immobiliers	3,0
Services publics	2,9
Trésorerie et placements à court terme	1,9
Autres éléments d'actif (de passif)	(0,8)

Les placements en devises du Fonds n'étaient pas couverts à la fin de la période.

La répartition effective présente l'exposition du Fonds par portefeuille, région ou secteur calculée en combinant les placements directs et indirects du Fonds.

LES 25 PRINCIPALES POSITIONS	% DE LA VALEUR LIQUIDATIVE
Émetteur/Fonds sous-jacent	
Vanguard S&P 500 ETF	71,6
Vanguard FTSE Developed Markets ETF	28,2
Trésorerie et placements à court terme	1,0
Principales positions acheteur en tant que pourcentage de la valeur liquidative totale	
	100,8

Le Fonds ne détenait directement aucune position vendeur à la clôture de la période.

Pour le prospectus et d'autres renseignements concernant le ou les fonds sous-jacents du portefeuille, veuillez consulter l'adresse www.sedar.com.

Les placements et pourcentages peuvent avoir changé depuis le 31 mars 2022 en raison des opérations de portefeuille continues du Fonds. Les mises à jour trimestrielles des titres sont disponibles dans les 60 jours suivant la fin de chaque trimestre, sauf pour le trimestre se terminant le 31 mars, date de clôture de l'exercice du Fonds, où elles sont disponibles dans les 90 jours. Les mises à jour trimestrielles sont disponibles à l'adresse www.placementscanadavie.ca.

FONDS MONDIAL TACTIQUE PARCOURS CANADA VIE

RAPPORT ANNUEL DE LA DIRECTION SUR LE RENDEMENT DU FONDS | Pour l'exercice clos le 31 mars 2022

Faits saillants financiers

Les tableaux suivants font état de données financières clés concernant le Fonds et ont pour objet de vous aider à comprendre les résultats financiers du Fonds pour chaque période comptable présentée ci-après. Si un fonds ou une série a été établi(e) ou rétabli(e) au cours de la période, l'information fournie se rapporte à la période allant de la date d'établissement ou de rétablissement jusqu'à la fin de cette période comptable. Les dates d'établissement ou de rétablissement des séries se trouvent à la rubrique *Constitution du Fonds et renseignements sur les séries*.

ACTIF NET PAR TITRE DU FONDS (\$)¹

Série I	31 mars 2022	31 mars 2021	31 mars 2020	31 mars 2019
Actif net, à l'ouverture	12,12	9,80	10,43	10,00
Augmentation (diminution) attribuable aux activités d'exploitation :				
Total des produits	0,21	0,21	0,20	0,11
Total des charges	–	–	(0,01)	(0,01)
Profits (pertes) réalisé(e)s	0,28	(0,02)	(0,70)	(0,06)
Profits (pertes) latent(e)s	0,41	2,24	(0,86)	0,54
Augmentation (diminution) totale attribuable aux activités d'exploitation²	0,90	2,43	(1,37)	0,58
Distributions :				
Du revenu de placement net (sauf les dividendes canadiens)	(0,20)	(0,13)	(0,16)	(0,04)
Des dividendes canadiens	–	–	–	–
Des gains en capital	–	–	–	(0,01)
Remboursement de capital	–	–	–	–
Distributions annuelles totales³	(0,20)	(0,13)	(0,16)	(0,05)
Actif net, à la clôture	13,01	12,12	9,80	10,43

Série R	31 mars 2022	31 mars 2021	31 mars 2020	31 mars 2019
Actif net, à l'ouverture	11,13	10,00	s.o.	s.o.
Augmentation (diminution) attribuable aux activités d'exploitation :				
Total des produits	0,19	0,05	s.o.	s.o.
Total des charges	–	–	s.o.	s.o.
Profits (pertes) réalisé(e)s	0,08	0,13	s.o.	s.o.
Profits (pertes) latent(e)s	0,37	0,56	s.o.	s.o.
Augmentation (diminution) totale attribuable aux activités d'exploitation²	0,64	0,74	s.o.	s.o.
Distributions :				
Du revenu de placement net (sauf les dividendes canadiens)	(0,19)	(0,08)	s.o.	s.o.
Des dividendes canadiens	–	–	s.o.	s.o.
Des gains en capital	–	–	s.o.	s.o.
Remboursement de capital	–	–	s.o.	s.o.
Distributions annuelles totales³	(0,19)	(0,08)	s.o.	s.o.
Actif net, à la clôture	11,93	11,13	s.o.	s.o.

Série S	31 mars 2022	31 mars 2021	31 mars 2020	31 mars 2019
Actif net, à l'ouverture	11,20	9,05	10,00	s.o.
Augmentation (diminution) attribuable aux activités d'exploitation :				
Total des produits	0,19	0,16	0,05	s.o.
Total des charges	(0,01)	(0,01)	–	s.o.
Profits (pertes) réalisé(e)s	0,00	0,17	(4,61)	s.o.
Profits (pertes) latent(e)s	0,37	1,74	(0,21)	s.o.
Augmentation (diminution) totale attribuable aux activités d'exploitation²	0,55	2,06	(4,77)	s.o.
Distributions :				
Du revenu de placement net (sauf les dividendes canadiens)	(0,18)	(0,12)	(0,08)	s.o.
Des dividendes canadiens	–	–	–	s.o.
Des gains en capital	–	–	–	s.o.
Remboursement de capital	–	–	–	s.o.
Distributions annuelles totales³	(0,18)	(0,12)	(0,08)	s.o.
Actif net, à la clôture	12,02	11,20	9,05	s.o.

- 1) Ces calculs sont prescrits par les règlements sur les valeurs mobilières et ne sont pas censés être un rapprochement de l'actif net par titre à l'ouverture et à la clôture. Ces renseignements proviennent des états financiers annuels audités du Fonds. L'actif net par titre présenté dans les états financiers peut différer de la valeur liquidative par titre calculée aux fins de l'évaluation du Fonds. Une explication de ces différences, le cas échéant, se trouve dans les *Notes annexes*.
- 2) L'actif net et les distributions sont fonction du nombre réel de titres en circulation au moment considéré. L'augmentation ou la diminution liée aux activités d'exploitation est fonction du nombre moyen pondéré de titres en circulation au cours de la période comptable.
- 3) Les distributions ont été payées en espèces ou réinvesties en titres additionnels du Fonds, ou les deux.

FONDS MONDIAL TACTIQUE PARCOURS CANADA VIE

RAPPORT ANNUEL DE LA DIRECTION SUR LE RENDEMENT DU FONDS | Pour l'exercice clos le 31 mars 2022

RATIOS ET DONNÉES SUPPLÉMENTAIRES

Série I	31 mars 2022	31 mars 2021	31 mars 2020	31 mars 2019
Valeur liquidative totale (en milliers de \$) ¹	60 498	37 111	13 819	3 580
Titres en circulation (en milliers) ¹	4 650	3 061	1 410	343
Ratio des frais de gestion (%) ²	0,03	0,04	0,05	0,05
Ratio des frais de gestion avant renoncations ou absorptions (%) ²	0,03	0,04	0,05	0,05
Ratio des frais de négociation (%) ³	0,01	0,03	0,05	0,11
Taux de rotation du portefeuille (%) ⁴	25,58	30,14	118,59	s.o.
Valeur liquidative par titre (\$)	13,01	12,12	9,80	10,43
Série R	31 mars 2022	31 mars 2021	31 mars 2020	31 mars 2019
Valeur liquidative totale (en milliers de \$) ¹	4 351	1 737	s.o.	s.o.
Titres en circulation (en milliers) ¹	365	156	s.o.	s.o.
Ratio des frais de gestion (%) ²	0,03	0,03	s.o.	s.o.
Ratio des frais de gestion avant renoncations ou absorptions (%) ²	0,03	0,03	s.o.	s.o.
Ratio des frais de négociation (%) ³	0,01	0,03	s.o.	s.o.
Taux de rotation du portefeuille (%) ⁴	25,58	30,14	s.o.	s.o.
Valeur liquidative par titre (\$)	11,93	11,13	s.o.	s.o.
Série S	31 mars 2022	31 mars 2021	31 mars 2020	31 mars 2019
Valeur liquidative totale (en milliers de \$) ¹	25 089	9 660	360	s.o.
Titres en circulation (en milliers) ¹	2 087	863	40	s.o.
Ratio des frais de gestion (%) ²	0,07	0,07	0,07	s.o.
Ratio des frais de gestion avant renoncations ou absorptions (%) ²	0,07	0,07	0,07	s.o.
Ratio des frais de négociation (%) ³	0,01	0,03	0,05	s.o.
Taux de rotation du portefeuille (%) ⁴	25,58	30,14	118,59	s.o.
Valeur liquidative par titre (\$)	12,02	11,20	9,05	s.o.

1) Données à la clôture de la période comptable indiquée.

2) Le ratio des frais de gestion (« RFG ») est établi d'après le total des charges (exception faite des courtages et des autres coûts de transaction du portefeuille, de l'impôt sur le revenu et des retenues d'impôt) pour la période indiquée et est exprimé en pourcentage annualisé de l'actif net moyen quotidien pour la période, sauf indication contraire. Pour une période au cours de laquelle une série est créée, le RFG est annualisé depuis la date de création de la série jusqu'à la clôture de la période. Lorsqu'un Fonds investit directement dans des titres d'un autre fonds (y compris les fonds négociés en bourse, ou FNB), les RFG présentés pour le Fonds comprennent la tranche des RFG de tout autre fonds attribuable à ce placement. Toute distribution de revenu de FNB gérés par des sociétés affiliées au gestionnaire reçue dans le but de compenser des frais payés à l'égard de ces FNB, mais qui ne sont pas considérés comme étant imputés en double aux termes des exigences réglementaires, est traitée à titre de charge ayant fait l'objet d'une renonciation aux fins du RFG. Le gestionnaire peut renoncer aux frais d'exploitation ou les absorber à son gré et supprimer la renonciation ou l'absorption de ces frais en tout temps sans préavis.

3) Le ratio des frais de négociation représente le total des courtages et des autres coûts de transaction du portefeuille engagés et est exprimé en pourcentage annualisé de l'actif net moyen quotidien pour la période. Lorsqu'un Fonds investit dans des titres d'un autre fonds (y compris les fonds négociés en bourse, ou FNB), les ratios des frais de négociation présentés pour le Fonds comprennent la tranche des ratios des frais de négociation de tout autre fonds attribuable à ce placement.

4) Le taux de rotation du portefeuille du Fonds indique dans quelle mesure le portefeuilliste du Fonds gère activement les placements de celui-ci. Un taux de rotation de 100 % signifie que le Fonds achète et vend tous les titres de son portefeuille une fois au cours de la période. Plus le taux de rotation du Fonds au cours d'une période est élevé, plus les coûts de négociation payables par le Fonds sont élevés au cours de la période et plus il est probable qu'un investisseur réalisera des gains en capital imposables au cours de l'exercice. Il n'y a pas nécessairement de lien entre un taux de rotation élevé et le rendement d'un fonds. Le taux de rotation du portefeuille n'est pas indiqué lorsqu'un fonds existe depuis moins de un an. La valeur de toute opération visant à réaligner le portefeuille du Fonds après une fusion, le cas échéant, est exclue du taux de rotation du portefeuille.

Frais de gestion

Les frais de gestion pour chaque série applicable sont calculés et comptabilisés quotidiennement en tant que pourcentage de sa valeur liquidative; ils sont payables directement au gestionnaire tous les trimestres par les investisseurs, et non par le Fonds. Le gestionnaire a utilisé les frais de gestion du Fonds en partie pour payer Irish Life Investment Managers Ltd., une société affiliée au gestionnaire, pour ses services de conseils en placement, lesquels comprennent la gestion du portefeuille de placement du Fonds ou du/des fonds sous-jacent(s), selon le cas, y compris l'analyse des placements, la formulation de recommandations, la prise de décisions quant aux placements et la prise de dispositions de courtage pour l'achat et la vente du portefeuille de placement.

Services d'investissement Quadrus Itée (« Quadrus »), une société affiliée au gestionnaire, est le placeur principal des titres du Fonds. Par conséquent, Quadrus reçoit une portion des frais de gestion que les investisseurs du Fonds versent directement au gestionnaire.

FONDS MONDIAL TACTIQUE PARCOURS CANADA VIE

RAPPORT ANNUEL DE LA DIRECTION SUR LE RENDEMENT DU FONDS | Pour l'exercice clos le 31 mars 2022

Constitution du Fonds et renseignements sur les séries

Le Fonds peut avoir fait l'objet de nombre de modifications, telles qu'une restructuration ou un changement de gestionnaire, de mandat ou de nom. Un historique des principaux changements ayant touché le Fonds au cours des dix dernières années se trouve dans la notice annuelle du Fonds. Le ou vers le 21 juillet 2022, ces renseignements seront transférés dans le prospectus simplifié du Fonds.

Date de constitution : 12 octobre 2018

Le Fonds peut émettre un nombre illimité de titres de chaque série. Le nombre de titres de chaque série qui ont été émis et qui sont en circulation est présenté dans les *Faits saillants financiers*.

Séries distribuées par Services d'investissement Quadrus Itée (255, avenue Dufferin, London (Ontario) N6A 4K1; 1-888-532-3322; www.placementscanadavie.com)

Les titres de série I sont offerts aux investisseurs qui investissent un minimum de 25 000 \$, qui participent au Programme de portefeuilles gérés Canada Vie Constellation et qui ont conclu une entente avec GPCV et Quadrus en vue de la mise sur pied d'un compte de série I, laquelle précise les frais qui s'appliquent à ce compte.

Les titres de série R sont offerts exclusivement à d'autres fonds gérés par GPCV et non visés par un prospectus relativement à des ententes de fonds de fonds.

Les titres de série S sont offerts à La Compagnie d'Assurance du Canada sur la Vie et à certains autres fonds communs, mais peuvent être vendus à d'autres investisseurs comme le déterminera GPCV.

La série I du Fonds est seulement offerte selon le mode de souscription sans frais d'acquisition. Pour de plus amples renseignements sur ce mode de souscription, veuillez vous reporter au prospectus simplifié du Fonds et à l'aperçu du Fonds.

Série	Date d'établissement/ de rétablissement	Frais de gestion	Frais d'administration
Série I	22 octobre 2018	— ¹⁾	— ¹⁾
Série R	4 novembre 2020	—*	—*
Série S	28 octobre 2019	— ²⁾	0,03 %

* Sans objet.

1) Ces frais sont négociables et sont payables directement à GPCV par les investisseurs dans cette série par l'entremise du rachat de leurs titres.

2) Ces frais sont négociables et sont payables directement à GPCV par les investisseurs dans cette série.